

# *Seawolf Desktop*

Bonjour,

Merci d'avoir choisi le seul programme de gestion de Wallpaper sur 2 écrans. "Seawolf Desktop".  
En effet, j'ai développé ce programme car je n'ai trouvé aucun gestionnaire de wallpaper me permettant soit d'avoir une image différente sur chacun de mes 2 écrans de travail ou et ô grand luxe! Une seule image en panoramique traversant tout l'espace de travail.



Les formats des fichiers image reconnus sont :

BMP, GIF, TIFF, JP(E)G, PSD, WMF, EMF, PCX et PNG.

**Le mode une image par écran (2 images différentes):**

Ce mode est utilisé quand le sélecteur **[Une image par écran]** est activé.

Vous pouvez alors choisir les deux différents répertoires "**Source1 et 2**" (qui peuvent être identique) où les images seront recherchées aléatoirement et dans les sous répertoires.

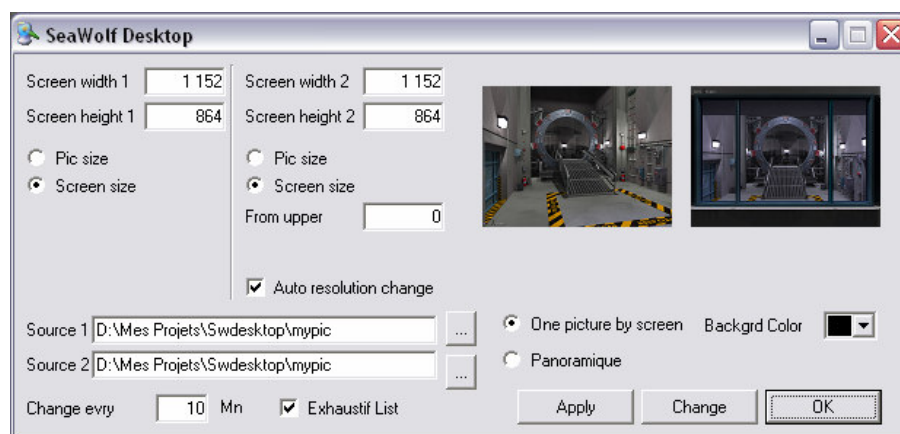
Les images en cours sont visualisables en miniature.

Les options pour le mode une image par écran:

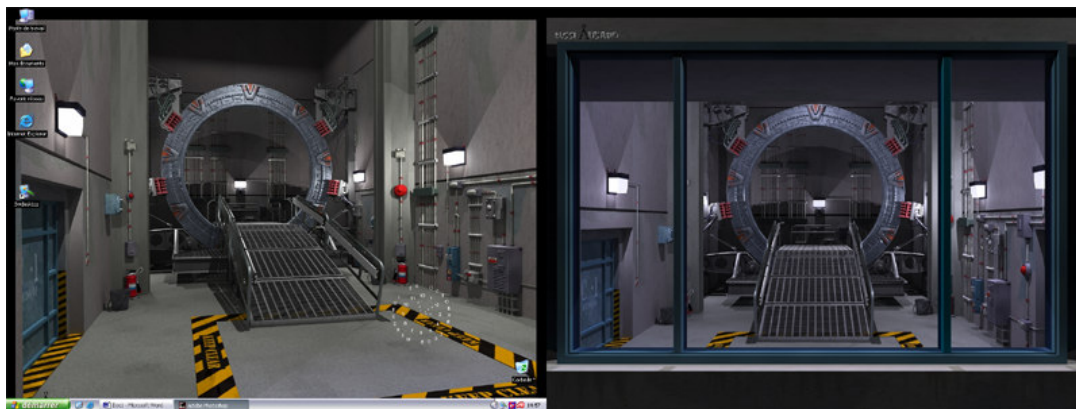
- Pour chaque écran l'on peut choisir si les images affichées à leur taille d'origine ou ajustées à la taille de l'écran.
  - **Taille d'origine**
  - **Taille écran**

Ces options se trouvent sous les informations de résolution de chacun des écrans.

- La recherche des images dans les répertoires est aléatoire mais l'on peut activer l'option **[Liste exhaustive]** pour afficher les images qui ne l'on pas déjà été. Cette fonction est indépendante pour chaque source (1 et 2) (*il se peut donc si le répertoire est le même pour la source 1 et 2 d'avoir une image sur un écran qui aurait déjà été affiché sur l'autre.*)

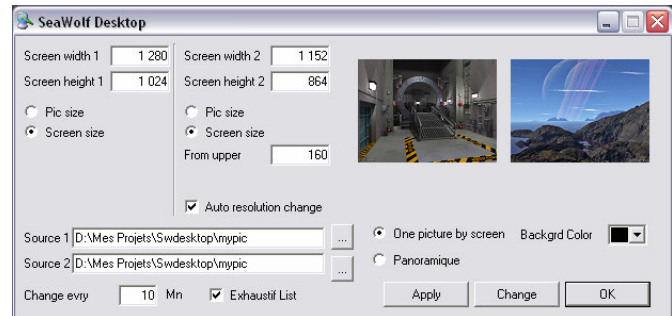
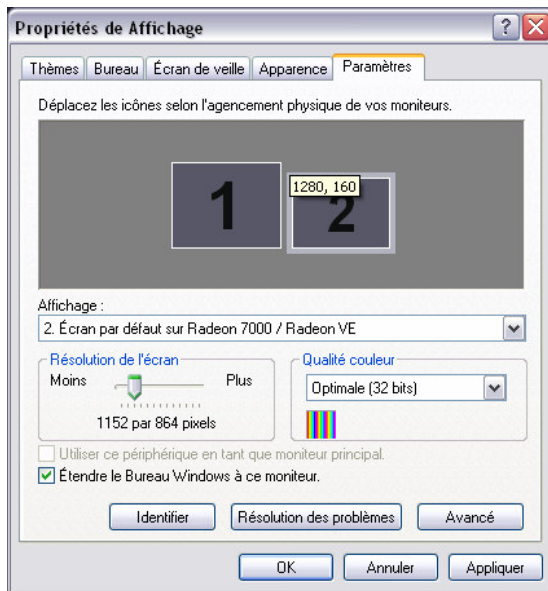


L'interface de « Seawolf Desktop » en mode 2 images



Mode « Une image par écran » (écrans de même résolution).

- Si vos deux écrans ne sont pas de la même résolution l'option **[Décalage Haut]** vous permet d'ajuster la position de l'image du 2<sup>ème</sup> écran.  
Pour ce faire utiliser les propriétés d'affichage pour saisir et ajuster le décalage en pixel vous permettant de centrer vos images.



Ici le décalage entre l'écran 1 et 2 est de 160 pixels. C'est cette valeur que vous saisissez dans **[Décalage Haut]**.

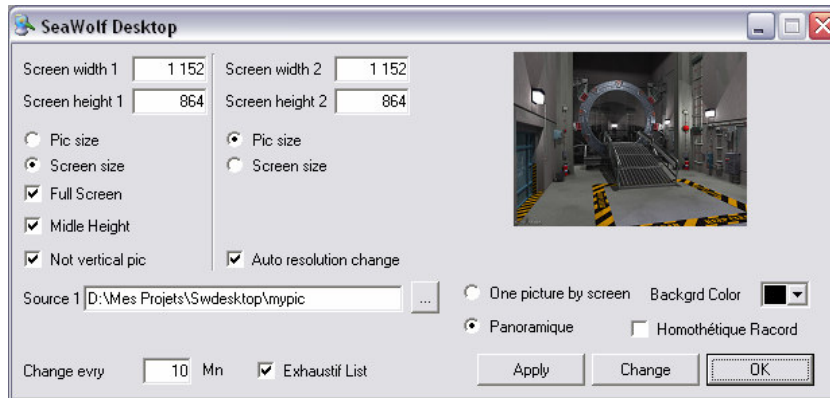


Mode « Une image par écran » avec des écrans de différentes résolutions et le 2<sup>ème</sup> décalé de 160 pixels plus bas que le 1<sup>er</sup>.

**Le mode panoramique (1 images étalées sur les 2 écrans) :**

Ce mode est activé quand le sélecteur **[Panoramique]** est activé.

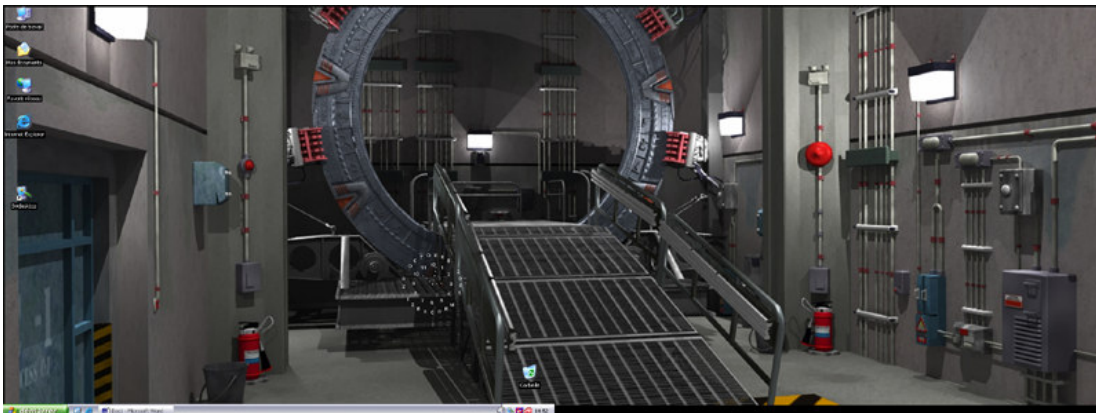
Vous pouvez alors choisir le répertoire **"Source1"** où les images seront recherchées aléatoirement et dans les sous répertoires. (*L'image en cours est visualisable en miniature.*)

**Les options pour le mode Panoramique :**

- l'ont peut choisir si l'image est affiché à la taille d'origine ou ajusté à la taille de l'écran.
  - **Taille d'origine**
  - **Taille écran**

Cette option se trouve sous les informations de résolution de l'écran 1.

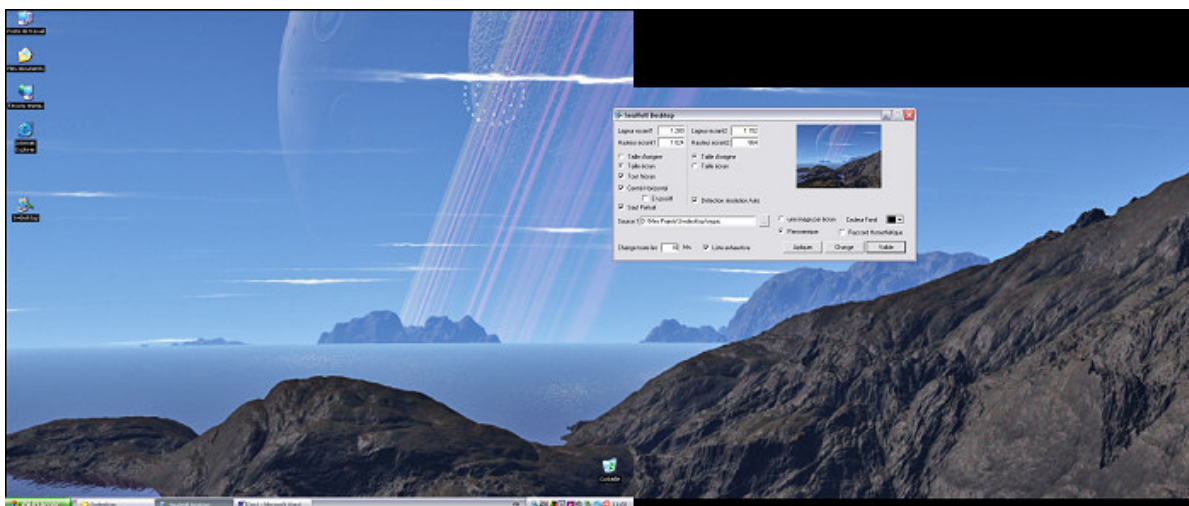
- l'image affichée utilise la résolution en hauteur la plus petite des deux écrans pour être affichée en entier. Dans le cas (général) où le 2<sup>ème</sup> écran est de résolution inférieure, le début de l'image sur l'écran 1 commencera au même niveau que la partie de l'image se trouvant sur le 2<sup>ème</sup> écran, permettant ainsi d'avoir l'image en entier dans son hauteur. Mais cela provoque un espace entre le haut de l'écran et le début de l'image sur l'écran1. L'on peut donc si on le désire forcer l'image à utiliser toute la hauteur de l'écran1 en sélectionnant l'option **[Tout l'écran]** pour le remplir entièrement et supprimer ainsi cet espace vide. Par contre, le haut de l'image sur l'écran 2 ne sera pas visible.



Mode panoramique sur 2 écrans de même résolution en mode **[Centré Horizontal]**.

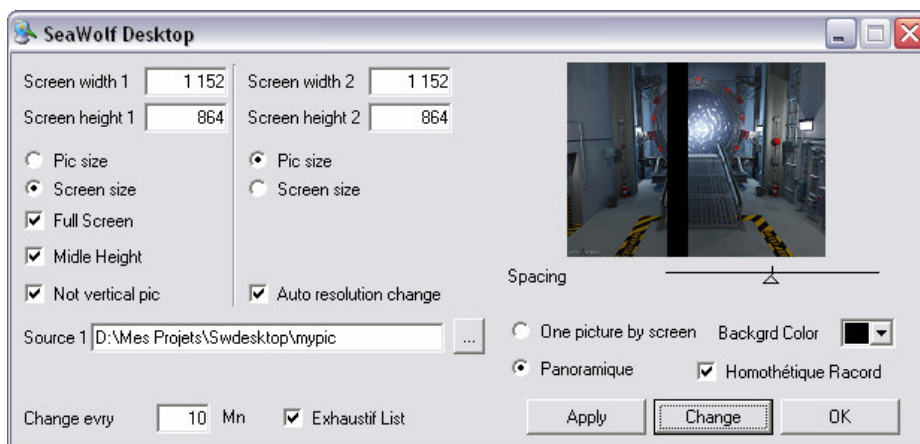


- Par défaut l'image est entière, mais si sa résolution en hauteur est supérieure à celle de l'écran et que l'option [Taille écran] est activée alors l'image est "ajustée" dans la hauteur pour pouvoir être entièrement affichée. L'option **[Centré horizontal]** permet pour une image plus haute que la résolution de l'écran ou en mode [Taille écran] de garder les proportions de l'image en affichant celle-ci de manière « centré » dans le sens de la hauteur.
- En mode [Centré horizontal] l'option **[Sauf Portrait]** permet de ne pas appliquer de centrage horizontal sur les images en portrait (plus haute que large) seule les images en paysage seront centrées.



Mode panoramique sur 2 écrans de résolution différente en mode [Centré Horizontal].  
(le haut de l'image sur l'écran 2 n'est pas visible)

- En mode [Centré horizontal] l'option **[Sauf Portrait]** permet de ne pas appliquer de centrage horizontal sur les images en portrait (plus haute que large), seules les images en paysage seront centrées.
- L'option **[Raccord Homothétique]** permet d'avoir visuellement un panoramique "continu" entre les deux écrans comme si l'image passée derrière les bords "joint" des deux écrans accolés (cf. ci-dessous). L'espacement "apparent" est réglé par le curseur **[Espacement]** qui apparaît sous la vignette lors de l'activation de cette option. Une bande noire visualise la séparation de l'image.

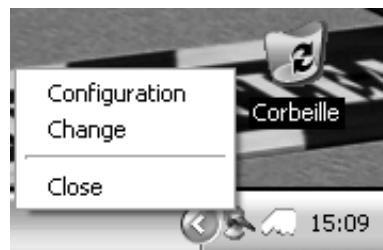




Mode panoramique sur 2 écrans en mode **[raccord homothétique] [Centré Horizontal]**.

**Les options générales de "Seawolf Desktop" :**

- Au 1<sup>er</sup> lancement de l'application la fenêtre principale vous permet d'effectuer la configuration de vos Wallpapers et les différents modes d'affichage. Une fois validée par **[Valide]** "Seawolf Desktop" place une icône "Tray" dans la barre des tâches. Un clic sur set icône change le Wallpaper, deux clics affichent la fenêtre de paramétrage, un clic avec le bouton droit de la souris affiche un menu contextuel avec les diverses options.



- La période de changement des wallpapers se paramètre dans **[Change toute les]** en minutes.
- **[Liste exhaustive]** permet de ne pas voir afficher plusieurs fois la même image sur un écran, jusqu'à ce que toutes les images du répertoire soient toutes passées. Puis, on recommence le parcours aléatoire du répertoire et de ses sous-répertoires.
- **[Couleur Fond]** permet de choisir la couleur du fond du bureau visible lorsque les images ne sont pas en plein écran.
- **[Détection résolution Auto]** permet d'adapter la taille des wallpapers automatique si vous changez la résolution d'un écran. Si vous voulez modifier manuellement la résolution des écrans dans "Seawolf Desktop" soit pour agrandir ou réduire la zone d'affichage, vous devez désactiver cette fonction pour ne pas perdre vos paramètres manuels.
- **[Appliquer]** permet sans changer les images en cours, de changer les paramètres d'affichage.

- **[Change]** permet de changer manuellement les wallpapers. Fonction accessible par un clic gauche sur l'icône "tray" de "Seawolf desktop" ou également dans le menu contextuel par un clic droit.
- **[Valide]** Ferme la fenêtre de paramétrage et sauvegarde vos paramètres.

**Les dysfonctionnements connus:**

"Seawolf desktop" utilise la technologie "Active desktop" de Windows; sur la version XP où il a été testé les problèmes suivants ont été identifiés.

- Il se peut lors d'un changement de session que les wallpapers ne soient plus centrés horizontalement.
  - Solution : allez dans les propriétés d'affichage dans l'onglet "Bureau" cliquez sur [OK] puis faire F5 pour rafraîchir le bureau. Si ce n'ai pas suffisant, remplacez par une image puis revenez sur le wallpaper de "Seawolf Desktop".
- Le changement de mode Panoramique ou 2 Images peut selon les systèmes ne pas être pris en compte au 1<sup>er</sup> changement.
  - Solution: forcez un autre changement bouton [Change] ou allez dans les propriétés d'affichage dans l'onglet "Bureau" cliquez sur [OK] puis faire F5 pour rafraîchir le bureau. Si ce n'ai pas suffisant remplacez par une image, puis revenez sur le wallpaper de "Seawolf Desktop".
- Les images au format Photoshop peuvent selon les calques présents ne pas être affichés correctement.
  - Réglée dans une prochaine version.