

# ***PROTECTOR SUITE QL***

***Version 5.6***

***TouchChip***

## **Urheberrechtshinweise und Informationen zu Eigentums- und Inhaberrechten**

Die folgenden Informationen werden im Vertrauen auf ihre Genauigkeit und Zuverlässigkeit veröffentlicht. Dennoch übernimmt UPEK<sup>®</sup> keine Verantwortung für die Folgen der Verwendung dieser Informationen noch für sich aus deren Verwendung ergebende Folgen hinsichtlich der Verletzung von Patenten oder anderer Rechte Dritter. Eine Lizenz wird weder durch Implikation noch auf andere Weise unter jedweden Patenten oder Patentrechten von UPEK, Inc gewährt. Die in dieser Veröffentlichung erwähnten Spezifikationen können jederzeit und ohne vorherige Mitteilung geändert werden. Mit dieser Veröffentlichung verlieren alle vorherigen Informationen ihre Gültigkeit. Die Nutzung der Produkte von UPEK, inc. als wichtige Komponenten in Lebenserhaltungsgeräten oder -systemen ist nicht gestattet, sofern keine ausdrückliche schriftliche Genehmigung von UPEK, Inc dafür vorliegt.

Das UPEK-Logo ist eine eingetragene Marke von UPEK, Inc.

© 2001-2007 UPEK<sup>®</sup>, Inc – Alle Rechte vorbehalten

Alle anderen Namen sind Eigentum ihrer jeweiligen Eigentümer.

UPEK<sup>®</sup>, Inc

**<http://www.upek.com>**

Dieses Produkt enthält Software, die vom OpenSSL-Projekt für die Verwendung im OpenSSL Toolkit entwickelt wurde (<http://www.openssl.org/>).

Dieses Produkt enthält kryptografische Software von Eric Young ([eay@cryptsoft.com](mailto:eay@cryptsoft.com)).

## **Marken**

Touchchip<sup>®</sup>, Protector Suite<sup>™</sup> und <sup>™</sup> sind Marken von UPEK, Inc. Alle anderen in dieser Veröffentlichung beschriebenen Produkte sind Marken Ihrer jeweiligen Eigentümer und müssen als solche behandelt werden

# Inhalt

|   |           |
|---|-----------|
| <b>Kapitel 1 Installation von Protector Suite QL.....</b>                                       | <b>3</b>  |
| Installation von Protector Suite QL .....   | 3         |
| Deinstallation Protector Suite QL .....   | 4         |
| <b>Kapitel 2 Erste Schritte.....</b>  | <b>7</b>  |
| Registrierung von Fingerabdrücken .....   | 8         |
| Verwenden der Hauptfunktionen .....   | 9         |
| Das Biomenü .....   | 9         |
| Das Control Center.....   | 9         |
| Taskleistensymbol .....   | 10        |
| Verwenden der Hilfe .....   | 11        |
| <b>Kapitel 3 Verwendung von Protector Suite QL .....</b>  | <b>13</b> |
| Registrierung von Fingerabdrücken .....   | 14        |
| Erstmalige Verwendung.....  | 14        |
| Lernprogramm für Fingerabdrücke .....   | 21        |
| Erweiterte Sicherheit .....   | 23        |
| Anmeldung per Fingerabdruck .....   | 24        |
| Schnelle Benutzerumschaltung .....  | 26        |
| Ändern des Windows-Kennworts (Zurücksetzen).....  | 27        |
| Kennwortbank .....  | 29        |
| Registrieren von Webseiten und Dialogfeldern.....   | 29        |
| Registrieren von Websites und Dialogfeldern mit mehreren Formularen .....                       | 32        |
| Verwalten Ihrer Registrierungen .....   | 34        |
| Deaktivieren/Aktivieren der Hinweise der Kennwortbank .....                                     | 36        |
| Anwendungsstartprogramm .....   | 38        |
| File Safe .....   | 41        |
| Verschlüsseln von Dateien (Hinzufügen von Dateien oder Ordnern zu einem File Safe-Archiv) . . . | 41        |
| Sperren und Freigeben eines File Safe-Archivs.....  | 45        |
| Dateien aus einem File Safe-Archiv entschlüsseln .....  | 46        |
| Gemeinsamer Zugang zu File Safe-Archiven .....  | 48        |
| File Safe-Archive verwalten .....   | 49        |
| <b>Kapitel 4 Verwaltung von Protector Suite QL .....</b>  | <b>53</b> |
| Control Center .....  | 54        |
| Fingerabdrücke.....   | 55        |
| Einstellungen .....   | 60        |
| Hilfe- .....  | 82        |
| Biomenü .....   | 84        |

|   |           |
|---|-----------|
| Taskleistensymbol .....   | 85        |
| Fingerabdrucksensor - Informationsfenster .....                 | 86        |
| <b>Kapitel 5 Problembehandlung bei Protector Suite QL .....</b> | <b>89</b> |
| Installation .....  | 89        |
| Registrierung von Fingerabdrücken .....                         | 90        |
| Schnelle Benutzerumschaltung .....                              | 94        |
| Anmeldung .....   | 95        |
| Kennwortbank .....  | 95        |

A hand is shown pointing at a fingerprint scanner, which is a common security measure for accessing sensitive information.

# Kapitel 1

## Installation von Protector Suite QL

### Installation von Protector Suite QL

Protector Suite QL kann auf allen Computern mit freiem USB-Anschluss installiert werden, auf denen Windows 2000, Windows XP (Home und Professional Edition) oder Windows Vista ausgeführt wird. Für das Installieren oder Deinstallieren von Protector Suite QL sind Administratorrechte erforderlich. Wenn Protector Suite QL bereits auf Ihrem Computer vorinstalliert ist, können Sie dieses Kapitel überspringen.

#### ► So installieren Sie Protector Suite QL:

- 1 *Wenn Sie über eine CD verfügen, legen Sie sie in Ihr CD-ROM-Laufwerk ein; andernfalls führen Sie die Datei "Setup.exe" aus und überspringen Sie Schritt 2.*
- 2 *Der Bildschirm Protector Suite QL wird angezeigt. Klicken Sie auf das Symbol Installation. Wenn dieser Bildschirm nicht angezeigt wird, führen Sie Setup.exe manuell aus.*
- 3 *Die Willkommensseite wird angezeigt.*
- 4 *Klicken Sie zum Fortfahren auf **Weiter**.*

- 5 *Der Bildschirm Benutzerinformationen wird angezeigt.*
- 6 *Geben Sie Ihre Benutzerinformationen ein und klicken Sie zum Fortfahren auf **Weiter**.*
- 7 *Bestätigen Sie oder wählen Sie ein Installationsverzeichnis aus.*
- 8 *Klicken Sie auf **Weiter**, um die Installation zu beginnen.*
- 9 *Führen Sie nach Abschluss der Installation einen Neustart Ihres Computers durch, wenn Sie dazu aufgefordert werden.*

Die Installation ist nun beendet. Nach dem Neustart des Computers wird der Anmeldebildschirm angezeigt.



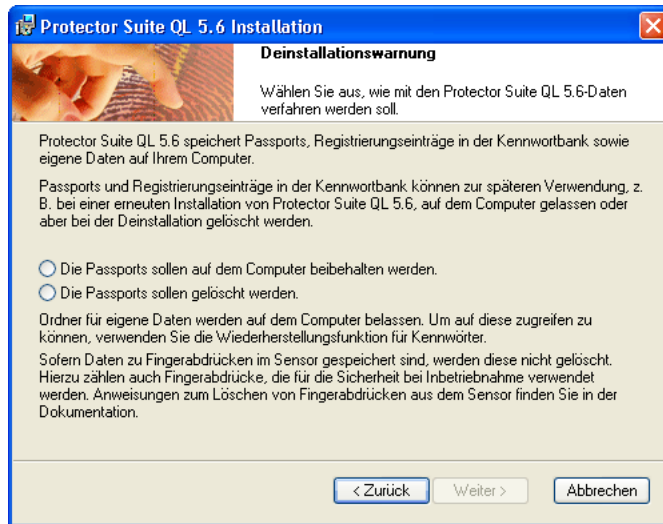
**Hinweis:** Während der Installation werden alle erforderlichen Gerätetreiber installiert. Wenn Sie einen externen Fingerabdrucksensor verwenden möchten, empfehlen wir, dass Sie das Fingerabdruckgerät nach Abschluss des Installationsvorgangs anschließen und den Computer neu starten.

---

## Deinstallation Protector Suite QL

### ► So deinstallieren Sie Protector Suite QL:

- 1 *Klicken Sie auf **Start > Systemsteuerung***
- 2 *Doppelklicken Sie auf das Symbol **Software entfernen/hinzufügen** (**Programs and Features** in Windows Vista).*
- 3 *Wählen Sie Protector Suite QL aus und klicken Sie auf die Schaltfläche **Ändern**.*
- 4 *Klicken Sie auf die Schaltfläche **Entfernen**.*



5 Sie werden gefragt, wie mit den auf Ihrem Computer gespeicherten Daten von Protector Suite QL verfahren werden soll. Es bestehen zwei Möglichkeiten:

- **Die Daten von Protector Suite QL zur späteren Verwendung** auf Ihrem Computer belassen. Das bedeutet: Wenn Sie zu einem späteren Zeitpunkt Protector Suite QL erneut installieren, können Sie die registrierten Fingerabdrücke weiterhin für den Zugriff auf Ihre Daten in verschlüsselten File Safe-Archiven, zur Anmeldung auf Ihrem Computer oder zum Zugriff auf Ihre Registrierungen in der Kennwortbank verwenden.
- Sie können **alle Protector Suite QL Daten** von Ihrem Computer entfernen. Registrierte Fingerabdrücke und Registrierungen in der Kennwortbank werden dann dauerhaft gelöscht.







# Kapitel 2

## Erste Schritte

Protector Suite QL ist eine biometrische Software, die Ihre Daten durch die Verwendung einer Fingerabdruck-Überprüfung schützt. Die Fingerabdruck-Überprüfung wird durchgeführt, indem der Finger über einen Fingerabdruck-Sensor geführt wird.

Nach der Installation der Software und dem Neustart Ihres Computers müssen Sie Ihre Fingerabdrücke registrieren, um eine Verknüpfung zwischen Ihrem Benutzernamen, Ihrem Kennwort und Ihren Fingerabdrücken mit automatisch generierten Sicherheitsschlüsseln zu erstellen. Alle Daten werden im User *Passport* gespeichert. Dieses Verfahren wird als **Fingerabdruckregistrierung** bezeichnet.

Nachdem Sie Ihre Fingerabdrücke registriert haben, können Sie folgende Optionen ausführen:

- *Verwenden des Fingerabdruck-Sensors zum sicheren Verwalten der Anmeldung "vor dem Hochfahren" und bei Windows (siehe "Anmeldung per Fingerabdruck" auf Seite 24)*
- *Registrieren von Webseiten und Windows-Anwendungen für die Kennwort-Ersetzung (siehe "Kennwortbank" auf Seite 29)*

- *Starten häufig verwendeter Anwendungen, indem Sie einfach den Finger über den Sensor führen (siehe “Anwendungsstartprogramm” auf Seite 38)*
- *Speichern vertraulicher Informationen in verschlüsselter Form in einem geschützten Ordner (siehe “File Safe” auf Seite 41)*

Dieses Kapitel bietet Ihnen eine Übersicht über die Hauptfunktionen der Software, damit Sie schnell starten können. Eine detaillierte Beschreibung aller Funktionen finden Sie in Kapitel 3 “Verwendung von Protector Suite QL” auf Seite 13, eine Beschreibung der Kontroll- und Verwaltungsfunktionen Protector Suite QL finden Sie in Kapitel 4 “Verwaltung von Protector Suite QL” auf Seite 53).



**Hinweis:** Jeder Windows-Benutzer muss über einen Protector Suite QL eigenen Passport verfügen.

---

## Registrierung von Fingerabdrücken

Jede Benutzeridentität in Protector Suite QL wird durch einen Passport dargestellt, der biometrische Daten des Fingerabdrucks für die Überprüfung der Identität des Benutzers enthält.

Bevor Sie die Software zum ersten Mal verwenden können, müssen Sie Fingerabdrücke für Ihren Passport erstellen.

### ► So starten Sie den Registrierungsassistenten:

- *Wählen Sie im Menü **Start > Programme > Protector Suite QL > Benutzerregistrierung***

Folgen Sie den Anweisungen auf dem Bildschirm. Weitere Informationen finden Sie in Kapitel 3 “Registrierung von Fingerabdrücken” auf Seite 14.

# Verwenden der Hauptfunktionen

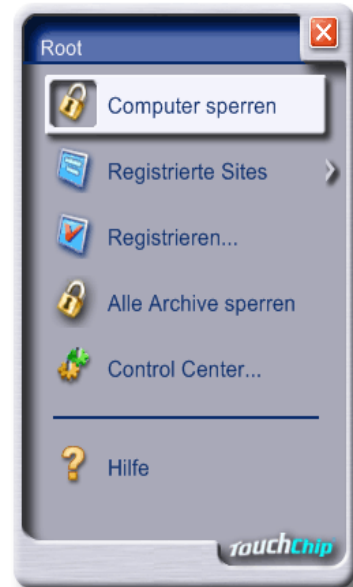
## Das Biomenü

Das **Biomenü** bietet schnellen Zugriff auf die Funktionen von Protector Suite QL, wie das Sperren Ihres Computers, das Öffnen registrierter Sites und das Registrieren von Websites und Dialogfeldern, das Sperren von Archivdateien oder das Anzeigen der **Hilfe**.

### ► So zeigen Sie das Biomenü an:

- *Nachdem Sie mindestens einen Finger registriert haben, können Sie ihn über den Sensor führen, damit das **Biomenü** angezeigt wird.*

Informationen über die Elemente des Biomenüs finden Sie in Kapitel 4, “Biomenü” auf Seite 81.



## Das Control Center

Zugriff auf die allgemeinen **Einstellungen** von Protector Suite QL und der Verwaltungsfunktionen der **Fingerabdrücke** (z. B. Bearbeiten und Löschen von Passports) erhalten Sie vom Dialogfeld **Control Center** aus.

### ► So zeigen Sie das Control Center an:

- *Klicken Sie auf **Start** > **Programme** > **Protector Suite QL** > **Control Center***
- *oder führen Sie Ihren Finger über den Sensor, um das **Biomenü** aufzurufen, und wählen Sie **Control Center** aus*
- *oder klicken Sie mit der rechten Maustaste auf das Symbol in der Taskleiste und wählen Sie **Control Center starten...** aus*

Die Hauptseite des Control Centers wird angezeigt. Auf diesem Bildschirm werden die Hauptfunktionen der Software angezeigt. Klicken Sie auf den Namen der Funktion, um einen Bildschirm mit den verfügbaren Aktionen anzuzeigen. Dazu gehören **Fingerabdrücke**, **Einstellungen** und das **Hilfe**.

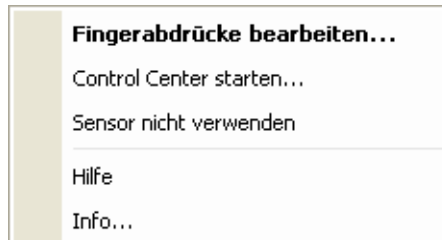


Weitere Informationen über das Control Center und seine Funktionen finden Sie in Kapitel 4, “Control Center” auf Seite 54.

## Taskleistensymbol

Das Protector Suite QL-Symbol in der Taskleiste gibt an, dass das Programm ausgeführt wird, und ermöglicht den Zugriff auf Funktionen, die keine Fingerabdruck-Authentifizierung erfordern.

- **Klicken Sie mit der rechten Maustaste auf das Symbol, um das Menü anzuzeigen:**



Weitere Informationen über die Menüelemente des Taskleistensymbols finden Sie in Kapitel 4, "Taskleistensymbol" auf Seite 85.

## Verwenden der Hilfe

Protector Suite QL enthält ein HTML-basiertes Hilfesystem.

### ► So zeigen Sie die HTML-Hilfe an:

- Wählen Sie **Start > Programme > Protector Suite QL > Hilfe**
- oder wählen Sie die Option **Hilfe** aus dem **Biomenü**,
- oder klicken Sie mit der rechten Maustaste auf das Symbol in der Taskleiste und wählen Sie **Hilfe** aus
- oder klicken Sie auf das Hilfesymbol im Dialogfeld "Control Center"

Die kontextsensitive Hilfe kann auch in den meisten Dialogfeldern angezeigt werden.

### ► So zeigen Sie die kontextsensitive Hilfe an:

- Drücken Sie im Dialogfeld, für das Sie Hilfe benötigen, die Taste **F1**, um die HTML-Hilfe für das Dialogfeld anzuzeigen.



A hand is shown pointing at a fingerprint on a document. The fingerprint is a latent print, and the hand is positioned as if it is about to be scanned or is pointing to it. The background is a light, textured surface.

# Kapitel 3

## Verwendung von Protector Suite QL

Dieses Kapitel behandelt die Funktionen von Protector Suite QL im Detail:

**“Registrierung von Fingerabdrücken” auf Seite 14**

**“Anmeldung per Fingerabdruck” auf Seite 24**

**“Kennwortbank” auf Seite 29**

**“Anwendungsstartprogramm” auf Seite 38**

**“File Safe” auf Seite 41**

# Registrierung von Fingerabdrücken

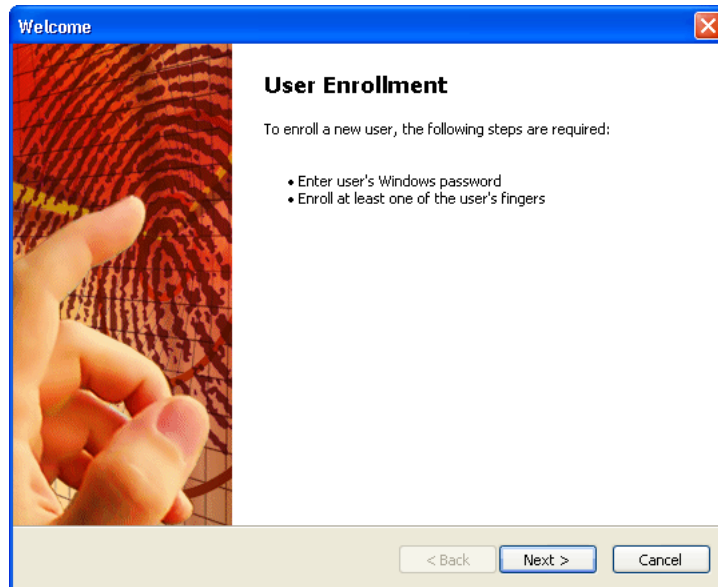
Bevor Sie mit der Verwendung von Protector Suite QL beginnen können, müssen Sie Ihre(n) Finger *registrieren*. Im Verlauf der Registrierung per Fingerabdruck wird eine Übereinstimmung zwischen Ihrem Benutzernamen und Kennwort einerseits und Ihren Fingerabdrücken andererseits hergestellt (in Form von Computerdaten, die das Nachstellen des ursprünglichen Bildes unmöglich machen). Gleichzeitig werden automatisch Sicherheitsschlüssel generiert. Alle Daten werden in Ihrem Fingerabdruck *Passport* gespeichert.

## Erstmalige Verwendung

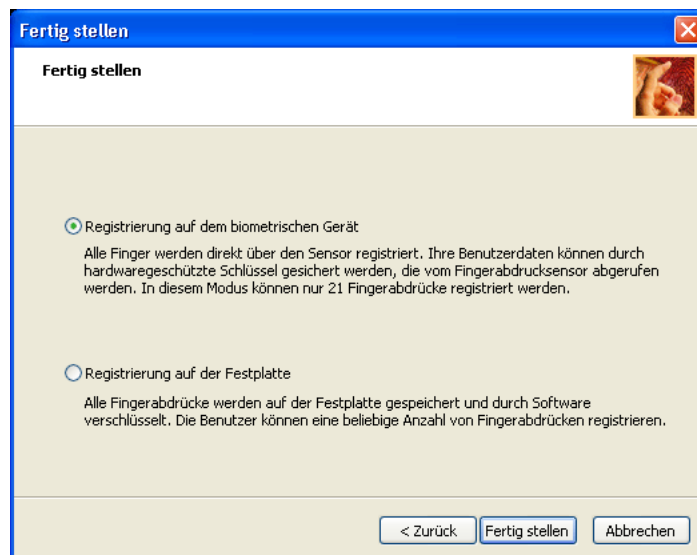
### ► So erstellen Sie einen neuen Passport (Registrierung von Fingerabdrücken):

- 1 *Wenn Sie einen externen Fingerabdrucksensor verwenden möchten, schließen Sie das Gerät jetzt an. Alle erforderlichen Treiber werden mit Protector Suite QL installiert. In der rechten unteren Bildschirmecke erscheint eine Meldung mit der Information, dass der Sensor angeschlossen und betriebsbereit ist.*
- 2 *Der Lizenzvertrag wird angezeigt. Lesen Sie den Lizenzvertrag sorgfältig durch.*
- 3 *Stimmen Sie dem Lizenzvertrag zu, indem Sie das entsprechende Optionsfeld auswählen. Zum Installieren dieses Produkts müssen Sie dem Lizenzvertrag zustimmen. Klicken Sie auf **Abbrechen**, um die Anwendung zu schließen, wenn Sie dem Lizenzvertrag nicht zustimmen.*
- 4 *Um den Registrierungsassistenten zu starten, gehen Sie zu Start > Programme > **Protector Suite QL** > Benutzerregistrierung oder klicken Sie auf Fingerabdrücke > Fingerabdrücke registrieren oder bearbeiten im Control Center oder klicken Sie auf das Symbol in der Taskleiste und wählen Sie **Fingerabdrücke bearbeiten...** aus.*





- 5 Sie werden zunächst aufgefordert, den Registrierungstyp festzulegen. Wenn Ihr Gerät die Registrierung im Gerätespeicher unterstützt, können Sie aussuchen, ob die Authentifizierungsdaten im Gerätespeicher oder auf Ihrer Festplatte gespeichert werden sollen.

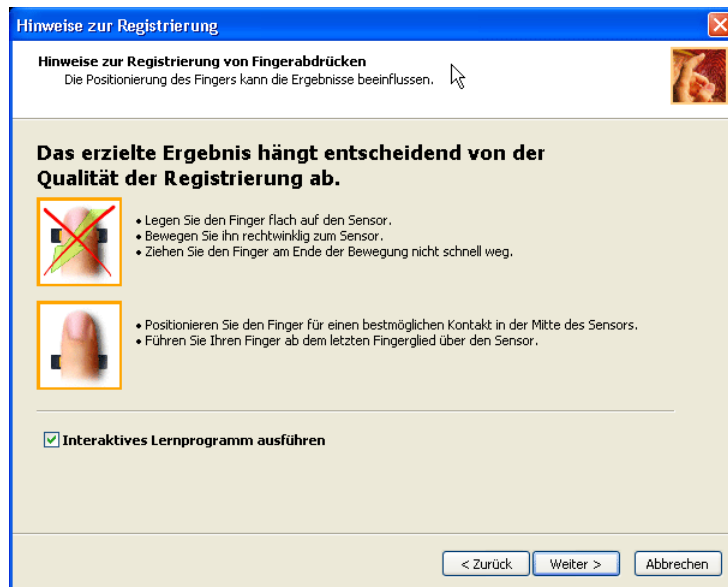


- Wenn Sie sich für die Registrierung im Gerätespeicher entscheiden, kann auf Ihre Daten nur mit dem entsprechenden Fingerabdruck-Erkennungsgerät zugegriffen werden. Authentifizierungsinformationen sind dann durch einen Schlüssel zur Softwareverschlüsselung geschützt, der von Ihrer Fingerabdruckssoftware zusammen mit dem Hardware-Verschlüsselungsschlüssel generiert wird, der wiederum direkt vom Gerät abgerufen wird.
- Die einzige Begrenzung besteht in der Speichergröße des Erkennungsgeräts. Wenn Sie vorhaben, eine größere Anzahl von Fingerabdrücken für mehrere Benutzer zu registrieren (wobei der Gerätespeicher normalerweise für 21 Fingerabdrücke ausreicht), wird die Registrierung auf der Festplatte erforderlich. Wenn Sie die Registrierung auf der Festplatte wählen, werden die Daten mithilfe eines Softwareschlüssels verschlüsselt. Die biometrische Überprüfung kann mithilfe des Fingerabdruck-Erkennungsgeräts erfolgen.

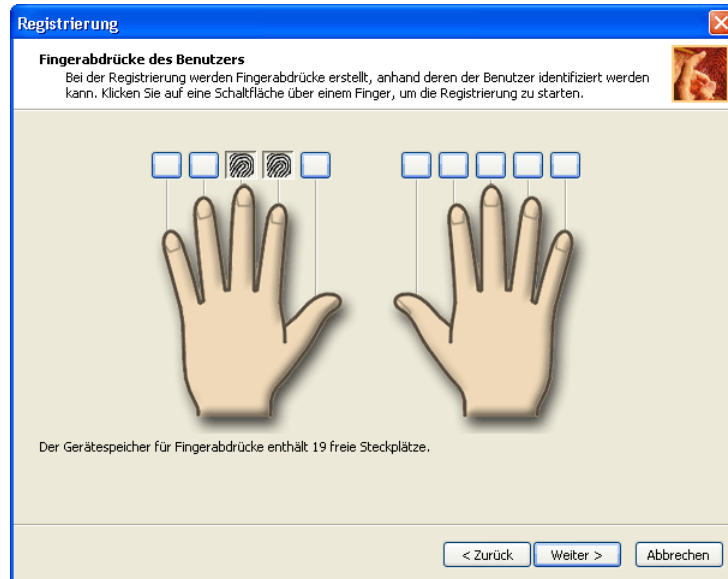
**Wichtig:** Ein einmal ausgewählter Registrierungstyp kann später nicht mehr geändert werden. Sie können ihn nur noch ändern, indem Sie ihn deinstallieren Protector Suite QL und erneut installieren.

- 6 Geben Sie Ihren Benutzernamen, das Kennwort und ggf. die Domäne ein und klicken Sie auf **Weiter**.

- 7 Klicken Sie auf **Weiter**, um mit dem Fingerabdrucklernprogramm fortzufahren. Oder deaktivieren Sie das Kontrollkästchen **Interaktives Lernprogramm ausführen** und klicken Sie auf **Weiter**, um das Lernprogramm zu überspringen (unter "Lernprogramm für Fingerabdrücke" auf Seite 21 finden Sie Anweisungen für das Lernprogramm).



- 8 *Klicken Sie auf das Feld oberhalb des Fingers, den Sie registrieren möchten. Erstellen Sie drei Proben des Abdrucks des ausgewählten*



*Fingers entsprechend den Anweisungen im Lernprogramm (siehe "Lernprogramm für Fingerabdrücke" auf Seite 21). Diese Proben werden zu einem einzelnen Fingerprint Passport kombiniert. Sollten die drei erstellten Abdrücke nicht miteinander übereinstimmen, wird eine Warnung angezeigt.*

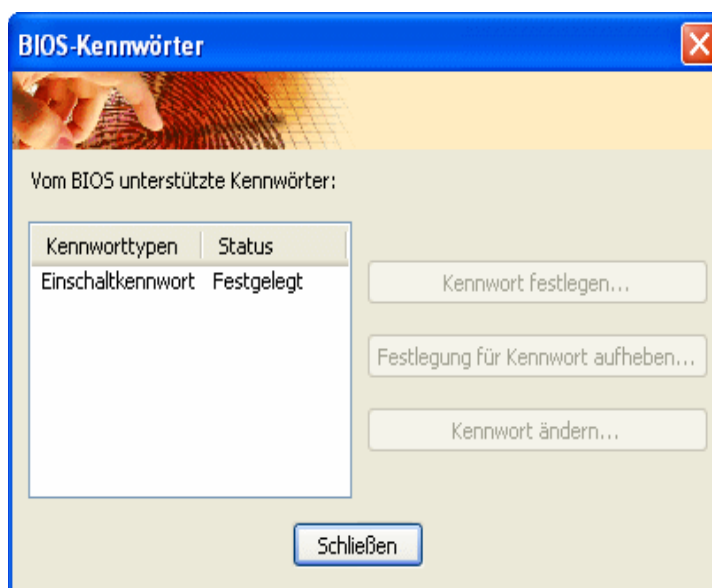
- 9 (Optional) Wenn "Registrierung auf dem Gerät" ausgewählt wurde und Ihre Systemkonfiguration "Sicherheit bei Inbetriebnahme" unterstützt, werden alle registrierten Fingerabdrücke auch für die "Sicherheit bei Inbetriebnahme" verwendet.
- 10 (Optional) Wenn "Registrierung auf dem Laufwerk" ausgewählt wurde und Ihre Systemkonfiguration Sicherheit bei Inbetriebnahme unterstützt, werden alle registrierten Fingerabdrücke auch für die "Sicherheit bei Inbetriebnahme" verwendet.

*Aufgrund der Speicherbeschränkung des Geräts können maximal 21 Fingerabdrücke gespeichert werden. Wenn einige der registrierten Fingerabdrücke in den Passports nicht der Sicherheit bei Inbetriebnahme des Geräts zugeordnet wurden (z.B. weil ein anderes Gerät angeschlossen ist), wird die Schaltfläche **Inbetriebnahme** über dem Finger angezeigt. Die Schaltfläche "Inbetriebnahme" wird wird*

standardmäßig im "gedrückten" Zustand angezeigt. Die entsprechenden Finger werden für die Sicherheit bei Inbetriebnahme verwendet. Wenn ein Finger nicht für die Sicherheit bei Inbetriebnahme sondern nur für die Anmeldung verwendet werden soll, klicken Sie auf die Schaltfläche "Inbetriebnahme", um ihn aus dem Gerätespeicher zu löschen.

- 11 (Optional) Wenn Ihr BIOS sichere BIOS-Kennwörter unterstützt, wird die Seite **Sicherheit bei Inbetriebnahme** angezeigt. Wählen Sie die Kennwörter aus, die durch Ihre Fingerabdrücke ersetzt werden sollen. (Nach dem Festlegen eines Kennworts werden Sie jeweils zur erneuten Eingabe des Kennworts aufgefordert.)

Lokaladministratoren können hier auch BIOS-Kennwörter verwalten. Klicken Sie auf die Schaltfläche **Kennwort verwalten**, um das Dialogfeld **BIOS-Kennwörter** zu öffnen und Ihre Kennwörter dort entsprechend festzulegen, zu löschen oder zu ändern.



- 12 Wählen Sie einen anderen Finger für die Registrierung aus. Sie können bis zu zehn Fingerabdrücke registrieren. **Es wird dringend empfohlen, dass Sie für den Fall einer Verletzung mehr als einen Finger registrieren.** Klicken Sie auf **Weiter**, wenn Sie fertig sind.
- 13 Einige Hardwarekonfigurationen bieten zusätzliche Datensicherheit durch Verschlüsselung. In diesen Konfigurationen wird ein zusätzliches Dialogfeld mit einem erweiterten Sicherheitstyp angezeigt.

- Zum Anwenden zusätzlicher Verschlüsselungssysteme, beispielsweise TPM, aktivieren Sie die Option **Erweiterte Sicherheit für den aktuellen Benutzer aktivieren**.
  - Legen Sie die Sicherheitsstufe auf **Erweiterte Sicherheit** fest. Unter "Erweiterte Sicherheit" auf Seite 23 finden Sie weitere Informationen).
  - Legen Sie ein Sicherungskennwort fest. Mit diesem Kennwort kann bei einem Hardwareausfall des Sensors die Authentifizierung per Fingerabdruck umgangen werden.
- 14** Zum Registrieren von Fingerabdrücken für die Sicherheit bei Inbetriebnahme müssen Sie die auf der letzten Seite beschriebenen Schritte ausführen:
- Schalten Sie den Computer aus.
  - Schalten Sie den Computer ein.
- 15** Führen Sie Ihren Finger über den Sensor, wenn Sie dazu aufgefordert werden. Wenn Sie den Vorgang abgeschlossen haben, klicken Sie auf **Fertig stellen**.
- 16** Nachdem Sie den Registrierungsassistenten abgeschlossen haben, zeigt der Bildschirm **Einführung** die verschiedenen Einsatzmöglichkeiten für Fingerabdrücke mit Protector Suite QL an .

Nach Registrieren Ihrer Fingerabdrücke können Sie mithilfe Ihrer Finger:

- auf Ihr Computerkonto zugreifen,
- das Biomenü mit allen Funktionen anzeigen (Sperren des Computers, Registrieren von Seiten, Dialogfeldern etc.) Sie können im Biomenü navigieren, indem Sie Ihren Finger über den Sensor führen,
- registrierte Webformulare oder Dialogfelder ausfüllen,
- häufig verwendete Anwendungen starten.



**Hinweis:** Jeder Windows-Benutzer kann nur über je einen Passport verfügen. Wählen Sie zum Erstellen eines Benutzerkontos **Start > Systemsteuerung** und klicken Sie auf **Benutzerkonten**. Folgen Sie den Anweisungen auf dem Bildschirm.

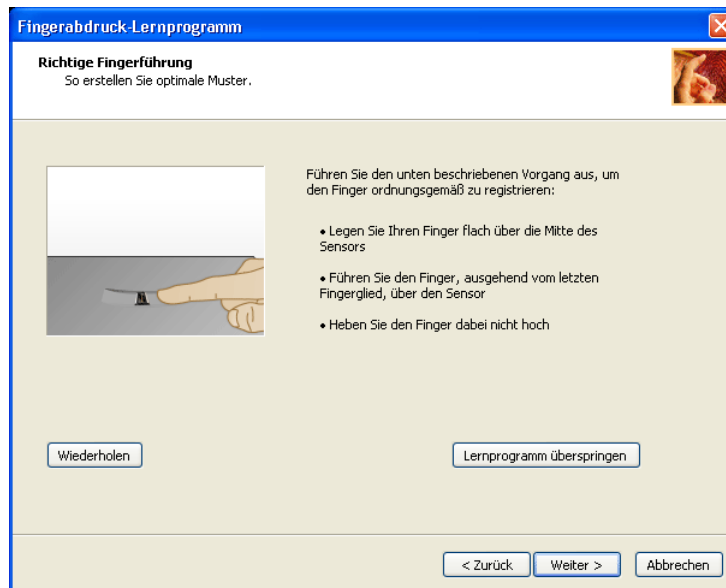
---

# Lernprogramm für Fingerabdrücke

Es wird dringend empfohlen, das Fingerabdruck-Lernprogramm durchzuarbeiten. Im Lernprogramm werden Sie anhand eines Kurzfilms mit dem Unterschied zwischen richtigem und falschem Fingerabdruck-Scannen vertraut gemacht. Anschließend können Sie Ihre ersten Fingerabdrücke erstellen.

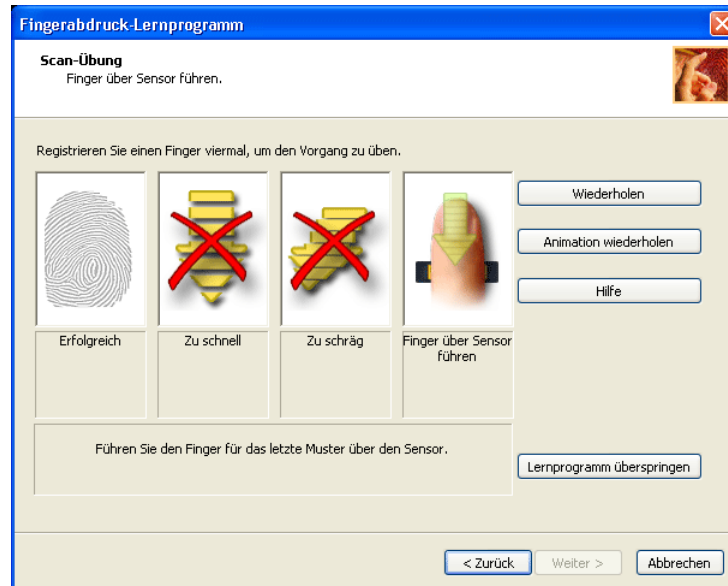
## ► So rufen Sie das Lernprogramm auf:

- 1 *Um das Lernprogramm zu starten, gehen Sie zu **Start > Programme > Protector Suite QL > Fingerabdruck-Lernprogramm** oder starten Sie es vom Fingerabdruck-Registrierungsassistenten aus oder wählen Sie **Hilfe > Lernprogramm** im Dialogfenster **Control Center** aus.*
- 2 *Auf der ersten Seite wird der Zweck des Lernprogramms erläutert.*
- 3 *Auf der nächsten Seite wird der korrekte Ablauf des Scanvorgangs erläutert und eine kurze Videovorführung gezeigt:*



- *Platzieren Sie Ihren Finger flach in der Mitte des Sensors.*
- *Bewegen Sie Ihren Finger gleichmäßig über den Sensor, angefangen bei der Biegung, die der Fingerspitze am nächsten liegt.*

- *Heben Sie Ihren Finger nicht an, während Sie ihn über den Sensor bewegen.*
- 4 *Versuchen Sie auf der nächsten Seite, vier Fingerabdrücke zu erstellen. Wenn die Fingerabdrücke nicht übereinstimmen, empfehlen wir, dass Sie auf die Schaltfläche **Wiederholen** klicken, um den Scanvorgang zu wiederholen. Mit der Schaltfläche **Video wiederholen** können Sie die Videovorführung erneut wiedergeben. Nach erfolgreichem Erstellen der Abdrücke klicken Sie auf **Fertig stellen**, um das Lernprogramm zu schließen und zum Registrierungsassistenten zurückzukehren.*



**Hinweis:** Biometrische Vorgänge (Registrierung, Überprüfung, Lernprogramm) werden nach zwei Minuten Inaktivität abgebrochen, um einen übermäßigen Stromverbrauch zu vermeiden. Im Fall einer solchen Zeitüberschreitung starten Sie den Prozess einfach erneut



## Erweiterte Sicherheit

Zusätzliches Verschlüsseln kann die Sicherheit von Protector Suite QL erhöhen. Welche Verschlüsselungsarten verfügbar sind, hängt von Ihrer Hardware ab. Die Sicherheitsstufe "Erweiterte Sicherheit" kann für jeden Benutzer am Ende des Assistenten zum Registrieren oder Bearbeiten von Fingerabdrücken aktiviert (oder später deaktiviert) werden. Die Verschlüsselungsart kann in diesem Dialogfeld geändert werden, um den nötigen Grad an Sicherheit und Benutzerfreundlichkeit anzupassen.

### ► So aktivieren Sie die erweiterte Sicherheit (optional):

- 1 Gehen Sie zu **Start > Programme > Protector Suite QL > Benutzerregistrierung**, um den Registrierungsassistenten zu starten.
- 2 Markieren Sie nach der Registrierung im Dialogfeld **Erweiterte Sicherheit** das Kontrollkästchen **Erweiterte Sicherheit aktivieren**, um die erweiterte Sicherheit für den aktuellen Benutzer zu aktivieren.
- 3 Legen Sie die Sicherheitsstufe auf **Erweiterte Sicherheit** fest.

**Erweiterte Sicherheit**

**Erweiterte Sicherheit**  
Konfigurieren Sie die Sicherheitsstufe dieses Passports.

☒ Erweiterte Sicherheit für den aktuellen Benutzer aktivieren

Die Daten werden mit einem zusätzlichen Sicherheitsschlüssel verschlüsselt, der von einem Sicherheitsgerät abgerufen werden kann.

Typ der Erweiterten Sicherheit:

**Fingerabdrucksensor-Verschlüsselung**

Hardwaregestützte Sicherheit. Die geheimen Benutzerdaten werden mit einem sicheren Schlüssel geschützt, der im Fingerabdrucksensor gespeichert ist und nur nach erfolgreichem Fingerabdruckabgleich freigegeben wird. Die Daten werden mit dem Schlüssel verschlüsselt, der im Fingerabdruck-Erkennungsgerät gespeichert ist.

☒ Reservekennwort aktivieren

Reservekennwort:

Kennwort erneut eingeben:

< Zurück   Weiter >   Abbrechen

- **Fingerabdrucksensor-Verschlüsselung mit TPM** – bietet verbesserte hardwarebasierte Sicherheit. Die Sicherheit der geheimen Benutzerdaten wird durch einen verschlüsselten Kanal zwischen TPM-Sicherheitschip und Fingerabdrucksensor zusätzlich erhöht. Dieser Schutz ist besonders sicher.
  - **Fingerabdrucksensor-Verschlüsselung** – bietet hardwarebasierte Sicherheit. Die geheimen Benutzerdaten werden mit einem sicheren Schlüssel geschützt, der im Fingerabdruck-Erkennungsgerät gespeichert ist und nur nach erfolgreichem Fingerabdruckabgleich freigegeben wird. Die Daten werden mithilfe des Schlüssels verschlüsselt, der im Fingerabdruck-Erkennungsgerät gespeichert ist.
  - **TPM-Sicherheitschip-Verschlüsselung mit PIN** – Die verschlüsselten Benutzerdaten werden vom TPM-Sicherheitschip mit PIN geschützt. Dazu muss die PIN bei jeder Identitätsüberprüfung eingegeben werden. Dieser Schutz ist besonders sicher.
  - **TPM-Sicherheitschip-Verschlüsselung ohne PIN** – Die geheimen Benutzerdaten werden vom TPM-Sicherheitschip geschützt. Dieser Schutz ist besonders komfortabel.
- 4 Legen Sie ein Sicherungskennwort fest. Mit diesem Sicherungskennwort kann bei einem Hardwareausfall der Schritt zur Authentifizierung per Fingerabdruck umgangen werden. Es wird empfohlen, ein komplexes Kennwort zu verwenden. Wenn Sie kein Sicherungskennwort definieren, kann es bei einem Ausfall der Autorisierungshardware zu Datenverlust kommen.

## Anmeldung per Fingerabdruck

Zur Aktivierung der Anmeldung per Fingerabdruck müssen Sie Ihre Fingerabdrücke registrieren (siehe “Registrierung von Fingerabdrücken” auf Seite 14). Bei der Benutzerregistrierung werden Fingerabdrücke gescannt und es wird eine Verbindung zwischen diesen Abdrücken und dem Benutzerkonto hergestellt. Wenn Sie Ihren Computer neu starten und sich erneut anmelden möchten, werden Sie im Anmeldedialog dazu aufgefordert, Ihren Finger über den Sensor zu führen oder **STRG + ALT + ENTF** zu drücken, um sich mit dem Windows-Kennwort anzumelden. Sobald Sie Ihren Finger über den Sensor geführt haben, wird der registrierte Fingerabdruck erkannt und Sie sind angemeldet.

Durch die biometrische Anmeldung werden außerdem Ihre Funktion "Bildschirmschoner" und die Funktion zum Beenden des Energiesparmodus geschützt (vorausgesetzt, das kennwortgeschützte Beenden des Bildschirmschoners und der Standby-Funktion sind auf Ihrem System aktiviert). Gehen Sie zu **Start > Systemsteuerung**, klicken Sie auf **Anzeige** und wählen Sie die Registerkarte **Bildschirmschoner** aus, um den Bildschirmschoner einzurichten.)

► **So deaktivieren Sie die Anmeldung per Fingerabdruck:**

- Klicken Sie auf **Start >Programme > Protector Suite QL > Control Center** oder führen Sie Ihren Finger über den Sensor, um das **Biomenü** aufzurufen, und wählen Sie das **Control Center** aus
- Klicken Sie auf **Systemeinstellungen > Anmeldung**
- Wählen Sie die Optionsschaltfläche "Normale Windows-Anmeldung". Die Anmeldung per Fingerabdruck wird deaktiviert und Sie melden sich bei Ihrem System mittels der normalen Windows-Anmeldung an.

► **So aktivieren Sie die Anmeldung per Fingerabdruck:**

- Klicken Sie auf **Start >Programme > Protector Suite QL > Control Center** oder führen Sie Ihren Finger über den Sensor, um das **Biomenü** aufzurufen, und wählen Sie das **Control Center** aus
- Klicken Sie auf **Einstellungen > Systemeinstellungen > Anmeldung**
- Wählen Sie die Optionsschaltfläche "Anmeldung per Fingerabdruck" aus; die Anmeldung per Fingerabdruck ist nun statt der normalen Anmeldung per Windows-Kennwort auf Ihrem System aktiviert.

Weitere Informationen über die Anmeldeeinstellungen finden Sie im Kapitel 4, Control Center, "Anmeldung" auf Seite 61.



**Hinweis:** Sie müssen ein Windows-Kennwort festlegen, um Ihren Computer zu schützen. Ohne Windows-Kennwort hat Protector Suite QL keinen sicheren Zugriff auf Ihren Computer.

---

Protector Suite QL kann auch zusammen mit der Novell-Netzwerkanmeldung verwendet werden. Wenn Sie von Protector Suite QL automatisch bei einem Novell-Netzwerk angemeldet werden möchten, müssen Ihr Windows-Benutzername und das Kennwort mit Ihrem Novell-Benutzernamen und dem Kennwort übereinstimmen. Die folgenden Novell-Clients arbeiten nicht mit Protector Suite QL zusammen: 4.83, 4.90.

## Schnelle Benutzerumschaltung

Die schnelle Benutzerumschaltung von Windows wird ebenfalls unterstützt. Wenn Benutzer†A angemeldet ist und Benutzer†B (der bereits registriert ist) seinen Finger über den Sensor führt, erkennt den Fingerabdruck und wechselt den Benutzer. Protector Suite QL

### ► So aktivieren Sie die schnelle Benutzerumschaltung:

- 1 Wählen Sie **Start > Programme > Protector Suite QL > Control Center**
- 2 oder führen Sie Ihren Finger über den Sensor, um das **Biomenü** zu öffnen, und wählen Sie **Control Center** aus
- 3 Wählen Sie **Einstellungen > Systemeinstellungen** aus.
- 4 Wählen Sie die Registerkarte **Anmeldung** aus.
- 5 Wählen Sie die Option **Support für schnelle Benutzerumschaltung (FUS) aktivieren** aus. Wenn diese Option nicht angezeigt wird, unterstützt Ihr System die Funktion zur schnellen Benutzerumschaltung nicht (z. B., wenn Ihr Computer Mitglied einer Domäne ist. Zur Aktivierung der Unterstützung für die schnelle Benutzerumschaltung müssen Sie den Computer aus der Domäne entfernen.).

### ► So entfernen Sie einen Computer aus einer Domäne:

- 1 Klicken Sie auf Ihrem Desktop oder im Menü **Start** mit der rechten Maustaste auf **Arbeitsplatz (Computer unter Windows Vista)** und wählen Sie **Eigenschaften** aus.
- 2 Klicken Sie unter Windows Vista auf den Link **Change Settings** und autorisieren Sie sich selbst als Administrator.
- 3 Wählen Sie die Registerkarte **Computername** aus.
- 4 Klicken Sie auf die Schaltfläche **Ändern** (oder **Umbenennen**) und klicken Sie auf die Optionsschaltfläche **Workgroup** im Feld **Mitglied von**.



**Hinweis:** Nur ein Administrator kann einen Computer aus einer Domäne entfernen.

---

## Ändern des Windows-Kennworts (Zurücksetzen)

Das Kennwort für die Windows-Anmeldung kann sowohl von dem Benutzer (über die Systemsteuerung oder das Dialogfeld STRG+ALT+ENTF) als auch von einem Administrator (durch Zurücksetzen des Kennworts) geändert werden). Es besteht kein Unterschied zwischen den beiden Arten der Kennwortänderung in Bezug auf Protector Suite QL. Die Szenarien unterscheiden sich je nach Art des verwendeten Benutzerkontos und wie die Benutzer sich auf den Computern anmelden.

Dies gilt für Windows 2000 und XP (bei Windows Vista ist die Funktion ähnlich, es wird nur eine andere Benutzeroberfläche angezeigt).

### **Wenn ein lokales Benutzerkonto auf einem Computer in einer Arbeitsgruppe oder einer Domäne verwendet wird, gibt es zwei mögliche Szenarien:**

- 1 *Ein Benutzer meldet sich mit Benutzernamen und Kennwort an und das Kennwort wird dann geändert.*
  - *Der Benutzer sperrt den Computer oder meldet sich ab.*
  - *Der Benutzer führt einen registrierten Finger über den Sensor.*
  - *Eine Warnung wird angezeigt, dass ein falscher Benutzername oder ein falsches Kennwort verwendet wurde.*
  - *Der Benutzer muss ein neues Kennwort eingeben. Dieses Kennwort wird dann im Fingerabdruck-Passport gespeichert. Der Passport wird dann aktualisiert und der Benutzer auf dem Computer angemeldet. Die Anmeldung per Fingerabdruck wird bei der nächsten Anmeldung wie gewohnt durchgeführt.*
- 2 *Ein Benutzer meldet sich mit einem registrierten Fingerabdruck an und das Passwort wird dann geändert.*
  - *Das Kennwort wird im Fingerabdruck-Passport gespeichert. Sie müssen das neue Kennwort später nicht noch einmal eingeben.*
  - *Der Benutzer sperrt den Computer oder meldet sich ab*
  - *Der Benutzer führt einen registrierten Finger über den Sensor*

- *Der Computer ist freigegeben oder der Benutzer ist angemeldet*

### **Wenn ein Domänenbenutzerkonto in einer Domäne verwendet wird:**

*Der Benutzer meldet sich mit dem Windows-Benutzernamen und Kennwort oder einem registrierten Fingerabdruck an. Das Kennwort wird dann geändert.*

- *Der Benutzer sperrt den Computer oder meldet sich ab.*
- *Der Benutzer führt einen registrierten Finger über den Sensor.*
- *Eine Warnung wird angezeigt, dass ein falscher Benutzername oder ein falsches Kennwort verwendet wurde.*
- *Der Benutzer muss ein neues Kennwort eingeben. Dieses Kennwort wird dann im Fingerabdruck-Passport gespeichert. Der Passport wird dann aktualisiert und der Benutzer auf dem Computer angemeldet. Die Anmeldung per Fingerabdruck wird bei der nächsten Anmeldung wie gewohnt durchgeführt.*

### **Sonderfälle:**

*Die Option "Benutzer muss Kennwort bei nächster Anmeldung ändern" ist eingestellt oder das Auslaufen des Kennworts ist auf der Domäne definiert.*

- *Auf einem Client-Computer meldet sich der Benutzer mit einem registrierten Fingerabdruck an.*
- *Ein Dialogfeld wird angezeigt, das den Benutzer auffordert, sein Kennwort zu ändern. Dieses Kennwort wird dann im Fingerabdruck-Passport gespeichert. Der Passport wird dann aktualisiert und der Benutzer auf dem Computer angemeldet. Die Anmeldung per Fingerabdruck wird bei der nächsten Anmeldung wie gewohnt durchgeführt.*

## Kennwortbank

Die Kennwortbank ist eine optionale Funktion von Protector Suite QL. Wenn sie installiert ist, speichert die Kennwortbank Registrierungen (Benutzernamen, Kennwörter und andere Einstellungen) Ihrer Websites und Anwendungsdialoge, damit Sie auf häufig verwendete Websites und Anwendungen zugreifen können (Webmail, Bankkonten, E-Commerce usw.). ohne ständig Benutzernamen, Kennwörter und Formulardaten eingeben zu müssen. Sie geben die erforderlichen Daten nur ein einziges Mal ein, während der Registrierung auf der Webseite oder im Kennwortdialogfeld. Wenn das Fenster erneut angezeigt wird, können Sie alle Daten mithilfe des Sensors wiederholen. Registrierte Websites können auch direkt über das Biomenü aufgerufen werden.

Die Kennwortbank unterstützt die folgenden Browser: Internet Explorer 5.0 und höher, Firefox 1.0 - 1.5. Unterstützung für Internet Explorer wird automatisch installiert. Wenn Protector Suite QL Firefox erkennt, wird der Benutzer gefragt, ob die Unterstützung aktiviert werden soll. Alternativ können Sie die Unterstützung für Firefox auch unter **Control Center > Einstellungen > Benutzereinstellungen > Kennwortbank** aktivieren. Wenn Sie die Unterstützung der Kennwortbank für einen Browser aktivieren möchten, müssen Sie das entsprechende Kontrollkästchen aktivieren. (Nur lokale Administratoren können diese Option aufrufen und weitere Browser aktivieren.)

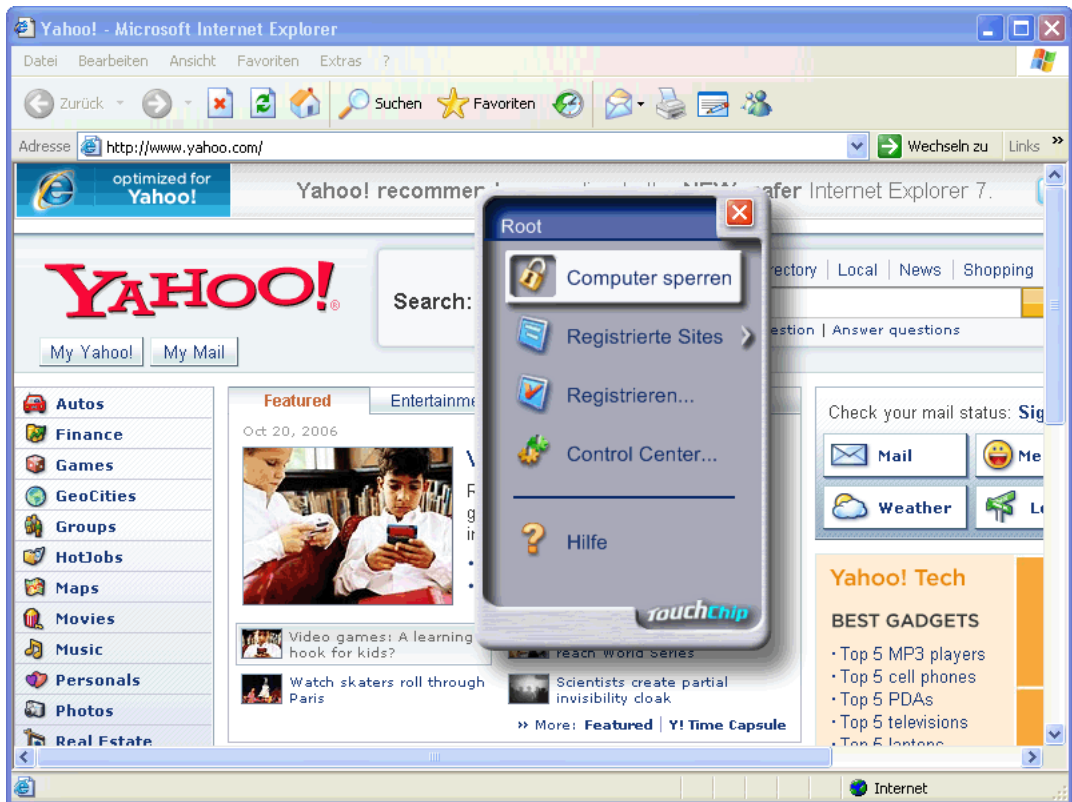
Die Registrierung von 32-Bit-Anwendungen, die auf 64-Bit-Systemen ausgeführt werden, wird nicht unterstützt.

## Registrieren von Webseiten und Dialogfeldern

Sie müssen eine Website oder ein Dialogfeld registrieren, um die Registrierungsinformationen (Benutzernamen, Kennwörter und andere Einstellungen) Ihrer Websites und Kennwort-Dialogfelder zu speichern, damit sie später erneut angezeigt werden können, d. h., sie werden automatisch eingetragen, nachdem Sie Ihren Finger über den Sensor geführt haben.

### ► So erstellen Sie eine neue Registrierung:

- 1 Öffnen Sie die zu registrierende Webseite bzw. das Dialogfeld.
- 2 Füllen Sie die Felder für den Benutzernamen, das Kennwort und alle anderen erforderlichen Felder aus.
- 3 Führen Sie den Finger über den Sensor, um das **Biomenü** anzuzeigen.
- 4 Wählen Sie **Registrieren aus...**



Ihre Daten werden gespeichert. Nachdem Sie eine Registrierung erstellt haben, wird ein Hinweis in der Ecke Ihres Browsers angezeigt, der die Erstellung Ihrer Registrierung bestätigt. (Unter “Deaktivieren/Aktivieren der Hinweise der Kennwortbank” auf Seite 36 finden Sie Informationen für das Ein-/Ausschalten dieser Hinweise). Klicken Sie auf **Bearbeiten** , um die Registrierungsdetails direkt in diesem Hinweisfeld zu bearbeiten.



## Wiederholen von Registrierungen

Durch das Wiederholen einer Registrierung wird die registrierte Website gestartet, und Sie werden automatisch mit den registrierten Anmeldeinformationen angemeldet.

### ► So wiederholen Sie eine Registrierung:

- 1 Öffnen Sie das registrierte Dialogfeld oder die registrierte Website.
- 2 Führen Sie Ihren Finger über den Fingerabdrucksensor.
- 3 (Optional) Wenn der Hinweis zum Wiederholen von Dialogfeldern angezeigt wird, müssen Sie bestätigen, dass die Registrierung wiederholt werden soll.
- 4 Die Registrierung wird wiederholt.

### ► Sie können eine registrierte Website auch über das Biomenü öffnen.

- Führen Sie den Finger über den Sensor, um das **Biomenü anzuzeigen**.
- Wählen Sie die Option **Registrierte Sites aus**. Eine Liste der registrierten Sites wird angezeigt.

- *Klicken Sie auf eine Site, um Sie in Ihrem Browser zu öffnen und die Registrierung zu wiederholen, oder klicken Sie auf **Zurück**, um ins **Biomenü** zurückzukehren.*



## Registrieren von Websites und Dialogfeldern mit mehreren Formularen

### Registrieren von Websites mit mehreren Formularen

In der Kennwortbank werden einzelne Formulare registriert. Wenn eine Site mehrere Formulare enthält, erfordert jedes Formular eine eigene Registrierung. Das bedeutet, dass nur das aktive Formular registriert wird.

Wenn ein Formular auf einer Seite registriert werden soll, für die bereits eine Registrierung vorhanden ist (eine Seite mit mehreren Formularen), halten Sie die Taste **UMSCHALT** gedrückt, und führen Sie Ihren Finger über den Sensor, um das **Biomenü** anzuzeigen. (Wenn die Seite bereits registriert ist, und Sie den Finger über den Sensor führen, ohne dabei die **UMSCHALT**-Taste gedrückt zu halten, wird lediglich die vorhandene Registrierung wiederholt.)

- *Ein aktives Formular wird registriert.*

- *Wenn kein Formular aktiv ist und Sie Internet Explorer ab Version 5.5 verwenden, wird der Benutzer aufgefordert, das zu registrierende Formular auszuwählen.*
- *Andernfalls wird keine Aktion durchgeführt.*

### **Beispielszenarien:**

Angenommen, es gibt für eine Seite keine Registrierungen. Die Seite enthält die Formulare A und B.

**A.** Sie haben gerade Formular A ausgefüllt, und das Formular ist noch aktiv. Sie führen den Finger über den Sensor. Formular A wird registriert.

**B.** Sie haben gerade Formular A ausgefüllt und sind zu Formular B gewechselt, sodass Formular B aktiv ist. Sie führen den Finger über den Sensor. Formular B wird registriert (ist aber noch leer).

**C.** Sie haben gerade Formular A ausgefüllt und haben außerhalb des Formulars geklickt, sodass kein Formular aktiv ist. Sie verwenden Internet Explorer 5.5 oder höher. Sie führen den Finger über den Sensor. Sie werden aufgefordert, das zu registrierende Formular auszuwählen.

**D.** Sie haben gerade Formular A ausgefüllt und haben außerhalb des Formulars geklickt, sodass kein Formular aktiv ist, aber Sie verwenden eine ältere Version von IE. Es wird keine Aktion durchgeführt.

### **Wiederholen von Website-Registrierungen mit mehreren Formularen:**

Eine vorhandene Registrierung wird automatisch wiederholt, wenn die Seite über **Biomenü > registrierte Sites** angezeigt wird. Wenn die Seite manuell eingegeben wurde und die Registrierung jetzt wiederholt werden soll, führen Sie Ihren Finger über den Sensor.

- *Wenn nur eine Registrierung für die Seite vorhanden ist, wird die Registrierung (unabhängig von der Gesamtzahl vorhandener Formulare) wiederholt.*
- *Wenn mehrere registrierte Formulare vorhanden sind und eines davon aktiv ist, wird dieses wiederholt.*
- *Wenn kein Formular aktiv ist, werden alle vorhandenen Registrierungen für die Seite zur Wiederholung angeboten.*

## Registrieren und Erneutes Registrieren komplexer Dialogfelder

Die Kennwortbank ist hauptsächlich für die Registrierung einfacher Dialogfelder mit einem Benutzernamen und einem Kennwortfeld vorgesehen, wobei es sich üblicherweise um Dialogfelder zum Anmelden bei verschiedenen Anwendungen handelt.

Komplexere Dialogfelder werden möglicherweise nicht unterstützt. Textfelder und Kennwortfelder können jederzeit registriert werden. Registrierungen speichern Steuerelemente, die nicht ausgeblendet, deaktiviert, minimiert usw. sind. Optionsschaltflächen, Kontrollkästchen, Kombinationsfelder und eine Auswahl in Listefeldern werden für Anwendungen registriert, die Windows-Steuerelemente verwenden (z. B. Systemdialogfelder). Sie können alle registrierten Informationen bearbeiten (z.†B. bei erzwungener Kennwortänderung).

Es können Probleme bei mehrseitigen Dialogfeldern auftreten. In manchen Fällen werden alle Seiten in einer Registrierung registriert. Dialogfelder, die Steuerelemente erst bei ihrer Verwendung erstellen, können von der Kennwortbank nicht verwendet, sondern lediglich gezeichnet werden. Typisches Beispiele dafür sind bestimmte Dialogfelder von Microsoft Office.

Beim Wiederholen bereits registrierter Dialogfelder wartet die Kennwortbank (mit dem Dialogfeld) ab, ob bestimmte Steuerelementänderungen Aktionen aufrufen, die eine Benutzerreaktion erfordern. Das Wiederholen der Registrierung wird erst abgeschlossen, wenn die Aktion beendet ist.

## Verwalten Ihrer Registrierungen

Manchmal ist es sinnvoll, Ihre vorhandene Registrierung zu bearbeiten, z.†B. wenn sich die Postanschrift Ihres Unternehmens geändert hat und Sie die Registrierungen aktualisieren möchten. Sie können Ihre Registrierungen auch löschen oder die automatische Anzeige wiederholter Registrierungen aktivieren oder deaktivieren. Sie können Registrierungen exportieren, um sie auf einem anderen Computer zu verwenden. Dateien für exportierte Registrierungen weisen die Erweiterung **\*.pb** auf und können später importiert werden.

### ► So verwalten Sie Registrierungen:

- 1 Wählen Sie **Start > Programme > Protector Suite QL > Control Center** oder führen Sie Ihren Finger über den Sensor, um das **Biomenü** aufzurufen, und wählen Sie **Control Center** aus

- 2 Wählen Sie **Einstellungen > Benutzereinstellungen** aus. Wählen Sie **Einstellungen > Benutzereinstellungen**. Autorisierung erforderlich. Führen Sie Ihren Finger über den Fingerabdrucksensor, wenn Sie dazu aufgefordert werden.
- 3 Wählen Sie die Registerkarte **Registrierungen** aus.



- 4 Wählen Sie eine Registrierung aus, mit der Sie arbeiten möchten.
  - Klicken Sie auf die Schaltfläche **Umbenennen**, um den in der Registrierung gespeicherten Standardnamen zu ändern. Der Name, den Sie eingeben, ist nur eine Beschreibung, die im **Biomenü** angezeigt wird. Die Information, die mit der Registrierung gespeichert wird, ist davon nicht betroffen.
  - Klicken Sie auf die Schaltfläche **Löschen**, um die Registrierung zu löschen.
  - Klicken Sie auf die Schaltfläche **Bearbeiten**, um die gespeicherten Registrierungsdaten zu ändern (z. B. Ihr Benutzername oder Kennwort hat sich geändert und das soll in der vorhandenen Anmeldung wiedergegeben werden.) Mit dem Kontrollkästchen **Formular autom. übermitteln** wird gesteuert, ob ein Formular nach dem Wiederholen der Registrierung automatisch übermittelt wird. Wenn das Kontrollkästchen aktiviert ist, wird die Registrierung automatisch angezeigt, nachdem Sie

Ihren Finger über den Sensor geführt haben. Wenn es deaktiviert ist, wird ein Dialogfeld angezeigt, in dem Sie die Wiederholung bestätigen müssen. Dies wird jedes Mal durchgeführt, wenn Sie auf das registrierte Dialogfeld oder die registrierte Site zugreifen.

- Klicken Sie auf die Schaltfläche **Exportieren**, um die Registrierung z. †B. für die Verwendung auf einem anderen Computer zu exportieren. Wählen Sie die Registrierungen aus, die exportiert werden sollen, andernfalls werden alle bestehenden Registrierungen automatisch exportiert. Halten Sie bei der Auswahl die Taste **Strg** oder **Umschalt** gedrückt, wenn Sie mehrere Registrierungen auswählen möchten. Wählen Sie dann eine Zielfeile aus und geben Sie ein Kennwort ein. Dieses Kennwort wird später beim Importieren dieser Registrierungen benötigt. Die Erweiterung für Dateien der Kennwortbank ist **\*.pb**.
- Klicken Sie auf die Schaltfläche **Importieren**, um die Registrierungen aus einer Kennwortbankdatei zu importieren. Wählen Sie die **\*.pb**-Quelldatei aus. Wenn eine der importierten Registrierungen bereits besteht, wählen Sie aus, ob Sie Ihre bestehenden Registrierungen mit den importierten überschreiben möchten oder ob die importierten Registrierungen Ihrer Registrierungsliste hinzugefügt werden sollen. (Wenn Sie Registrierungen und importierte Registrierungen mit demselben Namen behalten, werden die neuen Instanzen der **\*.pb**-dateien mit einer Nummer hinter dem Registrierungsnamen angezeigt.) Geben Sie das Kennwort ein, das während des Exports erstellt wurde.

## Deaktivieren/Aktivieren der Hinweise der Kennwortbank

Die Kennwortbank weist die Benutzer auf jeweils mögliche Aktionen hin, z. †B. das Registrieren eines Dialogs, das Wiederholen eines Dialogfelds usw. Diese Hinweise können im Dialogfeld **Benutzereinstellungen** aktiviert und deaktiviert werden. Wenn sich der Benutzer mit Benutzernamen und Kennwort bei Windows anmeldet, sind die Hinweise erst aktiv, wenn die Überprüfung per Fingerabdruck erfolgreich durchgeführt wurde.

### ► So aktivieren bzw. deaktivieren Sie Hinweise:

- 1 Wählen Sie **Start > Programme > Protector Suite QL > Control Center** oder führen Sie Ihren Finger über den Sensor, um das **Biomenü** anzuzeigen, und wählen Sie **Control Center** aus

- 2 Wählen Sie **Einstellungen > Benutzereinstellungen** aus. Autorisierung erforderlich. Führen Sie Ihren Finger über den Fingerabdrucksensor, wenn Sie dazu aufgefordert werden.
- 3 Wählen Sie **Kennwortbank** aus.
- 4 Wählen Sie die Hinweise aus, die angezeigt werden sollen.
  - **Hinweis anzeigen, wenn die Registrierung wiederholt wird** – Dieser Hinweis informiert Benutzer darüber, dass die Wiederholung der Registrierung bevorsteht. Dieser Hinweis ist dann hilfreich, wenn Sie mehrere Registrierungen für das gleiche Formular oder Dialogfeld erstellen und keine bereits eingegebenen Daten überschreiben möchten.
  - **Hinweis anzeigen, nachdem die Registrierung erstellt wurde** – Dieser Hinweis informiert den Benutzer darüber, dass die Registrierung erfolgreich erstellt wurde. Klicken Sie auf **Bearbeiten**, um Ihre Registrierung direkt in diesem Dialogfeld zu bearbeiten.
  - **Hinweis anzeigen, wenn ein Kennwortfeld bearbeitet wird** – dieser Hinweis informiert Benutzer darüber, dass das Kennwortfeld in lesbarer Form angezeigt wird.
  - **Hinweis anzeigen, wenn eine Dialogfeldwiedergabe möglich ist** – dieser Hinweis informiert Benutzer darüber, dass die Registrierung wiederholt werden kann.
  - **Hinweis anzeigen, wenn ein Dialogfeld für die Registrierung geeignet ist** – dieser Hinweis informiert Benutzer darüber, dass das Dialogfeld ein Kennwortfeld enthält, das registriert werden kann.
  - **Hinweis anzeigen, wenn die Internetseite wiedergegeben werden kann** – dieser Hinweis informiert Benutzer darüber, dass die Registrierung wiederholt werden kann.
  - **Hinweis anzeigen, wenn die Internetseite für die Registrierung geeignet ist** – Dieser Hinweis informiert Benutzer darüber, dass die Seite ein Kennwortfeld zum Registrieren enthält.

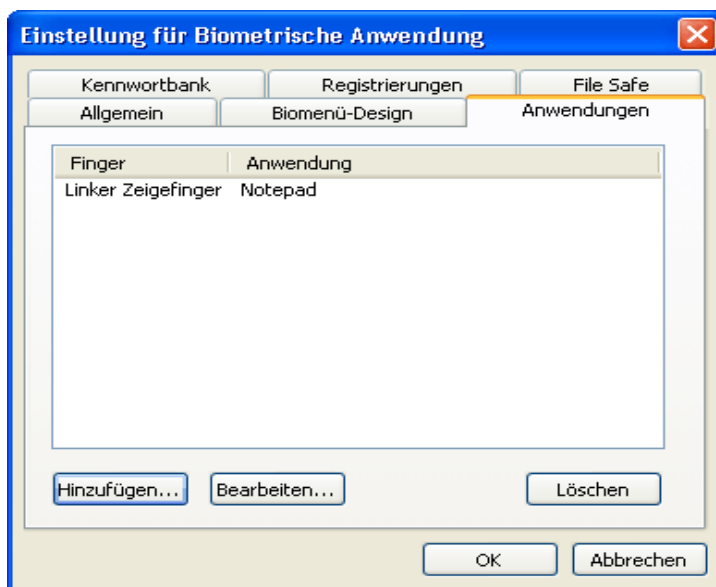
## Anwendungsstartprogramm

Das Anwendungsstartprogramm ist eine optionale Funktion von Protector Suite QL.

Wenn das Programm installiert ist, können Sie registrierte Anwendungen starten, indem Sie einfach Ihren Finger über den Sensor führen.

Mindestens ein registrierter Finger muss unzugeordnet bleiben, damit das Biomenü angezeigt werden kann. Die maximale Anzahl der Anwendungen, die Sie auf diese Weise starten können, entspricht also der Anzahl der registrierten Finger -1.

Wenn Sie den Start der Anwendung übergehen wollen (um stattdessen das **Biomenü** aufzurufen), halten Sie die Taste **UMSCHALT** gedrückt, während Sie den Finger über den Sensor führen.



► **So erstellen Sie eine Verbindung zwischen einem registrierten Finger und einer Anwendung:**

- 1 Wählen Sie **Start > Programme > Protector Suite QL > Control Center** oder führen Sie Ihren Finger über den Sensor, um das **Biomenü** aufzurufen, und wählen Sie **Control Center** aus
- 2 Wählen Sie **Einstellungen > Benutzereinstellungen** aus. Autorisierung erforderlich. Führen Sie Ihren Finger über den Fingerabdrucksensor, wenn Sie dazu aufgefordert werden.



- 3 Wählen Sie die Registerkarte **Anwendungen**.
- 4 Klicken Sie auf die Schaltfläche **Hinzufügen**. Das Dialogfeld **Anwendungen** wird geöffnet.
- 5 Wählen Sie einen freien registrierten Finger aus. Es öffnet sich ein Dialogfeld, das Sie auffordert, weitere Finger zu registrieren, falls keine verfügbar sind.
- 6 Geben Sie den Namen der Anwendung ein. (Dieser Name wird in der Registerkarte **Anwendungen** unter **Benutzereinstellungen** angezeigt.)
- 7 Suchen Sie nach der Datei, die gestartet werden soll. Das kann eine ausführbare Datei sein (z. B. *explorer.exe*).
- 8 Optional können zusätzliche Parameter in das Feld Anwendungsparameter eingegeben werden. Wenn Sie sich nicht sicher sind, lassen Sie das Feld leer. Unten finden Sie einige Beispiele für Anwendungsparameter.
- 9 Klicken Sie auf **OK**.

### Beispiele für Anwendungsparameter

- Eine Website kann beim Start eines Webbrowsers wie dem Internet Explorer geöffnet werden. Geben Sie eine Webadresse (z. B. *www.upek.com*) in das Anwendungsparameterfeld ein. Diese Website wird jedesmal gestartet, wenn Sie Ihren zugewiesenen Finger über den Sensor führen, um den Browser zu starten.

The image shows a Windows-style dialog box titled "Anwendung". It has a blue header bar with the title and a red close button. The main area is light gray and contains four labeled input fields: "Zugewiesener Finger:" with a dropdown menu currently showing "Linker Zeigefinger"; "Anwendungstitel:"; "Anwendung:"; and "Anwendungsparameter:". To the right of the "Anwendung:" field is a small button with three dots, typically used for file selection. At the bottom of the dialog are two buttons: "OK" and "Abbrechen".

- Sie können Dateien über eine Anwendung öffnen, z. B. Microsoft Word-Dokumente. Geben Sie den Pfad für die Datei in Anführungszeichen an (z. B. "C:\Dokumente und Einstellungen\Ihr.Konto\Eigene Dokumente\dokument.doc"). Die Datei dokument.doc wird jedesmal, wenn Sie Ihren Finger über den Sensor führen, von Word geöffnet. Es kann mehr als ein Parameter pro Anwendung verwendet werden.

► **So bearbeiten Sie eine Kombination aus Fingerabdruck und Anwendung später:**

- 1 Wählen Sie auf der Registerkarte **Anwendungen** eine Anwendung.
- 2 Klicken Sie auf die Schaltfläche **Bearbeiten**.
- 3 Nehmen Sie alle nötigen Änderungen auf der Registerkarte **Anwendung** vor.
- 4 Klicken Sie auf **OK**.

► **So löschen Sie eine Kombination aus Fingerabdruck und Anwendung:**

- 1 Wählen Sie auf der Registerkarte **Anwendungen** eine Anwendung.
- 2 Klicken Sie auf die Schaltfläche **Löschen**.

Änderungen, die Sie auf der Registerkarte **Anwendungen** vornehmen, werden erst gespeichert, wenn Sie im Dialogfeld **Benutzereinstellungen** auf **OK** geklickt haben.

## File Safe

File Safe ist eine optionale Funktion von Protector Suite QL.

File Safe ermöglicht das Speichern Ihrer Dateien in einem verschlüsselten Archiv auf Ihrer Festplatte. Verschlüsselte Archive können Dateien oder Ordner enthalten und sind durch die Fingerabdrucküberprüfung oder ein bei der Archiverstellung festgelegtes Kennwort geschützt. Wenn ein File Safe-Archiv freigegeben ist, können Sie mit den Archivdateien wie mit einem Standardordner arbeiten (löschen, kopieren, Dateien umbenennen etc.). Drag and Drop wird ebenfalls unterstützt. Sie können einfach Ihre Dateien kopieren und in Ihr freigegebenes Archiv kopieren oder ziehen. Wenn Sie das Archiv wieder sperren, werden die Dateien verschlüsselt. Wenn nur eine Datei in einem Archiv verschlüsselt und freigegeben ist, können Sie auf die Datei klicken, um sie zu starten. Sie können auch Ihre verschlüsselten Archive anderen Benutzern mit registrierten Fingerabdrücken zur Verfügung stellen.

### Verschlüsseln von Dateien (Hinzufügen von Dateien oder Ordnern zu einem File Safe-Archiv)

Sie sind auf Ihrem Computer angemeldet und möchten Ihre Dateien zu einem verschlüsselten Archiv hinzufügen.

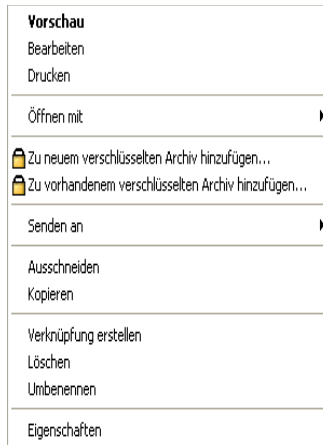


**Hinweis:** Sie müssen Ihre Fingerabdrücke registriert haben, bevor Sie ein Archiv erstellen können. Ansonsten wird die Warnung angezeigt, dass kein Benutzer ausgewählt ist. Siehe "Registrierung mit Fingerabdruck", um zu erfahren, wie Sie Ihre Fingerabdrücke registrieren können.

---

#### ► So fügen Sie Dateien oder Ordner zu einem neuen File Safe-Archiv hinzu:

- 1 *Zeigen Sie die Dateien oder Ordner an, die verschlüsselt werden sollen (verwenden Sie Windows Explorer oder ein anderes Windows-Dialogfeld).*
- 2 *Wählen Sie die Dateien und/oder Ordner mit der Maus und der UMSCHALT- bzw. STRG-Taste aus und öffnen Sie das Kontextmenü mit der rechten Maustaste.*
- 3 *Wählen Sie **Zu neuem verschlüsseltem Archiv hinzufügen**.*



- 4 Es wird ein Dialogfeld geöffnet, das Sie auffordert,
  - einen Zielordner auszuwählen (klicken Sie auf ..., um einen Ordner zu suchen und auszuwählen).
  - Wählen Sie ein Kennwort. Weitere Informationen finden Sie weiter unten.
  - **Erweitert >>** Wählen Sie Benutzer aus, die Zugriff auf die verschlüsselten Dateien haben sollen.
  - Klicken Sie auf **OK**. Sie werden aufgefordert, Ihren Finger über den Sensor zu führen, um Ihre Identität zu überprüfen.
- 5 Nach der Verschlüsselung der Dateien werden Sie über ein Dialogfeld aufgefordert, auszuwählen, was Sie mit den Originaldateien machen möchten:
  - **Originaldateien erhalten** wird die Originaldateien nicht löschen. Sie werden dann sowohl im verschlüsselten Archiv gespeichert als auch unverschlüsselt am ursprünglichen Speicherort erhalten.
  - **Originaldateien löschen** löscht die Originaldateien und speichert sie nur in verschlüsselter Form im Archiv.
  - Aktivieren Sie das Kontrollkästchen **Dateien vor dem Löschen bereinigen**, um die Dateien, die Sie löschen möchten, mit einem zufälligen Inhalt zu überschreiben und zu löschen. Dadurch wird verhindert, dass die gelöschten Dateien wieder hergestellt werden können.


- 6 *Das verschlüsselte Archiv ist nun erstellt (mit der Erweiterung \*.uea bzw. \*.ueaf, wenn nur eine Datei verschlüsselt wurde).*

### **Kennworttypen:**

- **Kein Sicherungskennwort:** *Das Archiv wird nur durch Fingerabdruck geschützt. Sie haben keine Möglichkeit, auf Ihre in File Safe-Archiven gespeicherten Dateien zuzugreifen, wenn eine Autorisierung per Fingerabdruck nicht möglich ist. (z. B. bei einer Verletzung oder Geräteproblemen usw. ).*
- **Globales Sicherungskennwort verwenden:** *Ein globales Kennwort wird eingerichtet, d. h., es gibt ein Sicherungskennwort, das für alle Archive gültig ist. Dies bietet sich an, wenn Sie nicht jedesmal ein anderes Kennwort anlegen möchten, wenn Sie ein Archiv erstellen. Wenn Sie noch kein globales Sicherungskennwort erstellt haben, ist diese Option abgeblendet. In "File Safe-Archive verwalten" auf Seite 49 Erfahren Sie, wie Sie das globale Sicherungskennwort festlegen oder ändern können.*
- **Das folgende Sicherungskennwort verwenden:** *Sie können ein neues Kennwort für das aktuelle Archiv erstellen.*

Wir empfehlen, dass Sie ein Sicherungskennwort verwenden, da Sie ansonsten nicht auf Ihre Archive zugreifen können, wenn die Fingerabdruck-Überprüfung nicht möglich ist (z. B. bei einer Verletzung oder Geräteproblemen usw.). Verwenden Sie ein starkes Kennwort mit mindestens 8 Zeichen, das nicht-alphanumerische Zeichen enthält usw.

In Fällen, in denen eine Fingerabdruck-Überprüfung nicht möglich ist, wird ein Dialogfeld angezeigt, in dem Sie das Sicherungskennwort eingeben können. Sie können diese Abfrage auch erzwingen und die Überprüfung per Fingerabdruck umgehen, indem Sie das Dialogfeld schließen, in dem Sie aufgefordert werden, Ihren Finger über den Sensor zu führen.

 **Hinweis:** Wenn Sie kein Sicherungskennwort festlegen und Ihre registrierten Fingerabdrücke löschen, können Sie gesperrte File Safe-Archive nicht mehr öffnen. Geben Sie Ihre File Safe-archive frei und verschieben Sie die Dateien, bevor Sie Ihre Fingerabdrücke löschen, oder legen Sie ein Sicherungskennwort fest.

---

► **So fügen Sie Dateien oder Ordner zu einem bestehenden File Safe-Archiv hinzu:**

- 1 Zeigen Sie (mit Windows Explorer oder einem anderen Windows-Dialogfeld) die Dateien oder Ordner an, die Sie gerne verschlüsseln möchten.
- 2 Wählen Sie die Dateien und/oder Ordner mit der Maus und der UMSCHALT- bzw. STRG-Taste aus und öffnen Sie das Kontextmenü mit der rechten Maustaste.
- 3 Wählen Sie **zu neuem verschlüsseltem Archiv hinzufügen** aus.
- 4 Suchen Sie das Archiv, in dem Sie die Dateien speichern möchten, und wählen Sie es aus (Das Archiv hat die Erweiterung **\*.uea**).
- 5 Wählen Sie **öffnen**.
- 6 Führen Sie Ihren Finger über den Sensor, wenn Sie dazu aufgefordert werden.
- 7 Nach der Verschlüsselung der Dateien werden Sie über ein Dialogfeld aufgefordert, auszuwählen, was Sie mit den Originaldateien machen möchten:
  - **Originaldateien erhalten** wird die Originaldateien nicht löschen. Sie werden dann sowohl im verschlüsselten Archiv gespeichert als auch unverschlüsselt am ursprünglichen Speicherort erhalten.
  - **Originaldateien löschen** löscht die Originaldateien und speichert sie nur in verschlüsselter Form im Archiv.
  - Aktivieren Sie das Kontrollkästchen **Dateien vor dem Löschen bereinigen**, um die Dateien, die Sie Löschen möchten, mit einem zufälligen Inhalt zu überschreiben und zu löschen. Dadurch wird verhindert, dass andere Personen die gelöschten Dateien wiederherstellen können. Diese Dateien werden nun zu Ihrem verschlüsselten File Safe-Archiv hinzugefügt.

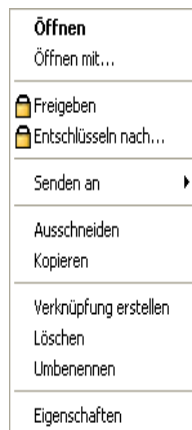
# Sperren und Freigeben eines File Safe-Archivs

Sie sind auf Ihrem Computer angemeldet und möchten Ihr verschlüsseltes File Safe-Archiv sperren oder freigeben.

Wenn ein File Safe-Archiv freigegeben ist, können Sie mit den Archivdateien wie mit einem Standardordner arbeiten (löschen, kopieren, Dateien umbenennen etc.). Drag and Drop wird ebenfalls unterstützt. Wenn nur eine Datei in einem Archiv verschlüsselt und freigegeben ist, können Sie auf die Datei klicken, um sie zu starten. Geben Sie sie als ein Standard File Safe-Archiv frei.

## ► So können Sie ein File Safe-Archiv freigeben und öffnen:

- 1 Wählen Sie die Archivdatei (**\*.uea oder \*.ueaf**), die Sie entschlüsseln, aus und öffnen mit der rechten Maustaste das Kontextmenü.
- 2 Wählen Sie **Öffnen** oder **Freigeben**.



- 3 Sie werden aufgefordert, Ihren Finger über den Sensor zu führen oder ein Sicherungskennwort einzugeben, um Ihre Identität zu bestätigen. (Dies ist abhängig von den Einstellungen, die Sie beim Erstellen des Archivs gewählt haben. )
- 4 Das Archiv ist jetzt freigegeben und Sie können mit ihm wie mit einem Standardordner (Dateien löschen, kopieren oder umbenennen etc.) arbeiten oder, wenn es sich um ein Archiv mit einer einzelnen Datei handelt (\*.ueaf), es wird die Datei im Archiv gestartet (z. B. wird ein Textdokument geöffnet).



**Hinweis:** Wenn Sie auf ein Archiv doppelklicken:

- Wenn es gesperrt ist, werden Sie aufgefordert, sich zu autorisieren (indem Sie den Finger über den Sensor führen oder ein Kennwort eingeben). Der Archivordner wird dann freigegeben und geöffnet.
- Wenn es bereits freigegeben ist, wird der Archivordner geöffnet.
- Wenn nur eine Datei verschlüsselt und gesperrt ist, werden Sie aufgefordert, sich zu autorisieren. Die Datei wird dann gestartet.
- Wenn nur eine Datei verschlüsselt und freigegeben ist, wird die Datei gestartet..

► **So können Sie ein File Safe-Archiv sperren:**

- 1 Wählen Sie eine freigegebene Archivdatei mit der Erweiterung **\*.uea** oder **\*.ueaf** und öffnen Sie mit der rechten Maustaste das Kontextmenü.
- 2 Klicken Sie auf **Sperren** Diesmal ist keine Bestätigung erforderlich.
- 3 Das Archiv ist nun gesperrt.

► **So sperren Sie alle File Safe-Archive:**

- 1 Führen Sie Ihren registrierten Finger über den Sensor, um das **Biomenü** anzuzeigen.
- 2 Wählen Sie **Alle Archive sperren** aus dem Menü aus. Diesmal ist keine Bestätigung erforderlich.
- 3 Alle freigegebenen Archive sind nun gesperrt.

## **Dateien aus einem File Safe-Archiv entschlüsseln**

Sie sind auf Ihrem Computer angemeldet und möchten Dateien oder Ordner aus einem File Safe-Archiv entschlüsseln. Sie können entweder die gesamte File Safe-Archivdatei auswählen und alle Dateien darin entschlüsseln oder separate Dateien aus dem Archiv auswählen und sie entschlüsseln.

► **So entschlüsseln Sie alle Dateien oder Ordner in einem File Safe-Archiv auf einmal:**

- 1 Wählen Sie die Archivdatei (**\*.uea** oder **\*.ueaf**), die Sie entschlüsseln, aus und öffnen mit der rechten Maustaste das Kontextmenü.



- 2 Klicken Sie auf **Entschlüsseln nach...**
- 3 Wählen Sie einen Zielspeicherort aus, an dem die entschlüsselten Dateien gespeichert werden sollen.
- 4 Sie werden aufgefordert, Ihren Finger über den Sensor zu führen oder ein Kennwort einzugeben, um Ihre Identität zu bestätigen. (Dies ist abhängig von den Optionen, die Sie beim Erstellen des Archivs gewählt haben).
- 5 Ihre Dateien liegen nun unverschlüsselt im Zielspeicherort.

Um Dateien erneut zu verschlüsseln oder um ein neues Archiv zu erstellen, siehe "Verschlüsseln von Dateien (Hinzufügen von Dateien oder Ordnern zu einem File Safe-Archiv)" auf Seite 41

► **So entschlüsseln Sie ausgewählte Dateien oder Ordner aus einem File Safe-Archiv:**

- 1 Wählen Sie die Archivdatei (**\*.uea**) aus, die Sie entschlüsseln möchten, und öffnen Sie sie (Doppelklick und, wenn sie gesperrt ist, Überprüfung der Identität).
- 2 Wählen Sie die Datei oder Dateien, die Sie entschlüsseln möchten, mit der Maus und der **UMSCHALT-** bzw. **STRG-**Taste aus und öffnen Sie mit der rechten Maustaste das Kontextmenü.
- 3 Klicken Sie auf **Entschlüsseln nach...**
- 4 Wählen Sie einen Zielspeicherort aus, an dem die entschlüsselte(n) Datei(en) gespeichert werden sollen.
- 5 Wählen Sie aus, was mit den Originaldateien im Archiv geschehen soll:  
**Originaldateien löschen** – löscht die entschlüsselten Dateien aus dem Archiv.  
**Originaldateien erhalten** – die Dateien im verschlüsselten Archiv werden erhalten.
- 6 Ihre Dateien liegen nun unverschlüsselt im Zielspeicherort.

Um sie erneut zu verschlüsseln oder ein neues Archiv zu erstellen, siehe "Verschlüsseln von Dateien (Hinzufügen von Dateien oder Ordnern zu einem File Safe-Archiv)" auf Seite 41.

## Gemeinsamer Zugang zu File Safe-Archiven

Benutzer können ein File Safe-Archiv zur gemeinsamen Nutzung freigeben. Wenn Sie ein Archiv erstellen, können Sie Benutzer auswählen, die nach Verwendung ihrer registrierten Fingerabdrücke Zugang auf das gemeinsam genutzte Archiv haben. Benutzern kann auch später der Zugang in den File Safe-**Eigenschaften** gewährt (oder verweigert) werden. Jede Person (nicht nur Benutzer mit dem Zugriffsrecht auf das Archiv) kann auf das Archiv zugreifen, indem sie ein gültiges Sicherungskennwort verwendet.

**Wichtig:** Alle Benutzer, die gemeinsam ein Archiv nutzen, haben dieselben Zugangsrechte, einschließlich der Möglichkeit, Dateien zu löschen oder hinzuzufügen, Zugangskennwörter zu ändern oder den Zugang für andere Benutzer zu gewähren oder zu verweigern..

### ► So können Sie Benutzern Zugang bei Erstellung des Archivs gewähren:

- 1 *Klicken Sie mit der rechten Maustaste auf die Dateien, die Sie verschlüsseln möchten, und wählen Sie im Menü **Zu neuem verschlüsseltem Archiv hinzufügen** aus.*
- 2 *Wählen Sie ein Sicherungskennwort. Alle Benutzer werden dasselbe Sicherungskennwort verwenden.*
- 3 *Klicken Sie auf **Erweitert >>***



- 4 **Das Fenster Verschlüsseln für Benutzer** wird geöffnet und eine Liste der registrierten Benutzer wird angezeigt. Klicken Sie auf die Benutzer, die das Archiv nutzen sollen.
- 5 Klicken Sie auf **OK**. Alle ausgewählten Benutzer können das Archiv freigeben, indem sie ihren Finger über den Sensor führen.

► **So können Sie Benutzern über die File Safe-Eigenschaften Zugang gewähren oder verweigern:**

- 1 Wählen Sie eine Archivdatei mit der Erweiterung **\*.uea** oder **\*.ueaf** aus.
- 2 Öffnen Sie mit der rechten Maustaste das Kontextmenü und wählen Sie **Eigenschaften** aus.
- 3 Wenn das Archiv gesperrt ist, klicken Sie auf **Freigeben**, um die Eigenschaftsoptionen öffnen zu können. Bestätigen Sie Ihre Identität mit einem Fingerabdruck oder Sicherungskennwort.
- 4 Hier können Sie das Kennwort für das Archiv ändern. Dadurch wird das Kennwort für alle Benutzer geändert. Wählen Sie unter **Zugang gewähren für Benutzer**:
- 5 Wenn Sie das Archiv sperren möchten, klicken Sie auf **Sperren**.

Wenn Sie das **globale Sicherungskennwort** nutzen, wird das Kennwort aus den **Benutzereinstellungen** des Benutzers festgelegt, der das Archiv erstellt hat. Hinweis: Die Änderung dieses Kennworts beeinträchtigt bereits erstellte File Safe-Archive nicht.

Wenn Sie möchten, dass andere Benutzer auf Ihr File Safe zugreifen können, muss die Archivdatei in einem Ordner zur gemeinsamen Nutzung auf Ihrem Computer gespeichert werden.



**Hinweis:** Wenn ein angemeldeter Benutzer ein Archiv freigibt und dann ohne Abmeldung oder Neustart des Computers der Benutzer wechselt, kann der dann angemeldete Benutzer nicht auf das Archiv zugreifen, selbst wenn das Archiv gemeinsam genutzt werden kann. Wenn Sie das Archiv gemeinsam nutzen möchten, müssen Sie es sperren, bevor Sie den Benutzer wechseln.

---

## File Safe-Archive verwalten

► **So öffnen Sie die Eigenschaften von File Safe-Archiven:**

- 1 Wählen Sie eine Archivdatei mit der Erweiterung **\*.uea** oder **\*.ueaf** aus.

- 2 Öffnen Sie mit der rechten Maustaste das Kontextmenü und wählen Sie **Eigenschaften** aus.
- 3 Wählen sie Die Registerkarte **File Safe** aus.
- 4 Wenn das Archiv gesperrt ist, klicken Sie auf **Freigeben**, um die Eigenschaftsoptionen öffnen zu können. Bestätigen Sie Ihre Identität mit einem Fingerabdruck oder Sicherungskennwort.  
Sie können hier die verwendete Kennwortart für das Archiv ändern und anderen Benutzern den Zugriff ermöglichen oder verweigern.
- 5 Klicken Sie auf **Sperren**, um das Archiv wieder zu sperren.




**Hinweis:** Das Archiv muss freigegeben sein, um auf die Eigenschaften zugreifen zu können. Wenn Sie das Archiv freigeben möchten, klicken Sie unter "Eigenschaften" auf "Freigeben" oder siehe "Freigeben/Sperren von Archiven".

#### ► So ändern Sie das Sicherungskennwort für File Safe:

- 1 Wählen Sie eine Archivdatei mit der Erweiterung **\*.uea** oder **\*.ueaf** aus.
- 2 Öffnen Sie mit der rechten Maustaste das Kontextmenü und wählen Sie **Eigenschaften** aus.
- 3 Wählen sie Die Registerkarte **File Safe** aus.
- 4 Wenn das Archiv gesperrt ist, klicken Sie auf **Freigeben**, um die Eigenschaftsoptionen öffnen zu können. Bestätigen Sie Ihre Identität mit einem Fingerabdruck oder Sicherungskennwort.
- 5 Wählen Sie zwischen diesen Optionen:
  - **Sicherungskennwort löschen**
  - ODER
  - **Sicherungskennwort festlegen**, um ein neues Kennwort festzulegen oder zu ändern, falls es bereits festgelegt wurde. Wählen Sie:
    - **Globales Sicherungskennwort festlegen**, um ein Sicherungskennwort zu verwenden, das alle Archive verwenden, die durch das globale Sicherungskennwort geschützt sind. Dieses Kennwort können Sie unter "Benutzereinstellungen" ändern.

- **Verwenden Sie "Folgendes Sicherungskennwort verwenden"** , um ein neues Kennwort für das Archiv zu erstellen.

---

 **Wichtig:** Dadurch wird das Sicherungskennwort für das Archiv, also für alle Benutzer, die dieses Archiv verwenden, geändert. Jeder Benutzer, der Zugriff auf das Archiv hat, kann das Kennwort ändern.

---

► **So ändern Sie das globale Sicherungskennwort in den Benutzereinstellungen**

- 1 Wählen Sie **Start > Programme > Protector Suite QL > Control Center** oder führen Sie Ihren Finger über den Sensor, um das **Biomenü** aufzurufen, und wählen Sie **Control Center** aus
  - 2 Wählen Sie **Einstellungen > Benutzereinstellungen** aus. Wählen Sie **Einstellungen > Benutzereinstellungen**. Autorisierung erforderlich. Führen Sie Ihren Finger über den Fingerabdrucksensor, wenn Sie dazu aufgefordert werden.
  - 3 Wählen Sie die Registerkarte **File Safe** aus.
  - 4 Hier können Sie das **globale Sicherungskennwort** ändern. Dieses Kennwort gilt für alle Archive, die Sie für den Schutz durch das **globale Sicherungskennwort** auswählen (bei der Erstellung des Archivs oder in den **Eigenschaften**).
- Das Ändern dieses Kennworts hat keine Auswirkungen auf bereits erstellte File Safe-Archive. Die Archive, die zurzeit gesperrt sind, werden immer noch durch das alte Kennwort geschützt.





# Kapitel 4

## Verwaltung von Protector Suite QL

Es gibt drei Möglichkeiten, die Funktionen und Einstellungen von Protector Suite QL zu verwalten: Über das Dialogfeld "Control Center", über das Symbol in der Taskleiste und über das Biomenü (das angezeigt wird, nachdem Sie einen registrierten Finger über den Sensor geführt haben). Dieses Kapitel enthält eine Beschreibung ihrer Funktionen.

Protector Suite QL Sie können auch über das **Startmenü** von Windows darauf zugreifen. Klicken Sie auf **Start > Programme > Protector Suite QL**, um eine Liste der verfügbaren Funktionen anzuzeigen.

# Control Center

Das Control Center enthält verschiedene Funktionen zum Verwalten von Fingerabdrücken und zum Einrichten der Fingerprint-Software. Dazu gehören **Fingerabdrücke**, **Einstellungen** und das **Hilfe**. Welche Optionen verfügbar sind, hängt vom Softwarestatus, der verwendeten Hardware und den installierten Anwendungen ab.

## ► So zeigen Sie das Control Center an:

- Klicken Sie auf **Start >Programme >Protector Suite QL > Control Center**
- oder führen Sie Ihren Finger über den Sensor, um das **Biomenü** aufzurufen, und wählen Sie **Control Center** aus
- oder klicken Sie mit der rechten Maustaste auf das Symbol in der Taskleiste und wählen Sie **Control Center starten...** aus



## Administrative Rechte für Benutzer erweitern (nur für Windows Vista).

Wenn Sie auf die Systemeinstellungen zugreifen und Änderungen vornehmen möchten oder andere Benutzerkonten verwalten oder ändern möchten (z. B., um Fingerabdrücke anderer Benutzer zu registrieren oder zu löschen), müssen Sie Ihre administrativen Rechte erweitern, d. h., Sie müssen sich selbst als autorisierter Benutzer verifizieren.

### 1 Klicken Sie auf **Administrative Rechte für Benutzer erweitern**



- 2 *Wenn das Windows Vista-Dialogfeld für Benutzerkonten angezeigt wird, geben Sie Ihre Anmeldeinformationen ein, um sich auf dem System anzumelden (oder lassen Sie das Programm fortfahren, wenn Sie bereits als Administrator angemeldet sind).*
- 3 *Das Control Center-Dialogfeld wird wieder angezeigt, ohne das Shield-Symbol. Ihre administrativen Rechte wurden nun erweitert. Sie können nun auf **Einstellungen > Systemeinstellungen** zugreifen und Änderungen vornehmen.*

Sie müssen diesen Vorgang jedes Mal wiederholen, wenn Sie das Control Center-Dialogfeld öffnen.

## Fingerabdrücke

Sie können die Fingerabdrücke von Benutzern registrieren, bearbeiten und löschen und, wenn die Option "Sicherheit bei Inbetriebnahme" aktiviert ist, auch die Fingerabdrücke im Gerätespeicher verwalten. Welche Funktionen verfügbar sind hängt davon ab, welche Version von Protector Suite QL installiert ist, welcher Fingerabdrucksensor verwendet wird, welche Passports vorhanden sind und über welche administrativen Rechte der aktuelle Benutzer verfügt.



**Hinweis:** Die Funktionen unterscheiden sich abhängig von den administrativen Rechten des aktuellen Benutzers. Im sicheren Modus können Benutzer, die als Fingerabdruck-Administratoren festgelegt wurden (siehe "Sicherheitsmodus" auf Seite 65), Passports für alle registrierten Benutzer registrieren oder bearbeiten. Im ungesicherten Modus können Benutzer nur ihre eigenen Passports registrieren oder bearbeiten.

---

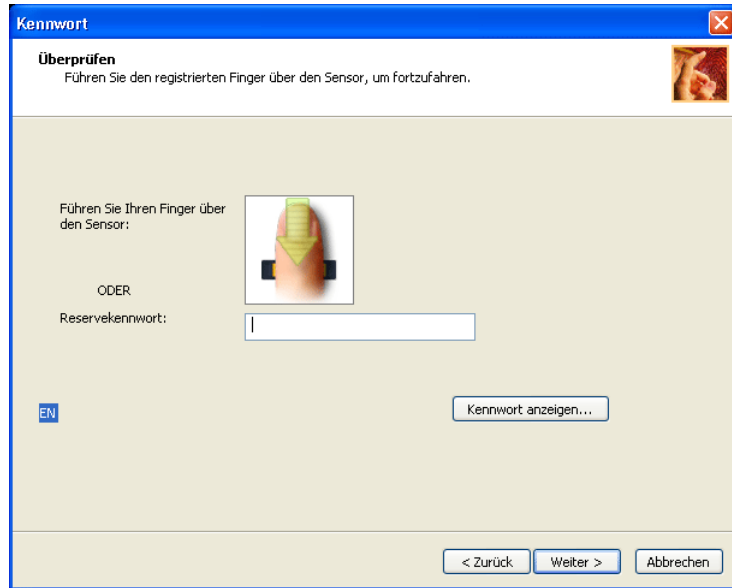
## Fingerabdrücke registrieren oder bearbeiten

Im Verlauf der Registrierung per Fingerabdruck wird eine Übereinstimmung zwischen Ihrem Benutzernamen und Kennwort einerseits und Ihren Fingerabdrücken andererseits hergestellt (in Form von Computerdaten, die das Nachstellen des ursprünglichen Bildes unmöglich machen). Gleichzeitig werden automatisch Sicherheitsschlüssel generiert. Alle Daten werden in einem User Fingerprint Passport gespeichert.

Nach Ihrer Registrierung können Sie Ihre Fingerabdrücke verwenden, anstatt Ihren Benutzernamen und Ihr Kennwort einzugeben.

► **So registrieren oder bearbeiten Sie einen Passport (Registrieren oder Bearbeiten von Fingerabdrücken):**

- 1 *Klicken Sie auf **Start >Programme > Protector Suite QL > Control Center**  
oder führen Sie Ihren Finger über den Sensor, um das **Biomenü** anzuzeigen, und klicken Sie auf **Control Center***
- 2 *Klicken Sie auf **Fingerabdrücke**.*
- 3 *Klicken Sie auf **Registrieren oder Bearbeiten von Fingerabdrücken**.  
(Nach der Installation und bis zur Registrierung des ersten Benutzers wird in diesem Abschnitt lediglich der Assistent zum **Initialisieren** angezeigt. Nachdem Sie Registrierungstyp ausgewählt haben, wird der Assistent automatisch gestartet.)  
Im sicheren Modus (siehe "Sicherheitsmodus" auf Seite 65) wird eine Liste der vorhandenen Passports angezeigt. Wählen Sie den Benutzer aus und klicken Sie auf die Schaltfläche **Bearbeiten**, um die Fingerabdrücke eines bestehenden Benutzers anzuzeigen, oder klicken Sie auf **Registrieren**, um einen neuen Benutzer zu registrieren.*
- 4 *Der **Registrierungsassistent** wird angezeigt.*
- 5 *Führen Sie Ihren Finger über den Fingerabdrucksensor oder geben Sie Ihr Windows-Kennwort oder das erweiterte Sicherheits-Sicherungskennwort ein und klicken Sie auf **Weiter**.*



- 6 Führen Sie eine der folgenden Optionen aus:
  - Wenn Sie einen neuen Fingerabdruck registrieren möchten
    - Wählen Sie einen Finger aus, der registriert werden soll, indem Sie auf das Kästchen über dem Finger klicken.
    - Führen Sie den betreffenden Finger über den Fingerabdrucksensor. Drei erfolgreiche Bilder werden zur Registrierung eines Fingerabdrucks benötigt (weitere Anweisungen finden Sie in Kapitel 3, "Registrierung von Fingerabdrücken", auf Seite 14) .
  - Wenn Sie einen Fingerabdruck löschen möchten
    - Wählen Sie einen Finger aus, der gelöscht werden soll, indem Sie auf das Kästchen über dem Finger klicken.
    - Klicken Sie auf **OK**.
  
- 7 (Optional) Wenn "Registrierung auf dem Gerät" ausgewählt wurde und Ihre Systemkonfiguration "Sicherheit bei Inbetriebnahme" unterstützt, werden alle registrierten Fingerabdrücke auch für die "Sicherheit bei Inbetriebnahme" verwendet.

- 8 (Optional) Wenn "Registrierung auf dem Laufwerk" ausgewählt wurde und Ihre Systemkonfiguration Sicherheit bei Inbetriebnahme unterstützt, werden alle registrierten Fingerabdrücke auch für die "Sicherheit bei Inbetriebnahme" verwendet.
- 9 Aufgrund der Speicherbeschränkung des Geräts können maximal 21 Fingerabdrücke gespeichert werden. Wenn einige der registrierten Fingerabdrücke in den Passports nicht der Sicherheit bei Inbetriebnahme des Geräts zugeordnet wurden (z.B. weil ein anderes Gerät angeschlossen ist), wird die Schaltfläche **Inbetriebnahme** über dem Finger angezeigt. Die Schaltfläche "Inbetriebnahme" wird standardmäßig im "gedrückten" Zustand angezeigt. Die entsprechenden Finger werden für die Sicherheit bei Inbetriebnahme verwendet. Wenn ein Finger nicht für die Sicherheit bei Inbetriebnahme sondern nur für die Anmeldung verwendet werden soll, klicken Sie auf die Schaltfläche "Inbetriebnahme", um ihn aus dem Gerätespeicher zu löschen.
- 10 Klicken Sie auf **Weiter**, um die Registrierung abzuschließen oder um zusätzliche Optionseinstellungen vorzunehmen (z.B. Erweiterte Sicherheit), wie beschrieben in "Registrierung von Fingerabdrücken" auf Seite 14.

## Löschen

Die Funktionen unterscheiden sich je nach den administrativen Rechten des aktuellen Benutzers. Im sicheren Modus (siehe "Sicherheitsmodus" auf Seite 65) können nur Benutzer, die als Fingerabdruck-Administratoren festgelegt wurden, Benutzer-Passports löschen.

### ► So löschen Sie einen bestehenden Passport (alle Daten eines Benutzers):

- 1 Wählen Sie **Start > Programme > Protector Suite QL > Control Center** oder führen Sie Ihren Finger über den Sensor, um das **Biomenü** anzuzeigen, und klicken Sie auf **Control Center**
- 2 Klicken Sie auf **Fingerabdrücke**.
- 3 Klicken Sie auf **Löschen**.  
Im ungesicherten Modus führen Sie den Finger über den Sensor, um die Überprüfung durchzuführen und um das Löschen des aktuellen Passports zu bestätigen.

*Im sicheren Modus wird eine Liste der bestehenden Passports angezeigt. Wählen Sie den Passport aus, den Sie löschen möchten, und klicken Sie auf Löschen.*

### **Einen Benutzer-Passport importieren oder exportieren**

Vorhandene Benutzerdaten (einschließlich Fingerabdrücken, Verschlüsselungsschlüssel, Anmeldeinformationen) können in eine \*.vtp-Datei (eine Passport-Datei) exportiert und zurück in Ihre Fingerabdrucksoftware importiert werden. Die \*VTP-Datei ist verschlüsselt und durch das beim Export definierte Kennwort geschützt. Sie können keine Passports von vorhandenen Benutzern importieren. In diesem Fall muss zuerst der Passport des Benutzers gelöscht werden.

---



**Tipp:** Es wird empfohlen, den Passport zu Sicherungszwecken zu exportieren.

---

#### **► So exportieren Sie einen vorhandenen Passport:**

- 1 Wählen Sie **Start >Programme > Protector Suite QL > Control Center** oder führen Sie Ihren Finger über den Sensor, um das **Biomenü** anzuzeigen, und klicken Sie auf **Control Center**
- 2 Klicken Sie auf **Fingerabdrücke**.
- 3 Klicken Sie auf **Benutzerdaten importieren oder exportieren**.  
*Im sicheren Modus wird eine Liste der vorhandenen Passports angezeigt. Wählen Sie den Passport aus, den Sie exportieren möchten, und klicken Sie auf **Export**.*
- 4 Wählen Sie die Zielformatdatei (**\*.vtp**) aus.
- 5 Legen Sie ein Kennwort fest, mit dem die exportierten Daten geschützt werden.
- 6 Überprüfen Sie den Finger (der im Passport, den Sie exportieren, enthalten ist).

#### **► So importieren Sie einen Passport:**

- 1 Wählen Sie **Start >Programme > Protector Suite QL > Control Center** oder führen Sie Ihren Finger über den Sensor, um das **Biomenü** anzuzeigen, und klicken Sie auf **Control Center**

- 2 Klicken Sie auf **Fingerabdrücke**.
- 3 Klicken Sie auf **Benutzerdaten importieren oder exportieren** Im sicheren Modus wird eine Liste der vorhandenen Passports angezeigt. Klicken Sie auf **Import**.
- 4 Suchen Sie die Passportdatei (\*.vtp).
- 5 Geben Sie das (für den Exportvorgang festgelegte) Kennwort ein.

## Einstellungen


Das Protector Suite QL Dialogfeld "Einstellungen" enthält verschiedene Einstellungen für die Einrichtung von Protector Suite QL. Abhängig davon, welche Version von Protector Suite QL installiert ist, und über welche administrativen Rechte der aktuelle Benutzer verfügt, werden möglicherweise nicht alle hier beschriebenen Funktionen des Dialogfelds "Einstellungen" angezeigt.



## Systemeinstellungen

Die Systemeinstellungen umfassen die Einstellungen, die für alle Benutzer gleich sind. Nur Administratoren haben Zugriff auf diese Einstellungen. Sie können die folgenden Funktionen in den Systemeinstellungen einrichten:

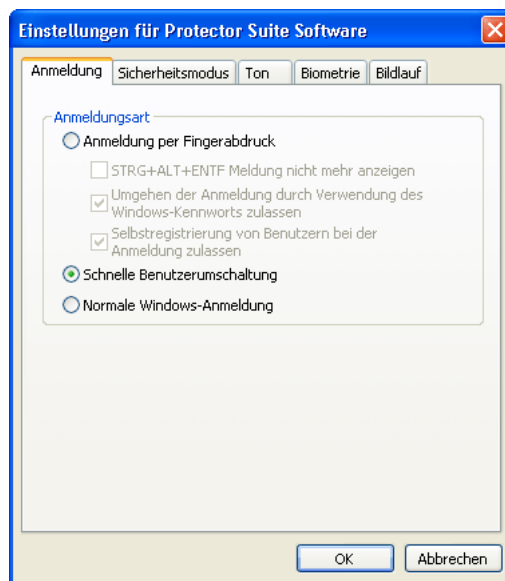
Anmeldung, Sicherheitsmodus, Ton, Biometrie, TPM (optional), Bildlauf.

 Wenn Sie Windows Vista verwenden, klicken Sie im Control Center auf **Administrative Rechte für Benutzer erweitern**, um administrative Rechte zu erhalten und Änderungen an den Systemeinstellungen und an den Konten anderer Benutzer vornehmen zu können.

## Anmeldung

Anmeldeeinstellungen können nur von Administratoren geändert werden. Einige Änderungen erfordern den Neustart des Computers. Im Bildschirm "Anmeldeeinstellungen" können Sie folgende Optionen ausführen:

- *Windows-Anmeldung durch mit Fingerabdruck geschützte Anmeldung ersetzen*
- *Durch die Sicherheit bei Inbetriebnahme überprüften Benutzer automatisch anmelden (optional)*
- *Unterstützung für die schnelle Benutzerumschaltung aktivieren (optional).*



► **So ändern Sie Ihre Anmeldungsoptionen:**

- 1 Wählen Sie **Start > Programme > Protector Suite QL > Control Center** oder führen Sie Ihren Finger über den Sensor, um das **Biomenü** anzuzeigen, und wählen Sie **Control Center** aus
- 2 Öffnen Sie **Einstellungen > Systemeinstellungen > Anmeldung**.
- 3 Wählen Sie:

• **Anmeldung per Fingerabdruck**

: Diese Option aktiviert die Anmeldung per Fingerabdruck für Ihren Computer.


• **Die Meldung für STRG+ALT+ENTF nicht mehr anzeigen**

: Die Standardmeldung von Windows für STRG+ALT+ENTF wird nicht mehr angezeigt. Es wird nur eine Aufforderung angezeigt, den Finger über den Sensor zu führen. (Durch Drücken der Tastenkombination STRG+ALT+ENTF kann das Anmeldedialogfeld für die Eingabe von Benutzername/Domäne/Kennwort aufgerufen werden, damit sich die Benutzer mit Benutzernamen und Kennwort anmelden können.)




• **Umgehen der Anmeldung durch Verwendung des Windows-Kennworts zulassen:** Wenn diese Option ausgewählt wird, kann die standardmäßige Windows-Anmeldung verwendet werden. Wenn dieses Kontrollkästchen nicht markiert ist, können sich nur Fingerabdruck-Administratoren mit Benutzername und Kennwort anmelden.

• **Selbstregistrierung bei Anmeldung zulassen:** Benutzer können ihre Fingerabdrücke selbst registrieren, wenn sie sich auf dem Computer anmelden.

 • Wenn Sie Windows Vista verwenden, klicken Sie auf **Details**, um die Einstellungen der Anbieter der Anmeldefunktion anzuzeigen, d.h., wie die Benutzerautorisierung vom System verwaltet wird. Im Abschnitt "Anbieter der Anmeldefunktion in Windows Vista" finden Sie weitere Informationen.

• **Schnelle Benutzerumschaltung**

: Diese Option ermöglicht die schnelle Benutzerumschaltung über Ihren Fingerabdruck (falls von Ihrem System unterstützt ). Wenn die schnelle Benutzerumschaltung zwar unterstützt wird, aber nicht aktiviert ist, werden Sie aufgefordert, diese im System zu aktivieren. Wenn der Computer Mitglied einer Domäne ist, kann die schnelle Benutzerumschaltung nicht aktiviert werden.

 Wenn Sie Windows Vista verwenden, ist diese Option standardmäßig aktiviert und kann nicht geändert werden.

• **Normale Windows-Anmeldung** : Wenn diese Option ausgewählt ist, ist die Anmeldung per Fingerabdruck deaktiviert und die normale Windows-Anmeldung aktiviert.

• **Einschaltsicherheit bei einmaliger Anmeldung zulassen**

: Mit dieser Option können Sie in einem Schritt den Computer einschalten und die Anmeldung über die Authentifizierung per Fingerabdruck durchführen. Benutzer, die auf BIOS-Ebene überprüft wurden, sind automatisch bei Windows angemeldet.

4 Kicken Sie auf **OK** und starten Sie Ihren Computer neu.

## Anbieter der Anmeldefunktion in Windows Vista

Anbieter der Anmeldefunktion ermöglichen unterschiedliche Optionen, wie Sie sich beim System autorisieren können. Der Microsoft-Kennwortanbieter erfordert Benutzernamen und Kennwort, der Fingerabdruckanbieter erfordert, dass der Benutzer seinen Finger über den Sensor führt. Die Liste der Anbieter der Anmeldeinformation ist abhängig von der Konfiguration eines bestimmten Systems.

### ► So zeigen Sie die Einstellungen eines Anbieters an:

- 1 Wählen Sie **Start > Programme > Protector Suite QL > Control Center** oder führen Sie Ihren Finger über den Sensor, um das **Biomenü** aufzurufen, und wählen Sie **Control Center** aus.
- 2 Wählen Sie **Einstellungen > Systemeinstellungen > Anmeldung**.
- 3 Klicken Sie auf **Details**.
- 4 Die folgenden Funktionen werden von den Anbietern der Anmeldefunktion festgelegt:
  - **Anmeldung** bestimmt die Art, wie Benutzer sich bei der Anmeldung im System autorisieren (z. B. nur durch Fingerabdruck, Name oder Kennwort usw.)
  - **Freigeben** bestimmt, wie Benutzer sich für die Freigabe des Computers autorisieren.
  - **Als Administrator ausführen** ist eine Funktion von Windows Vista. Ein Benutzer, der als Benutzer mit eingeschränkter Berechtigung angemeldet ist, kann sich als Administrator autorisieren und eine Anwendung ausführen, die auf Administratoren beschränkt ist.
  - **Kennwort ändern** legt die Art der Autorisierung fest, die zum Ändern von Benutzerkennwörtern erforderlich ist (z.B. Fingerabdrucküberprüfung, Benutzername und Kennwort).
- 5 Wählen Sie:
  - **Registriertes Benutzerbild markieren** zeigt ein Fingerabdruck-Symbol über dem Bild im Benutzerkonto an, um zu zeigen, dass ein Benutzer registriert ist und dass die Anmeldung per Fingerabdruck durchgeführt wird. Wenn diese Funktion nicht ausgewählt ist, wird das Kontobild wie üblich angezeigt. Dadurch wird der Microsoft-Kennwortanbieter in den Status "umgebrochen" (siehe unten) gesetzt.

- **Benutzern Selbstregistrierung bei Anmeldung ermöglichen**  
*ermöglicht es Benutzern mit gültigem Kennwort, aber ohne registrierte Fingerabdrücke, ihre Finger selbst zu registrieren, wenn sie sich beim Computer anmelden.*
- 6 *Um die Einstellungen eines Anbieters zu ändern, wählen Sie einen Anbieter aus der Liste aus und klicken Sie auf **Details...** (oder doppelklicken Sie auf den Anbieter).*



**Hinweis:** Der Fingerabdruckanbieter und der Microsoft-Kennwortanbieter können nicht vom Benutzer eingerichtet werden. Diese Einstellungen sind voreingestellt.

---

- 7 *Ein Dialogfenster mit den Einstellungen des ausgewählten Anbieters wird angezeigt. Es stehen folgende Optionen zur Verfügung:*
- **Ein** *aktiviert den Anbieter. Wenn beispielsweise Ein für den Fingerabdruckanbieter im Abschnitt Anmeldung festgelegt ist, wird der Benutzer bei der Anmeldung auf dem Computer aufgefordert, sich zu autorisieren, indem er den Finger über den Sensor führt.*
  - **Aus** *deaktiviert den Anbieter. Wenn beispielsweise Aus für den Microsoft-Kennwortanbieter im Abschnitt Anmeldung festgelegt ist und der Fingerabdruckanbieter auf Ein steht, wird bei der Anmeldung nur die Autorisierung per Fingerabdruck zugelassen.*
  - **Umgebrochen:** *Für den Benutzer scheint der umgebrochene Anbieter immer noch aktiviert zu sein, die Steuerung der Funktionen wird jedoch vom Fingerabdruckanbieter übernommen.*



**Hinweis:** Der Fingerabdruckanbieter kann nicht auf "umgebrochen" gesetzt werden; er kann aber andere Anbieter umbrechen, wie beispielsweise den Microsoft-Kennwortanbieter.

---

## Sicherheitsmodus

Protector Suite QL kann in drei Sicherheitsmodi betrieben werden:

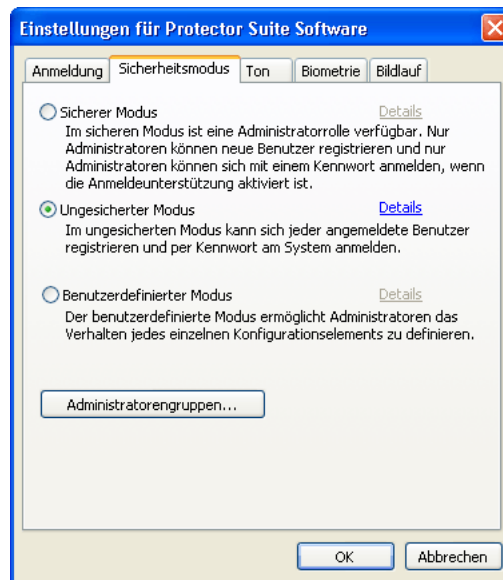
**Sicherer Modus, ungesicherter Modus und benutzerdefinierter Modus.**

Der Sicherheitsmodus unterscheidet sich in den Rechten, die den Benutzern gewährt werden. Diese Rechte können beispielsweise die Registrierung von Fingerabdrücken oder das Löschen und Bearbeiten von Fingerabdrücken beinhalten.

Klicken Sie auf **Details**, um die Einstellungen der Sicherheitsrichtlinien für jeden Modus anzuzeigen. Nur die Richtlinien im benutzerdefinierten Modus können bearbeitet werden.

### Gruppen der Fingerabdruck-Administratoren

Enthält eine Liste von lokalen oder Domänen-Sicherheitsgruppen. Diese bestehen aus Benutzern, die als "Fingerabdruck-Administratoren" definiert sind. Diesen Benutzern werden administrative Rechte für die Verwaltung von Protector Suite QL gewährt. Ihre Rechte sind in den Richtlinien für den Sicherheitsmodus definiert (siehe unten).



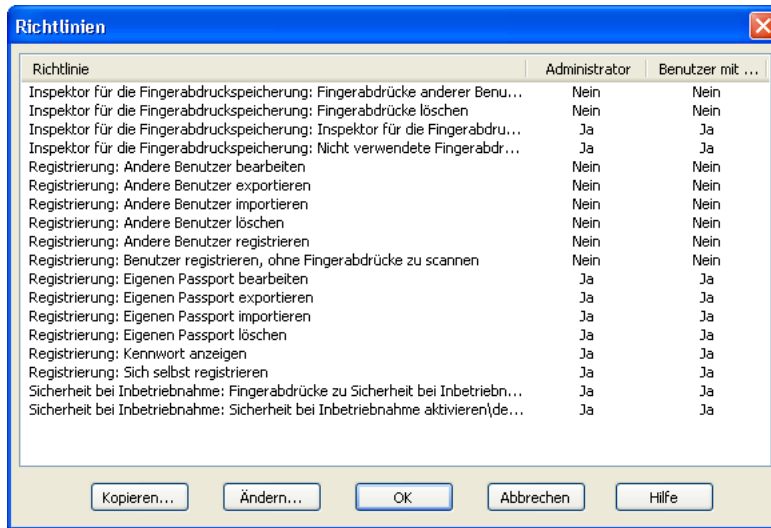
#### ► So wählen Sie einen Sicherheitsmodus aus:

- 1 Wählen Sie **Start > Programme > Protector Suite QL > Control Center** oder führen Sie Ihren Finger über den Sensor, um das **Biomenü** aufzurufen, und wählen Sie **Control Center** aus
- 2 Wählen Sie **Einstellungen > Systemeinstellungen** aus
- 3 Wählen Sie die Registerkarte **Sicherheitsmodus** aus. Wählen Sie zwischen diesen Optionen:

- **Sicherer Modus.** Im sicheren Modus hat nur der Fingerabdruckadministrator uneingeschränkten Zugriff auf alle Funktionen zur Fingerabdruckverwaltung (z. B. Erstellen, Löschen von Fingerabdruck-Passports für alle Benutzer), einschließlich des Inspektors für die Fingerabdruckspeicherung und der Verwaltung der Sicherheit bei Inbetriebnahme.
  - **Ungesicherter Modus.** Im ungesicherten Modus verfügen alle Benutzer über die gleichen Rechte. Alle Benutzer können beispielsweise ihre eigenen Fingerabdruck-Passports erstellen, bearbeiten oder löschen.
  - **Benutzerdefinierter Modus** Die Einstellungen der Richtlinien im benutzerdefinierten Modus können für Fingerabdruck-Administratoren und Benutzer mit eingeschränkten Rechten unterschiedlich festgelegt werden.
- 4 Klicken Sie auf **OK**, um die Dialogfelder zu schließen.

## **Richtlinien für Sicherheitsmodus**

Richtlinien im sicheren und ungesicherten Modus sind voreingestellt und können nicht geändert werden. Nur die Richtlinien im benutzerdefinierten Modus können geändert werden. Wählen Sie eine Richtlinie aus und doppelklicken Sie darauf, um die Richtliniendetails anzuzeigen.



► **So bearbeiten Sie Richtlinien im benutzerdefinierten Modus:**

- 1 Wählen Sie **Start > Programme > Protector Suite QL > Control Center** oder führen Sie Ihren Finger über den Sensor, um das **Biomenü** aufzurufen, und wählen Sie **Control Center** aus
- 2 Wählen Sie **Einstellungen > Systemeinstellungen** aus
- 3 Wählen Sie die Registerkarte **Sicherheitsmodus** aus.
- 4 Klicken Sie auf das Optionsfeld **Benutzerdefiniert** und klicken Sie auf **Details**. Das Richtlinienfenster wird nun angezeigt. Siehe Richtliniendetails weiter unten.
- 5 Klicken Sie auf die Schaltfläche **Ändern** (oder klicken Sie doppelt), um die Richtlinieneinstellungen zu bearbeiten.
- 6 Klicken Sie auf **OK**, um die Dialogfelder zu schließen.

Richtlinien können für Fingerabdruck-Administratoren und Benutzer mit eingeschränkten Rechten unterschiedlich definiert werden. Wählen Sie **Zulassen/Ablehnen**, um die Rechte für jede Benutzergruppe festzulegen.

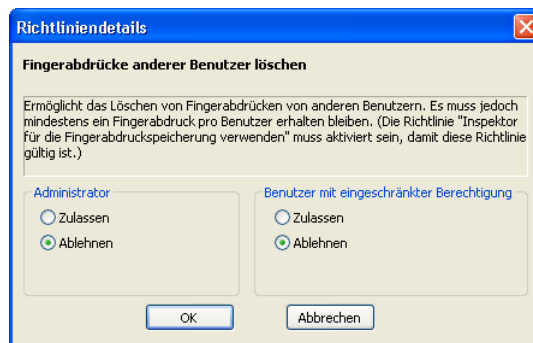
Sie können Richtlinieneinstellungen aus dem ungesicherten oder sicheren Modus in den benutzerdefinierten Modus kopieren und dort weiter bearbeiten. Diese Vorgehensweise bietet sich an, wenn Sie nur einige wenige Änderungen an den Richtlinieneinstellungen vornehmen möchten.

► **So kopieren Sie Richtlinien vom ungesicherten oder sicheren Modus:**

- 1 Wählen Sie **Start >Programme > Protector Suite QL > Control Center** oder führen Sie Ihren Finger über den Sensor, um das **Biomenü** zu öffnen, und wählen Sie **Control Center** aus
- 2 Wählen Sie **Einstellungen > Systemeinstellungen** aus
- 3 Wählen Sie die Registerkarte **Sicherheitsmodus** aus.
- 4 Klicken Sie auf das Optionsfeld **Benutzerdefiniert** und anschließend auf **Details**. Das Fenster "Richtlinien" wird angezeigt. Siehe Richtliniendetails weiter unten.
- 5 Klicken Sie auf die Schaltfläche **Kopieren**, um die Richtlinieneinstellungen zu kopieren.
- 6 Wählen Sie **sicherer** oder **ungesicherter Modus** aus, und die Richtlinieneinstellungen werden aus dem gewählten Modus kopiert.
- 7 Sie können nun die Richtlinien über die Schaltfläche **Ändern** bearbeiten.
- 8 Klicken Sie auf **OK**, um die Dialogfelder zu schließen.

**Richtliniendetails:**

Wählen Sie eine Richtlinie aus und doppelklicken Sie darauf, um die Richtliniendetails anzuzeigen.



**Registrierung:**

- Andere Benutzer löschen: *Ermöglicht das Löschen von Fingerabdruck-Passports der auf diesem Computer eingerichteten Benutzer. Vor dem Löschen der Passports ist keine Überprüfung erforderlich.*

- *Eigenen Passport löschen: Nach Überprüfung des Fingerabdrucks kann der Fingerabdruck-Passport des aktuell angemeldeten Benutzers gelöscht werden.*
- *Andere Benutzer bearbeiten: Ermöglicht die Bearbeitung von Fingerabdruck-Passports der auf diesem Computer registrierten Benutzer, beispielsweise das Hinzufügen oder Löschen von registrierten Fingerabdrücken.*
- *Eigenen Passport bearbeiten: Ermöglicht die Bearbeitung eines Fingerabdruck-Passports für den aktuell auf diesem Computer angemeldeten Benutzer, beispielsweise das Löschen von registrierten Fingerabdrücken.*
- *Andere Benutzer registrieren: Ermöglicht anderen Benutzern die Registrierung von Fingerabdrücken. Es können nur Benutzer mit einem gültigen Windows-Benutzerkonto registriert werden.*
- *Sich selbst registrieren: Ermöglicht dem aktuell angemeldeten Benutzer, Fingerabdrücke zu registrieren.*
- *Benutzer registrieren, ohne Fingerabdrücke zu scannen: Ermöglicht die Registrierung von Benutzern, ohne dass deren Fingerabdrücke gescannt werden. Die Benutzer werden bei der nächsten Anmeldung aufgefordert, ihre Fingerabdrücke zu scannen.*
- *Andere Benutzer exportieren: Ermöglicht den Export eines Fingerabdruck-Passports für auf diesem Computer angemeldete Benutzer.*
- *Eigenen Passport exportieren: Ermöglicht den Export eines Fingerabdruck-Passports für den aktuell angemeldeten Benutzer.*
- *Andere Benutzer importieren: Ermöglicht den Import eines Fingerabdruck-Passports für auf diesem Computer registrierte Benutzer.*
- *Eigenen Passport importieren: Ermöglicht den Import eines Fingerabdruck-Passports für den aktuell angemeldeten Benutzer.*
- *Kennwort anzeigen: Ermöglicht die Anzeige des Windows-Kennworts des Benutzers während der Fingerabdruckregistrierung.*

Inspektor für die Fingerabdruckspeicherung:

- *Fingerabdrücke löschen: Ermöglicht das Löschen von Fingerabdrücken von Ihrem Gerät. (Die Richtlinie "Inspektor für die Fingerabdruckspeicherung verwenden" muss aktiviert sein, damit diese Richtlinie gültig ist.)*



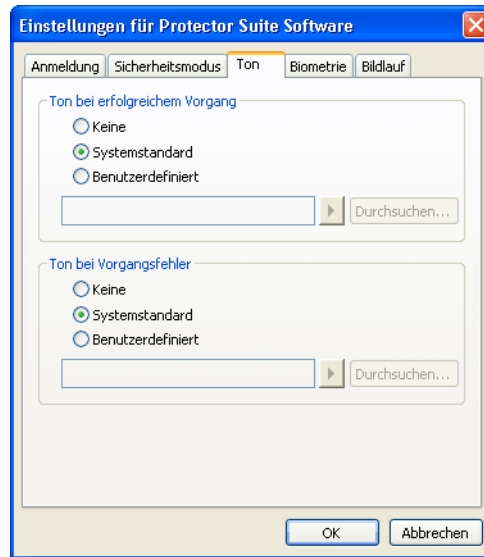
- Fingerabdrücke anderer Benutzer löschen: *Ermöglicht das Löschen von Fingerabdrücken anderer Benutzer. Es muss jedoch mindestens ein Fingerabdruck pro Benutzer erhalten bleiben. (Die Richtlinie "Inspektor für die Fingerabdruckspeicherung verwenden" muss aktiviert sein, damit diese Richtlinie gültig ist.)*
- Nicht verwendete Fingerabdrücke löschen: *Ermöglicht das Löschen von Fingerabdrücken, die zu keinem lokal registrierten Benutzer gehören, beispielsweise aus früheren Installationen. (Die Richtlinie "Inspektor für die Fingerabdruckspeicherung verwenden" muss aktiviert sein, damit diese Richtlinie gültig ist.)*
- Inspektor für die Fingerabdruckspeicherung verwenden: *Ermöglicht die Verwendung des Inspektors für die Fingerabdruckspeicherung, d. h., die Benutzer können nur ihre eigenen Fingerabdrücke löschen (mit Ausnahme des letzten, da ein Fingerabdruck registriert bleiben muss).*

#### Sicherheit bei Inbetriebnahme:

- Fingerabdrücke zur Sicherheit bei Inbetriebnahme hinzufügen: *Ermöglicht das Hinzufügen von Fingerabdrücken zur Sicherheit bei Inbetriebnahme während der Registrierung. Falls diese Option deaktiviert ist, können registrierte Fingerabdrücke für Sicherheit bei Inbetriebnahme nicht verwendet werden.*
- Sicherheit bei Inbetriebnahme aktivieren/deaktivieren: *Ermöglicht die Aktivierung oder Deaktivierung der Sicherheit bei Inbetriebnahme auf diesem Computer.*

## Ton

Der ausgewählte Ton wird abgespielt, wenn ein Fingerabdruck-Vorgang erfolgreich oder nicht erfolgreich durchgeführt wurde. Sie können Standardtöne verwenden, den Ton ganz deaktivieren oder nach einer eigenen Audiodatei (WAV-Format) suchen.



## Biometrie

Über diese Einstellungen können die Sicherheitseinstellungen für den Fingerabdrucksensor geändert werden. Sie müssen nach jeder Änderung einen Neustart durchführen.

### ► So ändern Sie die biometrischen Einstellungen:

- 1 Wählen Sie **Start >Programme > Protector Suite QL > Control Center** oder führen Sie Ihren Finger über den Sensor, um das **Biomenü** aufzurufen, und wählen Sie **Control Center** aus
- 2 Klicken Sie auf **Einstellungen > Systemeinstellungen** und gehen Sie zu **Sicherheitsmodus > Biometrie**

#### • Angriffssperre

• **Sperrzähler:** Legt die Anzahl der nicht erfolgreichen Überprüfungsversuche (Finger über den Sensor führen) fest, die erlaubt sind, bevor das Gerät gesperrt wird.

• **Sperrzeit:** Legt fest, wie lange das Gerät gesperrt bleibt. Nach Ablauf dieser Zeit kann der Fingerabdrucksensor wieder verwendet werden.

• **Biometrische Leistung:** Hier wird festgelegt, wie exakt ein Fingerabdruckscan dem registrierten Abdruck entsprechen muss. Beachten Sie, dass die Verwendung der niedrigsten Stufe die Sicherheit Ihres Geräts gefährdet. Die höchste Stufe erfordert jedoch eine perfekte Übereinstimmung mit dem registrierten Abdruck und kann für autorisierte Benutzer wiederholt zu einem Fehlschlagen der Autorisierung führen. Die Standardstufe (mittel) wird empfohlen.

## TPM (optional)

Diese Seite wird angezeigt, wenn eine TPM-Verwaltungsanwendung eines Drittanbieters erkannt wird. Die TPM-Initialisierung ermöglicht die Verwendung des TPM-Sicherheitsmoduls durch die Funktion Erweiterte Sicherheit. Siehe "Erweiterte Sicherheit" auf Seite 23.

### ► So initialisieren Sie das TPM-Sicherheitsmodul.

- 1 Klicken Sie auf die Schaltfläche **TPM initialisieren**, um den Assistenten für die TPM-Initialisierung durchzuführen.

- 2 Klicken Sie auf dem **Begrüßungsbildschirm** auf **Weiter**. Die Initialisierung wird ausgeführt.
- 3 Das Ergebnis des Vorgangs wird angezeigt. Falls der Vorgang erfolgreich war, ermöglicht Protector Suite QL die Verwendung eines zusätzlichen TPM-Sicherheitschips.
- 4 Klicken Sie auf **Fertig stellen**, um den Assistenten zu schließen.

## Bildlauf

Sie können statt des Mousrads den Fingerabdruckscanner verwenden, um durch das **Biomenü** (siehe Seite 87) oder jede andere Windows-Anwendung zu scrollen.

Sie können den Bildlauf aktivieren oder deaktivieren, indem Sie die Option **Sensor-Bildlauf** über das Taskleistensymbol aktivieren (klicken Sie mit der rechten Maustaste auf das Taskleistensymbol und wählen Sie die Option aus) oder indem Sie die **Abkürzungstaste für Bildlaufumschaltung verwenden**.

Wenn die Funktion "Sensor-Bildlauf" aktiviert ist, ändert sich die Darstellung des Taskleistensymbols, um anzuzeigen, dass die Bildlauffunktion aktiviert ist. Die Abkürzungstaste ist standardmäßig nach der Installation von Protector Suite QL nicht installiert und muss eingerichtet werden (siehe unten).

### ► Einrichtung des Bildlaufs und der Abkürzungstaste für Bildlaufumschaltung.

- 1 Klicken Sie auf **Start >Programme > Protector Suite QL > Control Center**  
oder führen Sie Ihren Finger über den Sensor, um das **Biomenü** anzuzeigen, und wählen Sie **Control Center** aus
- 2 Wählen Sie die Registerkarte **Bildlauf** aus.
  - Klicken Sie auf die Schaltfläche **Bildlauf testen**, um den Bildlauf mit ausgewählten Werten zu testen.
  - **Geschwindigkeit:** Bewegen Sie den Schieberegler, um die Bildlaufgeschwindigkeit anzupassen. Hier stellen Sie ein, wie sehr sich der Cursor bewegt, wenn Sie mit Ihrem Finger über den Sensor fahren.
  - **Beschleunigung** - Bewegen Sie den Schieberegler, um die Bildlaufbeschleunigung einzustellen. Je schneller Sie über den Sensor fahren, desto schneller wird auch der Bildlauf.

- **Schwelle** – Legt die Empfindlichkeitsschwelle des Sensors fest; je kleiner der Wert, desto empfindlicher reagiert der Sensor auf Bewegungen des Fingers in die angegebene Richtung, d.h. bei kleineren Werten reagiert der Finger früher auf Bewegungen des Fingers.
  - **Wiederholen** – Legt die Zeit fest, nach der der Sensor wieder reagiert, wenn ein Finger flach auf dem Sensor belassen wird; je kleiner der Wert, desto früher wird der Sensor wieder reagieren.
  - Um die Abkürzungstaste für die Bildlaufumschaltung festzulegen, setzen Sie den Fokus auf das Feld **Abkürzungstaste für Bildlaufumschaltung**. Drücken Sie die Tasten, die für das Ein- und Ausschalten der Bildlauffunktion verwendet werden sollen.
- 3 Klicken Sie auf **OK**, um den Dialog zu schließen.

## Benutzereinstellungen

Benutzereinstellungen enthalten benutzerspezifische Einstellungen. Diese Einstellungen sind durch Ihren Fingerabdruck geschützt.

Die folgenden Einstellungen können in den Benutzereinstellungen festgelegt werden:

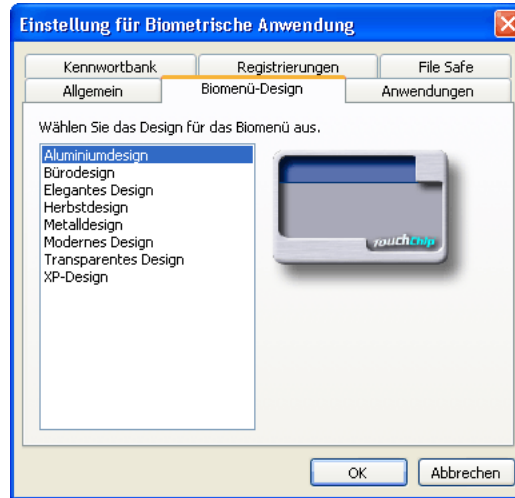
Allgemein, Design für das Biomenü, Kennwortbank, Registrierungen, File Safe und Anwendungen.

### Allgemein

Aktivieren Sie das Kontrollkästchen **Symbol in der Taskleiste anzeigen**, über das ein Schnellzugriff auf einige Protector Suite QL-Funktionen möglich ist. Unter "Taskleistensymbol" auf Seite 85 finden Sie weitere Informationen über die Funktionen, die über das Symbol in der Taskleiste verfügbar sind.

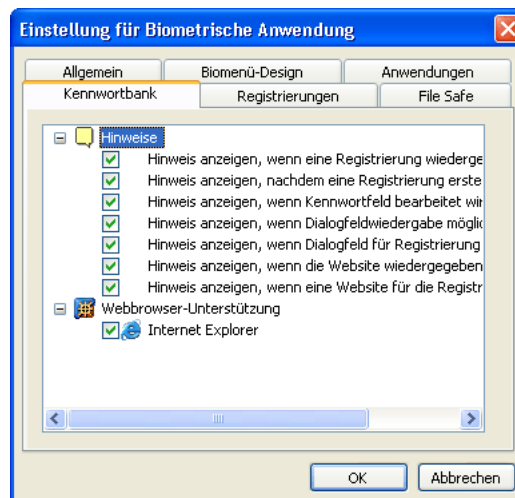
### Design für das Biomenü

Wählen Sie ein Design (Aussehen) für das Biomenü von Protector Suite QL. Im rechten Bereich der Seite ist ein Beispiel dargestellt. (Eine Designvorschau wird unter Windows†2000 nicht unterstützt.)



## Kennwortbank

Dieses Dialogfeld ist zweiteilig. Der erste beinhaltet Einstellungen zu Tipps, die eingeblendet werden, um den Benutzer über Kennwortbank-Aktionen zu informieren. Aktivieren oder deaktivieren Sie das Kästchen vor jeder Tipp-Beschreibung, um den Tipp im Browser aus- oder einzublenden.



Der zweite Teil beinhaltet Informationen über die Verwendung der Kennwortbank.

Das Aktivieren des Windows-Dialogfeldes ermöglicht die Nutzung der Kennwortdatenbank zur Speicherung von Anmeldedaten von Standard-Windowsanwendungen. Die Unterstützung von Web-Anmeldedaten im Internet Explorer ist immer vorhanden. Das Kontrollkästchen aktiviert oder deaktiviert die Browsernutzung für den aktuellen Nutzer. Für den Firefox-Browser ist ein Plug-In erforderlich. Wenn Sie auf den Link klicken, wird der Standard-Browser gestartet. In diesem Fall muss Firefox als Ihr Standard-Browser aktiviert sein. Eine Installation kann auch direkt aus Firefox als Standard-Plug-In-Installation gestartet werden.

Weitere Informationen über die Kennwortbank finden Sie auf Kapitel 3, “Kennwortbank” , auf Seite 29.

## Registrierungen

In diesem Dialogfeld werden alle vorhandenen Kennwortdatenbank-Registrierungen aufgelistet. Sowohl registrierte Seiten als auch Dialogfelder werden angezeigt.

Wählen Sie eine Registrierung aus der Liste aus und klicken Sie auf eine der Schaltflächen: auf **Umbenennen**, um die Registrierung umzubenennen, auf **Bearbeiten**, um sie zu bearbeiten, oder auf **Löschen**, um sie zu löschen. Klicken Sie auf **Export** , um Ihre Registrierungen zur Verwendung auf einem anderen Computer oder zur Sicherung zu exportieren; klicken Sie auf **Import**, um Registrierungen aus einer Exportdatei zu importieren.

Nähere Informationen finden Sie auf Kapitel 3, “Verwalten Ihrer Registrierungen” , auf Seite 34 .

## File Safe

Sie können das Kennwort zum Schutz Ihrer Dateien, die in verschlüsselten File Safe-Archiven gespeichert sind festlegen oder ändern. Dieses Kennwort schützt alle Ihre Archive, die Sie für den Schutz durch ein globales Sicherungskennwort ausgewählt haben. Wir empfehlen die Verwendung eines Sicherungskennworts, da Sie sonst keine Möglichkeit haben, auf Ihre in File Safe-Archiven gespeicherten Dateien zuzugreifen, wenn eine Autorisierung per Fingerabdruck nicht möglich ist. (z. B. bei einer Verletzung oder Geräteproblemen usw. ). Verwenden Sie ein starkes Kennwort mit mindestens 8 Zeichen, das nicht-alphanumerische Zeichen enthält usw.



**Hinweis:** Die Änderung dieses Kennworts beeinträchtigt bereits erstellte File Safe-Archive nicht.

---

Weitere Informationen über Kennwörter und File Safe finden Sie unter Kapitel 3, “Verschlüsseln von Dateien (Hinzufügen von Dateien oder Ordnern zu einem File Safe-Archiv)”, auf Seite 41.

## Anwendungen

Hiermit werden diejenigen Anwendungen angezeigt, die per Fingerabdruck gestartet werden können.

Mindestens ein registrierter Finger muss unzugeordnet bleiben, damit das Biomenü angezeigt werden kann. Die maximale Anzahl an Anwendungen, die Sie starten können, entspricht der Anzahl der registrierten Finger minus eins, d. h., wenn Sie zwei Anwendungen starten möchten, müssen Sie mindestens drei Finger registriert haben.

### ► So starten Sie eine Anwendung per registriertem Fingerabdruck:

- 1 *Klicken Sie auf die Schaltfläche **Hinzufügen**. Das Dialogfeld **Anwendungen** wird geöffnet.*
- 2 *Wählen Sie einen freien registrierten Finger aus. Es öffnet sich ein Dialogfeld, das Sie auffordert, weitere Finger zu registrieren, falls keine verfügbar sind.*
- 3 *Geben Sie den Namen der Anwendung ein.*
- 4 *Suchen Sie nach der Datei, die gestartet werden soll. Dies kann jede ausführbare Datei sein (z. B. *lexplore.exe*).*
- 5 *Optional können zusätzliche Parameter in das Feld **Anwendungsparameter** eingegeben werden (siehe Seite 38).*



## 6 *Klicken Sie auf **OK**.*

Weitere Informationen über das Anwendungsstartprogramm und die Anwendungsparameter finden Sie auf Kapitel 3, “Anwendungsstartprogramm”, auf Seite 38.

### **Sicherheit bei Inbetriebnahme (optional)**

Die Funktion "Sicherheit bei Inbetriebnahme" verhindert den unautorisierten Zugriff auf den Computer durch den Benutzer auf BIOS-Ebene. Computer mit aktivierter Sicherheit bei Inbetriebnahme laden das Betriebssystem nur bei erfolgreicher Authentifizierung per Fingerabdruck von der Festplatte.

Im Speicher des Fingerabdruck-Erkennungsgeräts werden Fingerabdrücke gespeichert. Während der Computer startet, müssen Sie sich mit Ihrem Fingerabdruck autorisieren. Sie haben nur begrenzt Zeit, Ihren Finger über den Sensor zu führen. Der Computer startet nur, wenn der gescannte Fingerabdruck mit dem Abdruck im Gerätespeicher übereinstimmt. Nach der erfolgreichen Überprüfung wird der Startvorgang normal fortgesetzt.

### **Sicherheit bei Inbetriebnahme aktivieren Protector Suite QL**

Die Optionen für die Sicherheit bei Inbetriebnahme werden nur angezeigt, wenn Ihr Computer diese Funktion unterstützt (wird in der Regel bei Laptops verwendet). In den meisten Konfigurationen wird die Sicherheit bei Inbetriebnahme automatisch nach der Registrierung des ersten Benutzers aktiviert.

#### ► **So aktivieren oder deaktivieren Sie die Sicherheit bei Inbetriebnahme:**

- 1 *Klicken Sie auf **Start >Programme > Protector Suite QL > Control Center**  
oder führen Sie Ihren Finger über den Sensor, um das **Biomenü** aufzurufen, und wählen Sie das **Control Center** aus*
- 2 *Klicken Sie auf **Einstellungen > Sicherheit bei Inbetriebnahme**.*
- 3 *Aktivieren Sie das Kontrollkästchen der Option **Einschalt- und Festplattenkennwörter durch den Fingerabdrucksensor ersetzen**.*
- 4 *Klicken Sie auf **Fertig stellen**.*

Falls Sie die Registrierung auf der Festplatte verwenden, sind im Dialogfeld **Sicherheit bei Inbetriebnahme** weitere Optionen verfügbar. Die für die Sicherheitsprüfung bei Inbetriebnahme gespeicherten Fingerabdrücke sind im Fenster **Autorisierte Fingerabdrücke für die Sicherheit bei Inbetriebnahme** aufgelistet. Hier können Sie Finger aus dem Speicher für die Sicherheitsprüfung bei Inbetriebnahme entfernen.

Informationen über das Hinzufügen von Fingerabdrücken zur Sicherheit bei Inbetriebnahme finden Sie auf Kapitel 3, "Registrierung von Fingerabdrücken", auf Seite 14).

### **Einmalige Anmeldungen bei der Sicherheit bei Inbetriebnahme**

Sicherheit bei Inbetriebnahme kann konfiguriert werden, um mit der Anmeldung per Fingerabdruck zu interagieren. Wenn ein für die Sicherheit bei Inbetriebnahme im BIOS verwendeter Fingerabdruck einem Fingerabdruck in einem vorhandenen Passport entspricht, wird der betreffende Benutzer automatisch angemeldet, ohne das Windows-Kennwort eingeben zu müssen oder den Finger ein zweites Mal über den Sensor zu führen.

- **So aktivieren Sie die automatische Windows-Anmeldung für Benutzer, die durch Sicherheit bei Inbetriebnahme überprüft wurden:**
- 1 Wählen Sie **Start > Programme > Protector Suite QL > Control Center** oder führen Sie Ihren Finger über den Sensor, um das **Biomenü** aufzurufen, und wählen Sie **Control Center** aus.
  - 2 Wählen Sie **Einstellungen > Systemeinstellungen** aus
  - 3 Wählen Sie die Registerkarte **Anmeldung** aus.
  - 4 Aktivieren Sie das Kontrollkästchen **einmalige Anmeldung bei der Sicherheit bei Inbetriebnahme zulassen**.



**Hinweis:** Ihre Hardware muss die Sicherheit bei Inbetriebnahme unterstützen, damit diese Funktion zur einmaligen Anmeldung verwendet werden kann, und Sie müssen über Administratorrechte verfügen, um die Einstellungen zu ändern.

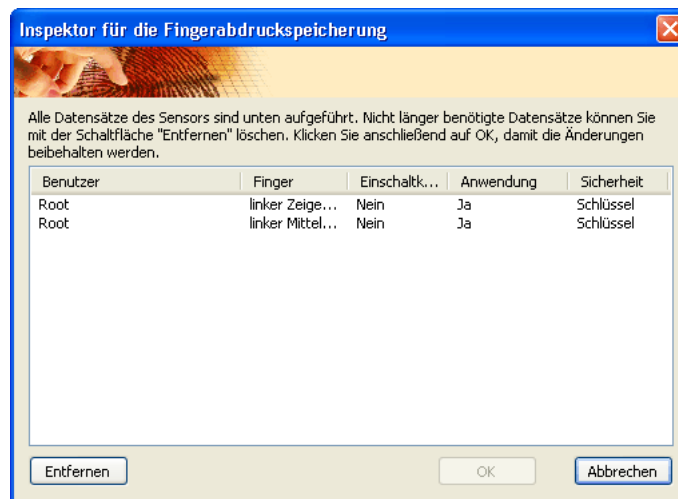
---

## Inspektor für die Fingerabdruckspeicherung (optional)

Diese Funktion ist nur verfügbar, wenn die Registrierung auf Gerät aktiviert ist.

Bei dem Inspektor für die Fingerabdruckspeicherung handelt es sich um ein Tool, mithilfe dessen der Inhalt des Speichers in Ihrem Fingerabdruck-Erkennungsgerät angezeigt und bearbeitet werden kann. Alle in dem Gerät gespeicherten Datensätze werden angezeigt.

Für jeden Fingerabdruck wird die Beschreibung zusammen mit Informationen zur Verwendung für die Sicherheitsprüfung bei Inbetriebnahme (Autorisierung vor dem Start), Anwendungen (z. B. Anmeldung) und den erweiterten Sicherheitsstatus (TPM oder ohne erweiterte Sicherheit) angezeigt.



### ► So entfernen Sie Fingerabdrücke vom Gerät:

- 1 Wählen Sie den zu löschenden Datensatz aus und klicken Sie auf die Schaltfläche **Entfernen**. Die Liste der Datensätze wird entsprechend aktualisiert.
- 2 Nach dem Entfernen aller unnötigen Datensätze klicken Sie auf die Schaltfläche **OK**, um die Änderungen dauerhaft zu speichern, oder auf **Abbrechen**, um die Änderungen zu verwerfen.

Für jeden Passport muss mindestens ein Fingerabdruck beibehalten werden. Um den gesamten Passport zu verwalten oder zu löschen, verwenden Sie den Assistenten zum **Registrieren oder Bearbeiten** oder zum **Löschen** von Fingerabdrücken (siehe "Fingerabdrücke registrieren oder bearbeiten" auf Seite 55).



**Hinweis:** Die Autorisierung zum Entfernen von Fingerabdrücken wird in den Richtlinien für den Sicherheitsmodus festgelegt (siehe “Sicherheitsmodus” auf Seite 65). Einige Rechte sind beschränkt auf Fingerabdruckadministratoren.

## Hilfe-

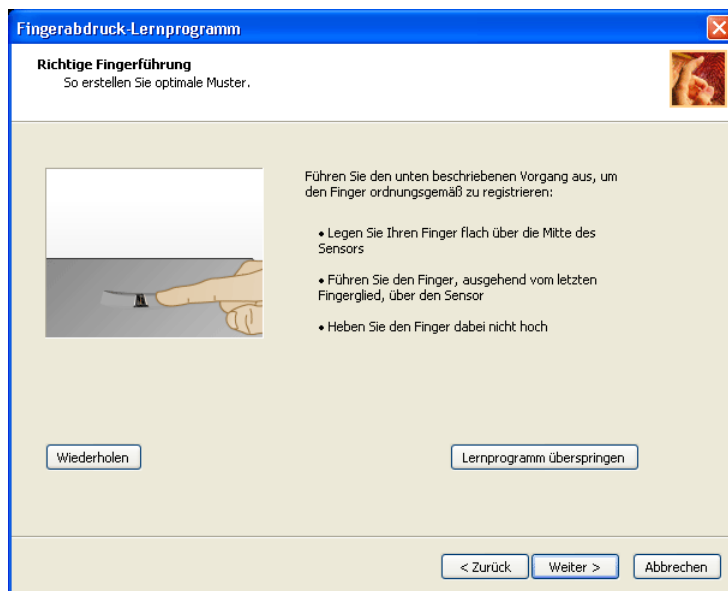
### Einführung

Alle Grundfunktionen von Protector Suite QL werden im Bildschirm **Einführung** zusammengefasst. Über Verknüpfungen im Dialogfeld gelangen Sie direkt zu den entsprechenden Hilfethemen.

### Lernprogramm

Startet das Lernprogramm für Fingerabdrücke.

Im Lernprogramm werden Sie anhand eines Kurzfilms mit dem Unterscheid zwischen richtigem und falschem Fingerabdruck-Scannen vertraut gemacht. Anschließend können Sie Ihre ersten Fingerabdrücke erstellen.



Nähere Informationen finden Sie auf Kapitel 3, “Lernprogramm für Fingerabdrücke” , auf Seite 21.



**Hinweis:** Wenn Sie die HTML-basierte Hilfe anzeigen möchten, klicken Sie auf **Start > Programme > Protector Suite QL Hilfe** oder auf das **Hilfe**-Symbol im Hauptdialogfenster von Control Center. Wenn Sie die kontextsensitive Hilfe öffnen möchten, drücken Sie F1 in dem Dialogfeld, für das Sie die Hilfe benötigen.

---

## Biomenü

Das **Biomenü** bietet Zugriff auf die Funktionen und Einstellungen von Protector Suite QL. Die verfügbaren Elemente sind abhängig von den installierten Komponenten

### ► So zeigen Sie das Biomenü an:

- *Führen Sie einen registrierten Finger über den Fingerabdrucksensor.*

*Um das **Biomenü** in einer Situation anzuzeigen, in der durch die Fingerüberprüfung eine andere Aktion aufgerufen wird (z. B. Wiederholung einer registrierten Seite), halten Sie die **Umschalt-Taste** gedrückt, während Sie Ihren Finger über den Sensor führen.*

Navigieren Sie mittels der Maus oder des Sensors. Wenn Sie den Sensor verwenden, bewegen Sie Ihren Finger, um im **Biomenü** zu navigieren, und tippen Sie auf das markierte Element, um die entsprechende Aktion auszuführen. Sie können die Bildlaufeinstellungen im Dialogfenster "Systemeinstellungen" festlegen (siehe "Bildlauf" auf Seite 74).

Das Biomenü ist in mehreren Designs verfügbar. Zum Anzeigen und Ändern der Designs öffnen Sie **Control Center > Einstellungen > Benutzereinstellungen**, führen zur Bestätigung Ihren Finger über den Sensor und gehen zur Registerkarte **Biomenü-Design**.

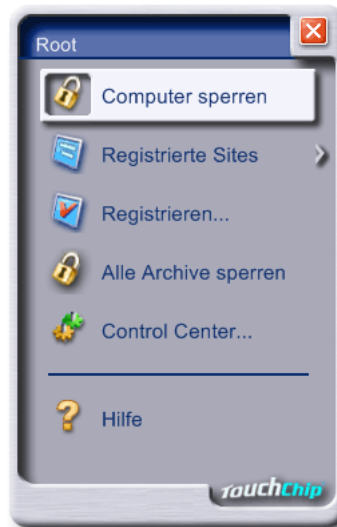
- **Computer sperren**

*Mit dem Befehl **Computer sperren** im ersten Menüpunkt wird der Computer gesperrt. Führen Sie Ihren Finger über den Sensor, um den Computer wieder freizugeben*

- **Registrierte Sites**(optional)

*Zeigt eine Liste der bei der Kennwortbank registrierten Webseiten an. Um eine registrierte Seite in Ihrem Standard-Webbrowser anzuzeigen und auszufüllen, klicken Sie in der Liste auf den Namen der Webseite.*

- **Registrieren...**(optional)



*Registriert ein neues Fenster (eine Webseite oder ein Dialogfenster). Weitere Informationen über die Kennwortbank-Registrierung finden Sie auf Kapitel 3, “Registrieren von Webseiten und Dialogfeldern”, auf Seite 29.*

- **Alle Archive sperren** (optional)

*Sperrt alle File Safe-Archive, die zurzeit geöffnet sind. Dieses Element wird nur angezeigt, wenn mindestens zwei Archive freigegeben sind.*

- **Control Center...**

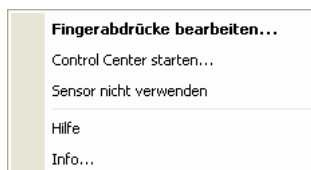
*Öffnet das Control Center (siehe “Control Center” auf Seite 54).*

- **Hilfe**

*Zeigt die HTML-Hilfe an. Drücken Sie im Dialogfeld, für das Sie Hilfe benötigen, die Taste F1, um die kontextsensitive Hilfe anzuzeigen.*

## Taskleistensymbol

Das Protector Suite†QL-Symbol in der Taskleiste gibt an, dass das Programm ausgeführt wird, und ermöglicht den Zugriff auf Funktionen, die keine Fingerabdruck-Authentifizierung erfordern.



### Fingerabdrücke bearbeiten...

Führt den Assistenten für die Registrierung von Fingerabdrücken aus.

Sie können diesen Assistenten auch aufrufen, indem Sie folgende Optionsfolge auswählen: **Fingerabdrücke > Fingerabdrücke registrieren oder bearbeiten**. Detaillierte Informationen über die Registrierung von Fingern finden Sie auf **Kapitel 3, “Registrierung von Fingerabdrücken”**, auf Seite 14.

### Control Center starten...

Öffnet das Control Center von Protector Suite QL (siehe Seite 54).

## Sensor nicht verwenden/Sensor verwenden

Hiermit können Sie Ihr Fingerabdruckgerät zeitweise von Ihrer Protector Suite QL abkoppeln, um sie für eine andere Anwendung zu verwenden. Mit diesem Befehl wird das Gerät für die aktuelle Benutzersitzung getrennt. (Das Gerät kann immer nur jeweils von einer Anwendung verwendet werden.)

Wenn Sie die Option **Sensor nicht verwenden** wählen, wird von Protector Suite QL keine Fingerabdrucküberprüfung durchgeführt.

---



**Wichtig:** Diese Funktion ist nur für fortgeschrittene Benutzer gedacht, wie z. B. Entwickler anderer biometrischer Anwendungen.

---

## Hilfe

Zeigt die HTML-Hilfe an. Drücken Sie im Dialogfeld, für das Sie Hilfe benötigen, die Taste F1, um die kontextsensitive Hilfe anzuzeigen.

## Info

Zeigt die Produktinformationen zu Protector Suite QL an.

# Fingerabdrucksensor - Informationsfenster

Das Informationsfenster für den Fingerabdrucksensor enthält Informationen über Ihren Sensor und ein Testfenster für das Scannen von Fingerabdrücken. Sie können dieses Dialogfenster verwenden, um im Falle eines Hardware-Problems Details über Ihren Sensor zu erhalten, die Sie für die Kommunikation mit dem technischen Support benötigen usw..

## ► So zeigen Sie das Informationsfenster für den Fingerabdrucksensor an:

- 1 *Klicken Sie auf **Start** > **Systemsteuerung***
- 2 *Klicken Sie auf das Symbol **Fingerabdrucksensor**. Das **Dialogfeld für den Fingerabdrucksensor** wird angezeigt.*
  - *Wählen Sie die Registerkarte **Version** aus, um Informationen über Ihren Sensor anzuzeigen (wie Gerätetyp, Name, Version usw.)*

*Um die Informationen in eine Textdatei zu importieren, klicken Sie auf **Speichern** und wählen einen Speicherort (Standardname ist "fingerprintsensorversion.txt")*



- Wählen Sie die Registerkarte **Fingertest** aus, um die Testbilder der gescannten Fingerabdrücke anzuzeigen, wenn Sie den Finger über den Sensor führen.
- 3 Klicken Sie auf **Schließen**, um das Dialogfeld zu schließen.





# Kapitel 5

## Problembehandlung bei Protector Suite QL

### Installation

#### **Protector Suite QL kann nicht installiert werden.**

- *Überprüfen Sie Ihre Rechte. Benutzer müssen über Administratorrechte verfügen, um Protector Suite QL installieren zu können.*
- *Prüfen Sie, ob auf Ihrer Festplatte genug freier Speicherplatz verfügbar ist. Zum Installieren von Protector Suite QL sind etwa 40 MB erforderlich.*
- *Überprüfen Sie Ihr Betriebssystem. Nur Windows 2000, 2003, Windows XP und Windows Vista werden unterstützt.*

#### **Protector Suite QL läuft nach der Installation nicht.**

- *Nach der Installation von Protector Suite QL ist ein Neustart erforderlich.*

# Registrierung von Fingerabdrücken

## Mein Gerät funktioniert nicht.

- Überprüfen Sie den Geräteanschluss.
- Überprüfen Sie, ob der Treiber richtig installiert ist. Treiber werden normalerweise während der Installation von Protector Suite QL installiert. Sollten jedoch Probleme auftreten, finden Sie die erforderlichen Treiber im Unterordner **Treiber** des Installationsordners. Gerätspezifische Informationen zur Treiberinstallation finden Sie im Ordner **Treiber** in der Readme-Datei. (Um den Gerätestatus zu überprüfen, klicken Sie mit der rechten Maustaste auf **Arbeitsplatz**, wählen Sie dann **Eigenschaften – Hardware**, und öffnen Sie den **Geräte-Manager**.)

## Die Fingerabdrücke können nicht registriert werden. Die Fingerabdrücke werden nicht ordnungsgemäß erkannt.

- Arbeiten Sie das Fingerabdrucklernprogramm durch, um das Erstellen brauchbarer Abdrücke zu lernen. Das Lernprogramm zu Fingerabdrücken kann entweder im Zuge der Fingerabdruckregistrierung oder für sich allein über das **Startmenü** ausgeführt werden.
- Versuchen Sie, mit mehr bzw. weniger Druck über den Sensor zu gehen.
- Versuchen Sie, den Finger langsamer bzw. schneller über den Sensor zu führen.
- Reinigen Sie den Sensor. Wischen Sie dazu mit einem flusenfreien Tuch (mit Wasser oder einer unparfümierten Lotion befeuchtet) vorsichtig die Sensoroberfläche ab. Verwenden Sie keine Scheuermittel.
- Wischen Sie Ihre Finger ab (besonders an heißen Tagen).
- Versuchen Sie es mit einem anderen Finger. Meist lässt sich der Zeigefinger leichter registrieren als etwa der kleine Finger.

## Die Fingerabdruckauthentifizierung kann wegen einer Verletzung des registrierten Fingers nicht verwendet werden. Wie registriere ich einen weiteren Finger?

Um Protector Suite QL in vollem Umfang nutzen zu können, müssen brauchbare Fingerabdrücke registriert worden sein. Es wird dringend empfohlen, mindestens zwei Finger zu registrieren, um das vorliegende Problem zu vermeiden.

Um Ihre Fingerabdruckregistrierung zu aktualisieren, rufen Sie den **Assistenten zum Registrieren oder Bearbeiten von Fingerabdrücken** auf.

- *Sofern Sie nicht die Sicherheitsstufe "Erweiterte Sicherheit" verwenden, reicht die Anmeldung mit dem Windows-Kennwort aus.*
- *Falls Sie die erweiterte Sicherheitsstufe mit Sicherungskennwort verwenden, melden Sie sich mit dem Sicherungskennwort an.*
- *Bei der Verwendung der erweiterten Sicherheitsstufe ohne Sicherungskennwort besteht leider keine Möglichkeit, einen weiteren Fingerabdruck hinzuzufügen. In diesem Fall sollten Sie entweder warten, bis Sie den Finger wieder verwenden können (d. h. die Verletzung abgeheilt ist), oder das Kennwort löschen (Mit dem **Assistenten zum Löschen**) und anschließend neue Fingerabdrücke registrieren. Beachten Sie, dass in diesem Fall alle gespeicherten Geheimdaten (Kennwörter, Verschlüsselungsschlüssel) verloren gehen. Zur Ausführung des Löschvorgangs müssen Sie die Fingerabdrucksüberprüfung abbrechen, um in das Kennwortdialogfeld zu gelangen, und Ihr Windows-Kennwort eingeben.*
- *Falls die Optionen **Fingerabdrucksensor-verschlüsselung** oder **Fingerabdrucksensor-Verschlüsselung mit TPM** auf den erweiterten Sicherheitstyp eingestellt ist, werden sie im Anschluss an die Registrierung aufgefordert, den ursprünglichen Finger über den Sensor zu führen, um die Geheimdaten im Gerät freizugeben. Da Sie dazu nicht in der Lage sind, müssen Sie die Funktionen der erweiterten Sicherheitseinstellung deaktivieren, bevor sie den Assistenten beenden. Nach Beenden des Assistenten können Sie diesen mithilfe des neu registrierten Fingers erneut aufrufen und anschließend die Sicherheitsstufe "Erweiterte Sicherheit" wieder aktivieren. Diese Schritte sind erforderlich, um einen neuen Schlüsselsatz zu erstellen, der mit dem neuen Fingerabdruck verbunden ist.*

**Im Anschluss an den Registrierungsvorgang wurde ich aufgefordert, den Finger erneut über den Sensor zu führen. Warum?**

Diese Aufforderung erscheint immer dann, wenn das Sicherungskennwort für die erweiterte Sicherheitsstufe verwendet wurde, um auf den **Assistenten zum Registrieren oder Bearbeiten von Fingerabdrücken** zuzugreifen, die Optionen **Fingerabdrucksensor-Verschlüsselung** oder **Fingerabdrucksensor-Verschlüsselung mit TPM** auf die Sicherheitsstufe "Erweiterte Sicherheit" gesetzt wurden und Sie Ihrem Passport einen neuen Fingerabdruck hinzugefügt haben.

- *Es handelt sich dabei um einen Standardvorgang. Die Überprüfung ist erforderlich, um einen neuen Schlüsselsatz zu erstellen, der mit dem neuen Fingerabdruck verbunden ist.*

### **Im gesicherten Modus können keine Benutzer registriert werden.**

- *Überprüfen Sie, welche Benutzerpassports vorliegen. Vermutlich ist der betreffende Benutzer bereits registriert. Jeder Benutzer kann jeweils nur über einen Passport verfügen.*

### **Benutzer können nicht importiert werden.**

- *Überprüfen Sie, welche Benutzerpassports vorliegen. Wenn Sie Daten für einen vorhandenen Benutzer importieren möchten, müssen Sie zunächst den alten Passport löschen.*
- *Überprüfen Sie den Gerätespeicher im **Inspektor für die Fingerabdruckspeicherung (Control Center – Einstellungen – Inspektor für die Fingerabdruckspeicherung)**. (Gilt nur, wenn die Registrierung im Gerät verwendet wird.)*

### **Warum sollten Benutzerpassports exportiert werden?**

Der Datenexport umfasst Fingerabdruckinformationen, Anmeldeinformationen, Kennwortbank-Registrierungen, Verschlüsselungsangaben für File Safe (aber keine File Safe-Daten).

- *Sie sollten Benutzerdaten regelmäßig zur Sicherung der genannten Informationen exportieren.*

### **Ich habe mein Sicherungskennwort für die erweiterte Sicherheitsstufe vergessen.**

- *Um das Sicherungskennwort für die erweiterte Sicherheitsstufe zu ändern, rufen Sie den **Assistenten zum Registrieren oder Bearbeiten von Fingerabdrücken** auf, führen Ihren Finger über den Sensor und nehmen dann die Registrierung des Fingerabdrucks vor. Auf der Seite "Erweiterte Sicherheit" können Sie das Sicherungskennwort ändern.*

### **Der Sensor muss ausgetauscht werden.**

Zum Austausch eines defekten Fingerabdruckssensors oder -erkennungsgeräts verfahren Sie folgendermaßen:

Registrierung auf der Festplatte:

- Wenn Sie die Registrierung auf der Festplatte verwenden, speichert Protector Suite QL keine Daten auf dem Gerät, so dass nach dem Austausch des Sensors für Sie kein Handlungsbedarf besteht. Falls Sie die Option "Sicherheit bei Inbetriebnahme" verwenden (Authentifizierung vor dem Hochfahren), können Sie den **Assistenten zum Registrieren oder Bearbeiten von Fingerabdrücken** verwenden, um die betreffenden Daten zu aktualisieren.

Registrierung im Gerät

- Zwischen Ihrem Passport und dem Fingerabdruck-Erkennungsgerät besteht eine Verbindung, die es erforderlich macht, dass Sie den aktuellen Passport durch einen zuvor exportierten Passport ersetzen.

**Sie können Ihren Passport wiederherstellen, indem Sie seine Sicherungskopie in das neue Gerät importieren.**

- 1 Löschen Sie Ihren Passport.
- 2 Schließen Sie das neue (funktionstüchtige) Gerät an.
- 3 Importieren Sie das Kennwort aus der Sicherungsdatei.

Wechseln zwischen externen Erkennungsgeräten:

- Das oben beschriebene Verfahren gilt auch, wenn Sie versuchen, mehrere Fingerabdruck-Erkennungsgeräte zusammen mit Protector Suite QL zu verwenden (z. b. ein internes und ein externes oder zwei externe Erkennungsgeräte). Wenn Sie die Festplattenregistrierung verwenden, kommt es allgemein nicht zu Problemen, ausgenommen bei der Option Sicherheit bei Inbetriebnahme (Authentifizierung vor dem Hochfahren). Verwenden Sie dagegen die Geräteregistrierung, sollten Sie die Erkennungsgeräte nur aus zwingenden Gründen wechseln, weil Sie dazu Ihren Passport löschen und neu erstellen müssen.

Wenn Sie die Registrierung auf dem Gerät verwenden und das Erkennungsgerät Daten (von einer anderen bzw. vorherigen Installation von Protector Suite QL) für einen Benutzer enthält, der in Ihrem Computer vorhanden (aber noch nicht registriert) ist, werden Sie gefragt, ob die Daten erneut verwendet werden sollen.

Wenn das Erkennungsgerät Daten (von einer anderen bzw. vorherigen Installation von Protector Suite QL) für einen Benutzer enthält, der in Ihrem Computer vorhanden (aber noch nicht registriert) ist, werden Sie gefragt, ob die Daten erneut verwendet werden sollen.

Falls das neue Erkennungsgerät die Daten eines Benutzers enthält, der bereits registriert ist, können die Daten nicht wiederverwendet werden. Stattdessen werden aus Sicherheitsgründen die Fingerabdrücke vom Gerät gelöscht (um zu vermeiden, dass nicht überprüfte Fingerabdrücke hinzugefügt werden).

### **Das Sicherheitschip-Modul funktioniert nicht.**

Wenn Sie die Sicherheitsstufe Erweiterte Sicherheit zusammen mit dem TPM-Sicherheitschip (Trusted Platform Module) verwenden und letzteres defekt, gelöscht oder deaktiviert ist, funktioniert auch die erweiterte Sicherheitsstufe nicht mehr.

### **Sie können allerdings das Sicherungskennwort für die Option Erweiterte Sicherheit einrichten und folgende Schritte ausführen:**

- 1 *Rufen Sie den **Assistenten zum Registrieren oder Bearbeiten von Fingerabdrücken** mithilfe des Sicherungskennworts auf.*
- 2 *Deaktivieren Sie die Sicherheitsstufe "Erweiterte Sicherheit", und schließen Sie den Assistenten.*
- 3 *Sobald das TPM wieder repariert, aktiviert oder gelöscht wurde, können sie den **Assistenten zum Registrieren oder Bearbeiten von Fingerabdrücken** mithilfe Ihres Fingers erneut aufrufen und die Sicherheitsstufe "Erweiterte Sicherheit" samt TPM reaktivieren.*

## **Schnelle Benutzerumschaltung**

### **Die schnelle Benutzerumschaltung kann nicht aktiviert werden.**

Diese Option wird nur auf Computern mit dem Betriebssystem Windows XP angezeigt. Die Funktion Schnelle Benutzerumschaltung (FUS) kann nur auf Computern verwendet werden, die nicht Mitglied einer Domäne sind.

- *Vergewissern Sie sich, dass Ihr Computer keiner Domäne angehört.*
- *Die Installation von anderer Software (z. B. Novell Client) kann die Verwendung der schnellen Benutzerumschaltung beeinträchtigen.*



## Anmeldung

**Es ist keine Anmeldung mit Benutzername und Kennwort möglich.**

- *Überprüfen Sie den Sicherheitsmodus. Die Anmeldung mit Benutzername und Kennwort für alle Benutzer ist im ungesicherten Modus möglich. Im gesicherten Modus brauchen Sie für diese Anmeldungsart Administratorrechte.*

**Die Einstellungen des Protector Suite QL-Systems lassen sich nicht ändern, obwohl sie im Control Center angezeigt werden.**

- *Überprüfen Sie Ihre Benutzerrechte. **Systemeinstellungen** können nur von einem lokalen Administrator geändert werden. Lokale Administratorrechte sind nicht zu verwechseln mit der Mitgliedschaft in der **Administratorgruppe** von Protector Suite QL. Mitglieder dieser Gruppe können Passports, Fingerabdrücke und Sicherheit bei der Inbetriebnahme verwalten sowie sich mit Benutzername und Kennwort anmelden.*

## Kennwortbank

**Registrierte Seiten werden im Internet Explorer verzögert wiederholt.**

Registrierungen werden nur angezeigt, nachdem die Seite vollständig geladen wurde. Leider zeigt Internet Explorer gelegentlich fälschlich an, dass die Seite bereits geladen wurde (die Animation in der oberen rechten Ecke pausiert), obwohl die Seite noch nicht geladen ist. Wenn der Benutzer zum Beenden des Ladevorgangs auf Beenden klickt, ignoriert IE gelegentlich den Befehl und reagiert nicht. Warten Sie in solchen Situationen, bis der Ladevorgang vollständig abgeschlossen ist. Dasselbe Problem kann bei Seiten auftreten, auf denen das Objekt durch Führen des Mauszeigers über einige aktive Elemente (z. B. Flash-Animationen) geladen wird, obwohl die Seite bereits geladen wurde.

- *Warten Sie, bis die Seite vollständig geladen ist.*

**Eine bereits registrierte Seite kann nicht erneut registriert werden. Den Finger über den Sensor zu führen bewirkt, dass sie wiederholt wird.**

- *Drücken Sie auf UMSCHALT, wenn Sie den Finger über den Sensor führen, um eine bereits registrierte Seite oder ein Dialogfeld erneut zu registrieren (anstatt die Registrierung zu wiederholen).*

## **Das Dialogfeld wird von der Kennwortbank nicht registriert.**

Die Kennwortbank kann nur Dialogfelder mit Standardsteuerelementen korrekt verarbeiten. Typische Beispiele sind bestimmte Dialogfelder von Microsoft Office.

- *Die Kennwortbank ist hauptsächlich für die Registrierung einfacher Dialogfelder mit einem Benutzernamen und einem Kennwortfeld vorgesehen. Komplexe und ungewöhnliche Dialogfelder können Probleme verursachen.*

## **Die Registrierung wird nicht korrekt wiederholt.**

- *Die Kennwortbankwiederholung basiert auf der Annahme, dass genau dieselbe Seite wiederholt wird, für die die Registrierung erstellt wurde. Daher können Probleme bei Seiten auftreten, die mithilfe von JavaScript dynamisch angelegt sind, oder bei Formularen, die identisch aussehen, aber interne Unterschiede aufweisen.*