



Installationsanleitung für den USB-MIDI-Treiber

ACHTUNG

SOFTWARE-LIZENZVEREINBARUNG

BITTE LESEN SIE SORGFÄLTIG DIESE LIZENZVEREINBARUNG („VEREINBARUNG“), BEVOR SIE DIE SOFTWARE BENUTZEN. DER GEBRAUCH DIESER SOFTWARE IST IHNEN NUR GEMÄSS DEN BEDINGUNGEN UND VORAUSSETZUNGEN DIESER VEREINBARUNG GESTATTET. DIES IST EINE VEREINBARUNG ZWISCHEN IHNEN (ALS PRIVATPERSON ODER ALS NATÜRLICHE PERSON) UND DER YAMAHA CORPORATION („YAMAHA“).

DURCH DAS HERUNTERLADEN, INSTALLIEREN, KOPIEREN ODER ANDERWEITIGE VERWENDEN DIESER SOFTWARE BRINGEN SIE ZUM AUSDRUCK, AN DIE BEDINGUNGEN DIESER LIZENZ GEBUNDEN ZU SEIN. WENN SIE MIT DEN BEDINGUNGEN NICHT EINVERSTANDEN SIND, FÜHREN SIE KEINEN DOWNLOAD, KEINE INSTALLATION UND KEINEN KOPIERVORGANG DIESER SOFTWARE AUS, UND VERWENDEN SIE SIE IN KEINER ANDEREN WEISE. FALLS SIE DIE SOFTWARE BEREITS HERUNTERGELADEN ODER INSTALLIERT HABEN UND NICHT MIT DEN BEDINGUNGEN EINVERSTANDEN SIND, LÖSCHEN SIE DIE SOFTWARE UMGEHEND.

1. GEWÄHRUNG EINER LIZENZ UND COPYRIGHT

Yamaha gewährt Ihnen hiermit das Recht, eine einzige Kopie der mitgelieferten Software-Programme und Daten („SOFTWARE“) zu nutzen. Der Begriff SOFTWARE umfasst alle Updates der mitgelieferten Software und Daten. Die SOFTWARE gehört Yamaha bzw. den Yamaha-Lizenzgebern und ist durch die entsprechenden Copyright-Gesetze und internationalen Abkommen geschützt. Sie haben zwar das Recht, Besitzansprüche auf die durch den Gebrauch der SOFTWARE erstellten Daten zu erheben, doch die SOFTWARE selbst bleibt weiterhin durch das entsprechende Copyright geschützt.

- **Sie dürfen** die SOFTWARE auf **genau einem Computer** verwenden.
- **Sie dürfen** ausschließlich zu Backup-Zwecken eine Kopie der SOFTWARE in maschinenlesbarer Form erstellen, wenn sich die SOFTWARE auf einem Medium befindet, welches eine solche Sicherungskopie erlaubt. Auf der erstellten Sicherungskopie müssen Sie den Urheberrechtshinweis von Yamaha und alle anderen Eigentumsrechte der die SOFTWARE betreffenden Hinweise wiedergeben.
- **Sie dürfen** dauerhaft all Ihre Rechte an der SOFTWARE an Dritte übertragen, jedoch nur, falls Sie keine Kopien zurückbehalten und der Empfänger die Lizenzvereinbarung liest und dieser zustimmt.

2. BESCHRÄNKUNGEN

- **Sie dürfen nicht** die SOFTWARE einem Reverse Engineering unterziehen, sie dekompile oder auf andere Weise an deren Quell-Code gelangen.
- Es ist Ihnen **nicht gestattet**, die SOFTWARE als Ganzes oder teilweise zu vervielfältigen, zu modifizieren, zu ändern, zu vermieten, zu verleasen oder auf anderen Wegen zu verteilen oder abgeleitete Produkte aus der SOFTWARE zu erstellen.
- **Sie dürfen nicht** die SOFTWARE elektronisch von einem Computer auf einen anderen übertragen oder sie in ein Netzwerk mit anderen Computern einspeisen.
- **Sie dürfen nicht** die SOFTWARE verwenden, um illegale oder gegen die guten Sitten verstoßende Daten zu verbreiten.
- **Sie dürfen nicht** auf dem Gebrauch der SOFTWARE basierende Dienstleistungen erbringen ohne die Erlaubnis der Yamaha Corporation.

Urheberrechtlich geschützte Daten, einschließlich, aber nicht darauf beschränkt, MIDI-Songdateien, die mithilfe dieser SOFTWARE erstellt werden, unterliegen den nachfolgenden Beschränkungen, die vom Benutzer zu beachten sind.

- Die mithilfe dieser SOFTWARE erhaltenen Daten dürfen ohne Erlaubnis des Urheberrechtshabers nicht für kommerzielle Zwecke verwendet werden.
- Die mithilfe dieser SOFTWARE erhaltenen Daten dürfen nicht dupliziert, übertragen, verteilt oder einem öffentlichen Publikum vorgespielt oder dargeboten werden, es sei denn, es liegt eine Genehmigung durch den Inhaber der Urheberrechte vor.
- Weder darf die Verschlüsselung der mithilfe dieser SOFTWARE erhaltenen Daten entfernt, noch darf das elektronische Wasserzeichen ohne Genehmigung des Inhabers der Urheberrechte verändert werden.

3. BEENDIGUNG DES VERTRAGSVERHÄLTNISSES

Diese Lizenzvereinbarung tritt am Tag des Erhalts der SOFTWARE in Kraft und bleibt bis zur Beendigung wirksam. Wenn eines der Urheberrechtsgesetze oder eine Maßgabe dieser Vereinbarung verletzt wird, endet die Vereinbarung automatisch und sofort ohne Vorankündigung durch Yamaha. In diesem Fall müssen Sie die lizenzierte SOFTWARE und die mitgelieferten Unterlagen und alle Kopien davon unverzüglich vernichten.

4. BESCHRÄNKTE GARANTIE AUF DIE SOFTWARE

Sie erkennen ausdrücklich an, dass der Gebrauch der SOFTWARE ausschließlich auf eigene Gefahr erfolgt. Die SOFTWARE und ihre Anleitungen werden Ihnen ohne Mängelgewähr oder andere Garantien zur Verfügung gestellt. UNGEACHTET DER ANDEREN BESTIMMUNGEN DIESER LIZENZVEREINBARUNG WERDEN VON YAMAHA KEINE AUSDRÜCKLICHEN ODER STILLSCHWEIGENDEN GARANTIE HINSICHTLICH DIESER SOFTWARE ÜBERNOMMEN, EINSCHLIESSLICH, ABER NICHT BESCHRÄNKT AUF STILLSCHWEIGENDE GARANTIE FÜR ALLGEMEINE GEBRAUCHSTAUGLICHKEIT ODER DIE TAUGLICHKEIT FÜR EINEN BESTIMMTEN EINSATZZWECK ODER DIE NICHTVERLETZUNG DER RECHTE DRITTER. BESONDERS, ABER OHNE DAS OBENGENANNT EINSCHRÄNKEN, GARANTIERE YAMAHA NICHT, DASS DIE SOFTWARE IHRE ANSPRÜCHE ERFÜLLT, DASS DER BETRIEB DER SOFTWARE OHNE UNTERBRECHUNGEN ODER FEHLERFREI ERFOLGT ODER DASS FEHLER IN DER SOFTWARE BESEITIGT WERDEN.

5. HAFTUNGSBESCHRÄNKUNG

YAMAHA GEHT DIE NACHFOLGEND SPEZIFIZIERTE VERPFLICHTUNG EIN, DIE VERWENDUNG DER SOFTWARE UNTER DEN GENANNTEN BEDINGUNGEN ZU ERLAUBEN. YAMAHA ÜBERNIMMT IHNEN GEGENÜBER ODER GEGENÜBER DRITTEN IN KEINEM FALL DIE HAFTUNG FÜR IRGENDWELCHE SCHÄDEN EINSCHLIESSLICH, JEDOCH NICHT BESCHRÄNKT AUF DIREKT ODER BEILÄUFIG ENTSTANDENE SCHÄDEN ODER FOLGESCHÄDEN, AUFWENDUNGEN, ENTGANGENE GEWINNE, DATENVERLUSTE ODER ANDERE SCHÄDEN, DIE INFOLGE DER VERWENDUNG, DES MISSBRAUCHS ODER DER UNMÖGLICHKEIT DER VERWENDUNG DER SOFTWARE ENTSTEHEN KÖNNEN, SELBST WENN YAMAHA ODER EIN AUTORISierter HÄNDLER AUF DIE MÖGLICHKEIT SOLCHER SCHÄDEN AUFMERKSAM GEMACHT WURDE. In keinem Fall überschreiten Ihre Ansprüche gegen Yamaha aufgrund von Schäden, Verlusten oder Klageansprüchen (aus Vertrag, Schadensersatz oder anderen) den Kaufpreis der SOFTWARE.

6. SOFTWARE DRITTER

Möglicherweise werden der SOFTWARE Daten und Software Dritter beigelegt („SOFTWARE DRITTER“). Wenn in der schriftlichen Dokumentation oder der die Software begleitenden elektronischen Daten irgendwelche Software und Daten von Yamaha als SOFTWARE DRITTER bezeichnet wird, erkennen Sie die Bestimmungen aller mit der SOFTWARE DRITTER mitgelieferten Vereinbarungen an und erkennen an, dass der Hersteller der SOFTWARE DRITTER verantwortlich ist für etwaige Garantien oder Haftungen für die SOFTWARE DRITTER. Yamaha ist in keiner Weise verantwortlich für die SOFTWARE DRITTER oder deren Gebrauch durch Sie.

- Yamaha gibt keine ausdrücklichen Zusicherungen und vertraglichen Haftungen bezüglich der SOFTWARE DRITTER. ZUSÄTZLICH VERNEINT YAMAHA AUSDRÜCKLICH ALLE STILLSCHWEIGENDEN GARANTIEEN, EINSCHLIESSLICH, ABER NICHT BESCHRÄNKT AUF, STILLSCHWEIGENDE GARANTIEEN AUF ALLGEMEINE GEBRAUCHSTAUGLICHKEIT ODER DIE TAUGLICHKEIT FÜR EINEN BESTIMMTEN ZWECK der SOFTWARE DRITTER.
- Yamaha bietet Ihnen keinen Service oder Hilfestellung zu der SOFTWARE DRITTER.
- Yamaha übernimmt Ihnen gegenüber oder gegenüber Dritten in keinem Fall die Haftung für irgendwelche Schäden einschließlich, jedoch nicht beschränkt, auf direkt oder beiläufig entstandene Schäden oder Folgeschäden, Aufwendungen, entgangene Gewinne, Datenverluste oder andere Schäden, die infolge der Verwendung, des Missbrauchs oder der Unmöglichkeit der Verwendung der SOFTWARE DRITTER entstehen können.

7. ALLGEMEINES

Diese Vereinbarung ist im Einklang mit dem japanischen Recht zu interpretieren und wird von diesem beherrscht, ohne einen Bezug auf jegliche Prinzipien eines Rechtskonflikts herzustellen. Alle Rechtsstreitigkeiten und -verfahren sind am Tokyo District Court in Japan durchzuführen. Falls aus irgendeinem Grund Teile dieser Lizenzvereinbarung von einem zuständigen Gericht für unwirksam erklärt werden sollten, dann sollen die übrigen Bestimmungen der Lizenzvereinbarung weiterhin voll wirksam sein.

8. VOLLSTÄNDIGKEIT DER VEREINBARUNG

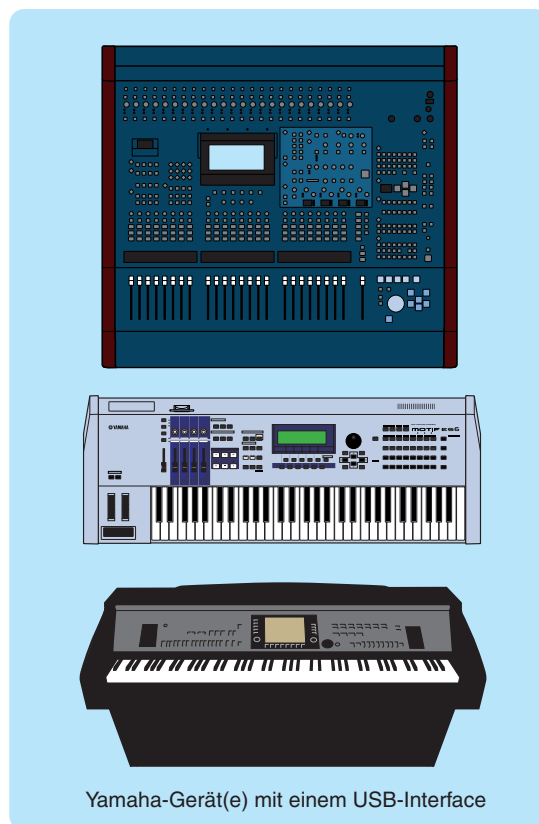
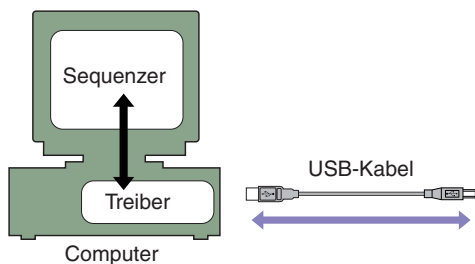
Diese Lizenzvereinbarung stellt die Gesamtheit der Vereinbarungen in Bezug auf die SOFTWARE und alle mitgelieferten schriftlichen Unterlagen zwischen den Parteien dar und ersetzt alle vorherigen oder gleichzeitigen schriftlichen oder mündlichen Übereinkünfte oder Vereinbarungen in Bezug auf diese Thematik. Zusätze oder Änderungen dieser Vereinbarung sind nicht bindend, wenn Sie nicht von einem vollständig autorisierten Repräsentanten von Yamaha unterzeichnet sind.

Spezielle Hinweise

- Dieses Programm sowie die Bedienungsanleitung sind urheberrechtliches Eigentum der Yamaha Corporation.
- Bitte lesen Sie vor der Installation der Software die Software-Lizenzvereinbarung am Anfang dieses Handbuchs sorgfältig durch.
- Das Kopieren der Software und die Vervielfältigung dieser Bedienungsanleitung als Ganzes oder in Teilen sind nur mit ausdrücklicher schriftlicher Genehmigung des Herstellers erlaubt.
- Yamaha übernimmt keinerlei Garantie hinsichtlich der Nutzung dieser Software und der dazugehörigen Dokumentation und kann nicht für die Folgen der Nutzung der Bedienungsanleitung und der Software verantwortlich gemacht werden.
- Zukünftige Aktualisierungen von Anwendungs- und Systemsoftware sowie jede Änderung der technischen Daten und Funktionen werden auf der folgenden Website bekanntgegeben http://www.global.yamaha.com/download/usb_midi/
Für professionelle Yamaha-Produkte beachten bitte die folgende Website:
<http://www.yamahaproaudio.com/downloads/>
- Die in dieser Bedienungsanleitung dargestellten Bildschirmdarstellungen dienen nur der Veranschaulichung und können von der auf Ihrem Computer angezeigten Darstellung abweichen.
- Das Kopieren von kommerziell erhältlichen Musikdaten (einschließlich, jedoch ohne darauf beschränkt zu sein, MIDI- und/oder Audio-Daten) ist mit Ausnahme für den privaten Gebrauch strengstens untersagt.
- Windows ist ein eingetragenes Warenzeichen der Microsoft® Corporation.
- Apple und Macintosh sind Warenzeichen von Apple Computer, Inc., registriert in den USA und anderen Ländern.
- Die in dieser Bedienungsanleitung erwähnten Firmen- und Produktnamen sind Warenzeichen oder eingetragene Warenzeichen der jeweiligen Firmen.

USB-MIDI-Treiber

Um Ihre Yamaha Geräte über USB mit Ihrem Computer steuern zu können, müssen Sie zunächst die geeignete Treiber-Software (englisch: Driver) installieren. Der USB MIDI Driver ist eine Software, die über ein USB-Kabel MIDI-Daten zwischen dem Sequenzerprogramm und dem Instrument überträgt.



Vorsichtsmaßnahmen bei Verwendung der USB-TO-HOST-Buchse

Beachten Sie beim Anschließen des Computers an die USB-TO-HOST-Buchse die folgenden Punkte. Andernfalls kann der Computer einfrieren, und es können Daten zerstört werden oder verlorengehen. Sollte der Computer oder das Instrument einfrieren, so schalten Sie bitte das Instrument aus bzw. starten Sie den Computer neu.

- ⚠ VORSICHT**
- Beenden Sie vor dem Anschließen des Computers an die USB-TO-HOST-Buchse den Energiesparmodus des Computers (wie z.B. Suspended-Modus, Schlafmodus, Standby).
 - Schließen Sie den Computer an die Buchse USB TO HOST an, bevor Sie das Instrument einschalten.
 - Führen Sie die folgenden Vorgänge aus, bevor Sie das Instrument ein-/ausschalten oder das USB-Kabel von der bzw. zur USB-TO-HOST-Buchse einstecken oder abziehen.
 - Beenden Sie alle Anwendungen.
 - Vergewissern Sie sich, dass vom Instrument keine Daten übertragen werden. (Nur durch das Spielen von Noten auf der Tastatur oder durch die Wiedergabe eines Songs werden Daten übertragen.)
 - Während ein USB-Gerät an das Instrument angeschlossen ist, sollten Sie zwischen diesen Vorgängen mindestens sechs Sekunden warten: (1) wenn Sie das Instrument aus- und wieder einschalten, oder (2) wenn Sie das USB-Kabel einstecken und wieder abziehen oder umgekehrt.

Minimale Systemvoraussetzungen

Windows

Betriebssystem	XP Professional/XP Home Edition/2000/Me/98
Computer	Mindestens 166 MHz; Intel Pentium/Celeron-Prozessor
Verfügbarer Arbeitsspeicher	32 MB oder mehr (64 MB oder mehr empfohlen)
Festplatte	Windows XP/2000: 3 MB oder mehr Windows Me/98: 2 MB oder mehr

Betriebssystem	Windows XP Professional x64 Edition
Computer	Intel-64-kompatibler Prozessor
Verfügbarer Arbeitsspeicher	256 MB oder mehr
Festplatte	3 MB oder mehr

Betriebssystem	Windows Vista
Computer	Intel-Pentium-/Celeron-Prozessor oder Intel-64-kompatibler Prozessor; mindestens 800 MHz
Verfügbarer Arbeitsspeicher	512 MB oder mehr
Festplatte	3 MB oder mehr

Macintosh

Betriebssystem	Mac OS X 10.2.8–10.4.8
Computer	Macintosh-Computer und ein USB-Port mit einem Power-Mac-G3 oder höher oder mit Intel-Prozessor
Verfügbarer Arbeitsspeicher	128 MB oder mehr
Festplatte	2 MB oder mehr

HINWEIS Beachten Sie, dass die Software häufig aktualisiert wird und sich die Systemanforderungen ändern können. Informationen zur neuesten Version der Software und deren Systemanforderungen finden Sie auf der folgenden Website:
http://www.global.yamaha.com/download/usb_midi/

Für professionelle Yamaha-Produkte beachten bitte die folgende Website:
<http://www.yamahaproaudio.com/downloads/>

Die nachfolgend angegebenen Systemanforderungen können je nach dem verwendeten Computer abweichen.

Installation der Software

Das Installationsverfahren und die Bedienung der Software selbst sind unterschiedlich je nach dem Betriebssystem, das Sie benutzen. Befolgen Sie daher die Ihrem Betriebssystem entsprechende Installationsanleitung.

Arbeitsschritte	Windows	Macintosh
Wenn Sie den USB-MIDI-Treiber erstmalig installieren	Seite 5	Seite 16
Wenn Sie den USB-MIDI-Treiber aktualisieren	Seite 12	Seite 16
Wenn sich der Treiber nicht installieren lässt	Seite 18	

HINWEIS Die heruntergeladene, komprimierte Datei enthält ein Programm, mit dem Sie den USB-MIDI-Treiber für Windows 2000/XP/XP x64/ Vista von Ihrem Computer entfernen können. Siehe hierzu „Programm zur Deinstallation des USB-MIDI-Treibers (Windows 2000/XP/XP x64/Vista)“ auf Seite 15.

USB-MIDI-Treiber-Installation (für Windows)

Dieser Abschnitt behandelt die erstmalige Installation des USB-MIDI-Treibers. Für Hinweise zum Aktualisieren des Treibers auf die neueste Version lesen Sie [Seite 12](#).

Wenn Sie mehrere MIDI Instrumente gleichzeitig verwenden

Wenn Sie mehrere über die USB-Schnittstelle angeschlossene MIDI Instrumente verwenden, dann trennen Sie die Instrumente vom Computer und führen Sie die folgenden Installationsschritte nacheinander für jedes Instrument durch, das Sie benutzen möchten.

Windows 98/Me

- 1 Trennen Sie alle USB-Geräte vom Computer bis auf die Maus und die Computer-Tastatur. Schließen Sie sämtliche Anwendungen und offenen Fenster.
- 2 Schalten Sie das Instrument aus.
- 3 Verbinden Sie die USB-Schnittstelle des Computers über ein normales USB-Kabel mit der Buchse USB TO HOST des MIDI-Instruments.

Wenn Ihr Instrument einen Schalter HOST SELECT besitzt, schalten Sie ihn auf „USB“.

HINWEIS Verwenden Sie zum Anschluss mehrerer USB-Geräte keinen USB-Hub.

- 4 Schalten Sie das Instrument ein.
- 5 Achten Sie darauf, dass das Assistentenfenster „Neue Hardware hinzufügen“ angezeigt wird.

HINWEIS Bei einigen Computern kann es ein paar Minuten dauern, bis dieses Fenster angezeigt wird.

Windows 98

Klicken Sie auf [Weiter]. Es wird eine Dialogbox zur Auswahl der Suchmethode angezeigt. Wählen Sie die Option „Nach dem besten Treiber für das Gerät suchen (empfohlen)“ aus. Klicken Sie auf [Weiter].

HINWEIS Wählen Sie die Option „Nach einem besseren als dem derzeit verwendeten Treiber suchen (empfohlen)“ aus.



Windows Me

Aktivieren Sie das Optionsfeld links neben „Position des Treibers angeben (Erweitert)“. Klicken Sie auf [Weiter].



6 Geben Sie den Ort an, an dem der Treiber gesucht werden soll.

Wählen Sie nur „Geben Sie eine Position an“ aus. Klicken Sie [Durchsuchen].

Wählen Sie den Ordner „Treiber“ aus den heruntergeladenen Dateien und klicken Sie [OK].

Windows 98



Windows Me



7 Wenn das Fenster „Hardware Assistent“ wieder angezeigt wird, klicken Sie [Weiter].

8 Vergewissern Sie sich, dass „YAMAHA USB MIDI DRIVER“ im Fenster angezeigt wird und klicken Sie [Weiter].

Die Installation beginnt automatisch.

9 Wenn eine Meldung erscheint, die anzeigt, dass der Treiber erfolgreich installiert wurde, klicken Sie auf „Fertigstellen“.

HINWEIS Bei einigen Computern kann es ein paar Minuten dauern, bis dieses Fenster angezeigt wird.

Windows 2000/XP/XP x64

- 1 Trennen Sie alle USB-Geräte vom Computer bis auf die Maus und die Computer-Tastatur.
- 2 Starten Sie den Computer, und melden Sie sich über den „Administrator“-Login in Windows an. Schließen Sie sämtliche Anwendungen und offenen Fenster.
- 3 Schalten Sie das Instrument aus.
- 4 Verbinden Sie die USB-Buchse des Computers über ein normales USB-Kabel mit der Buchse USB TO HOST an Ihrem MIDI-Instrument.
Wenn Ihr Instrument einen HOST SELECT-Schalter besitzt, schalten Sie diesen auf „USB“.

HINWEIS Verwenden Sie keinen USB-Hub, um mehrere USB-Geräte anzuschließen.

- 5 Schalten Sie das Instrument ein.
- 6 Achten Sie darauf, dass das Assistentenfenster „Neue Hardware gefunden“ angezeigt wird.

HINWEIS Bei einigen Computern kann es ein paar Minuten dauern, bis dieses Fenster angezeigt wird.

Windows 2000

Klicken Sie auf [Weiter]. Es wird eine Dialogbox zur Auswahl der Suchmethode angezeigt. Wählen Sie die Option „Nach einem passenden Treiber für das Gerät suchen (empfohlen)“ aus. Klicken Sie auf [Weiter].



Windows XP/XP x64

HINWEIS Wenn Sie Windows XP SP2/XP x64 benutzen

Wenn die Frage erscheint, ob Windows für die Suche nach Software eine Verbindung zum Windows-Update herstellen soll, wählen Sie „Nein, diesmal nicht“, und klicken Sie dann auf [Weiter].

Aktivieren Sie bitte die Option „Software von einer Liste oder bestimmten Quelle installieren (für fortgeschrittene Anwender)“. Klicken Sie auf [Weiter].



7 Geben Sie den Ort an, an dem der Treiber gesucht werden soll.

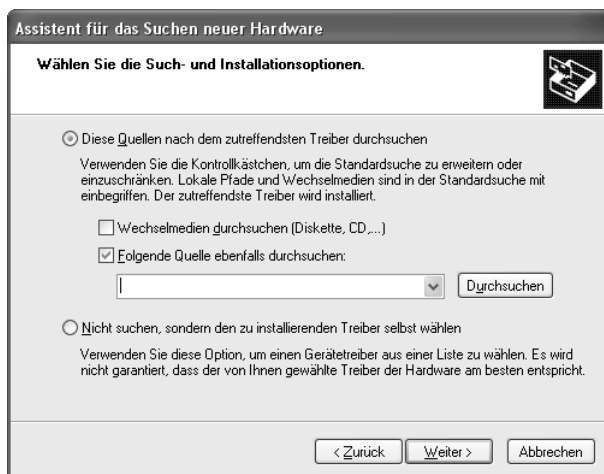
Windows 2000

Aktivieren Sie bitte die Option „Andere Quelle angeben“. Klicken Sie auf [Weiter]. Wenn das Fenster zur Auswahl des Speicherortes des Treibers angezeigt wird, klicken Sie auf [Durchsuchen].



Windows XP/XP x64

Wählen Sie einfach „Folgende Quelle ebenfalls durchsuchen“ aus. Klicken Sie auf [Durchsuchen].



8 Wählen Sie aus den heruntergeladenen Dateien den Ordner „Treiber“ aus und klicken Sie auf [OK].

Windows 2000

Wenn eine Meldung erscheint, die anzeigt, dass die Treibersuche abgeschlossen wurde, klicken Sie auf [Weiter], um mit der Installation zu beginnen.

Windows XP/XP x64

Klicken Sie auf [Weiter], um die Installation zu starten.

Falls während der Installation eine Warnmeldung angezeigt wird, klicken Sie bitte auf [Ja] oder [Installation fortsetzen]



- 9** Wenn eine Meldung erscheint, die anzeigt, dass der Treiber erfolgreich installiert wurde, klicken Sie auf [Fertigstellen].

HINWEIS Bei einigen Computern kann es ein paar Minuten dauern, bis dieses Fenster angezeigt wird.

- 10** Starten Sie den Computer neu, wenn eine Meldung Sie dazu auffordert.

Folgen Sie den Anweisungen auf dem Bildschirm, um den Computer neu zu starten.

HINWEIS Dieses Display erscheint nicht bei Verwendung von Windows XP x64. Es ist kein Neustart erforderlich.

Windows Vista

- 1** Ziehen Sie alle USB-Geräte vom Computer ab, mit Ausnahme von Maus und Computertastatur.

- 2** Starten Sie den Computer, und melden Sie sich über den „Administrator“-Login in Windows an. Schließen Sie sämtliche geöffneten Anwendungen und Fenster.

- 3** Schalten Sie das Instrument aus.

- 4** Verbinden Sie die USB-Schnittstelle des Computers über ein USB-Kabel mit der Buchse USB TO HOST des MIDI-Instruments.

Wenn Ihr Instrument einen HOST-SELECT-Schalter besitzt, stellen Sie diesen auf „USB“.

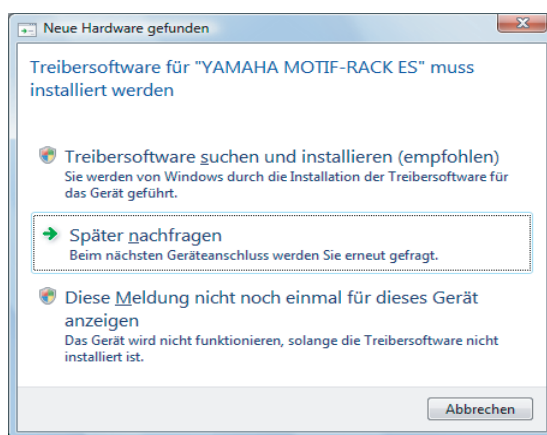
HINWEIS Verwenden Sie keinen USB-Hub für den Anschluss mehrerer USB-Geräte.

- 5** Schalten Sie das Instrument ein.

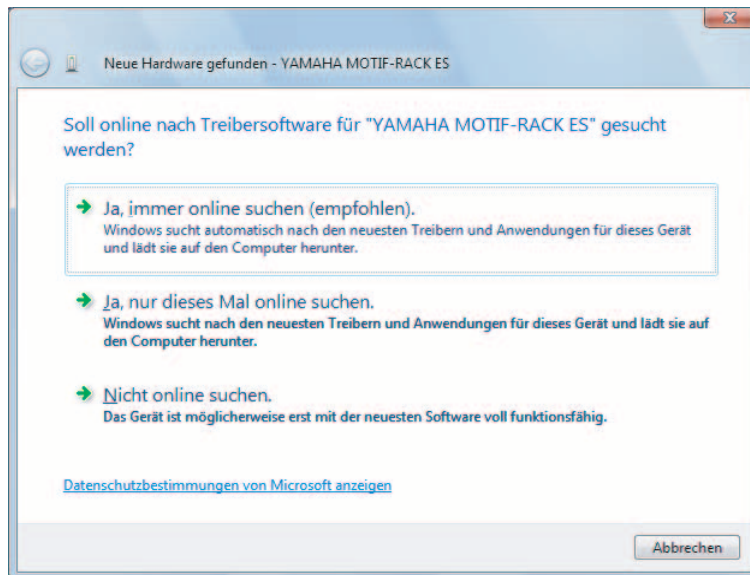
- 6** Wenn Sie sicher sind, dass das Fenster „Neue Hardware gefunden“ angezeigt wird, klicken Sie auf „Treibersoftware suchen und installieren (empfohlen)“.

HINWEIS Bei einigen Computern kann es ein paar Minuten dauern, bis dieses Fenster angezeigt wird.

HINWEIS Wenn das Fenster „Benutzerkontensteuerung“ erscheint, nachdem Sie „Treibersoftware suchen und installieren (empfohlen)“ ausgewählt haben, klicken Sie auf [Fortsetzen].



7 Klicken Sie auf „Nicht online suchen“.

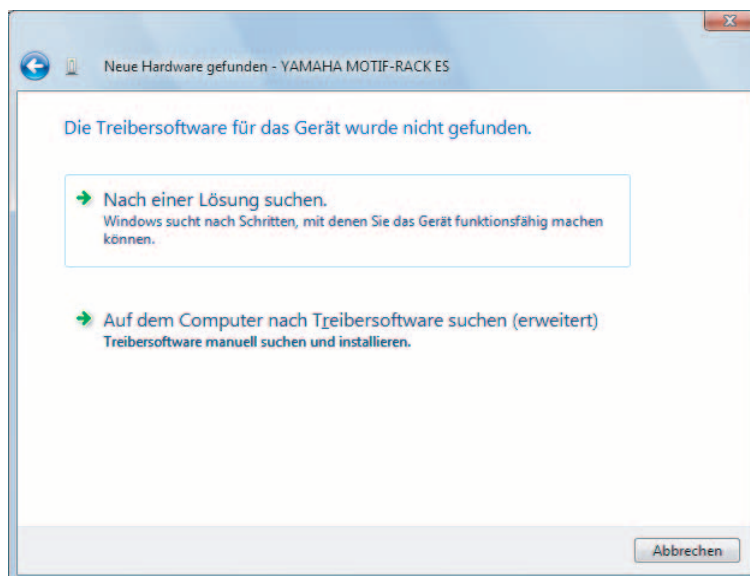


8 Klicken Sie auf „Der Datenträger ist nicht verfügbar. Andere Optionen anzeigen“, sobald die Meldung erscheint, nach der Sie die Disc einlegen sollen, die mit Ihrem Instrument geliefert wurde.

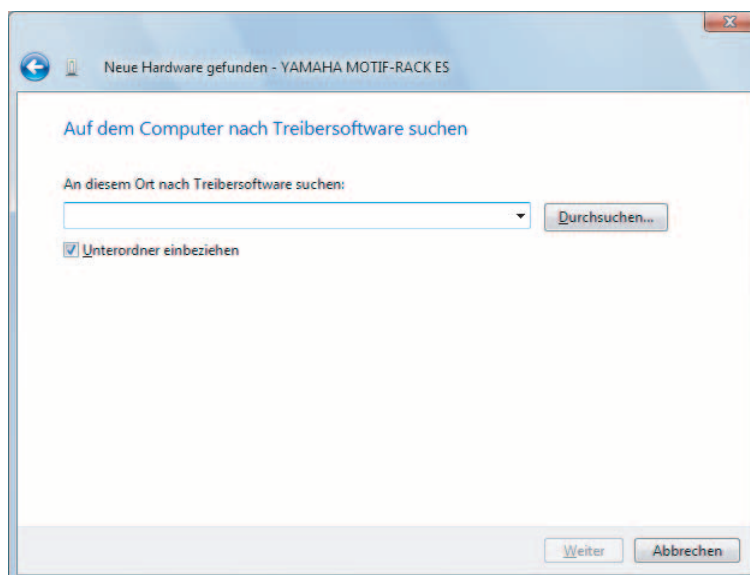
HINWEIS Je nach angeschlossenem Instrument erscheint diese Meldung möglicherweise nicht.



9 Klicken Sie auf „Auf dem Computer nach Treibersoftware suchen (erweitert)“.



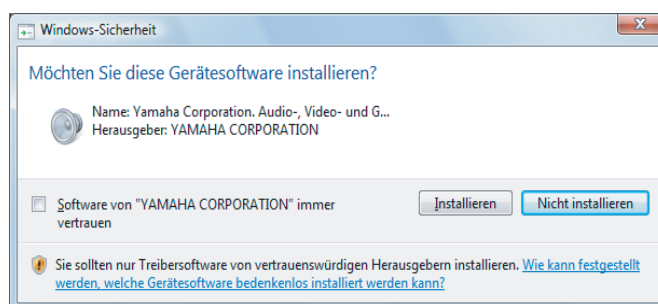
10 Klicken Sie auf [Durchsuchen], um den Ort für die Suche anzugeben.



11 Geben Sie den Ort der Datei an und beginnen Sie dann mit der Installation.

Rufen Sie den Pfad auf, in den die heruntergeladene Datei extrahiert wurde, öffnen Sie den Ordner „Driver“, klicken Sie auf [OK] zur Rückkehr zum vorherigen Fenster und klicken Sie auf [Weiter], um die Installation zu beginnen.

HINWEIS Je nach den Einstellungen Ihres Computers kann aus Sicherheitsgründen während der Installation die folgende Warnmeldung erscheinen. Bestätigen Sie, dass diese Software von der Yamaha Corporation stammt und klicken Sie auf [Installieren].



12 Wenn eine Meldung erscheint, die anzeigt, dass der Treiber erfolgreich installiert wurde, klicken Sie auf [Schließen].

HINWEIS Bei einigen Computern kann es ein paar Minuten dauern, bis dieses Fenster angezeigt wird.

USB-MIDI-Treiber-Aktualisierung (für Windows)

Dieser Abschnitt behandelt die Aktualisierung des USB-MIDI-Treibers von einer vorherigen Version. Anweisungen zur erstmaligen Installation des Treibers finden Sie auf [Seite 5](#).

Wenn Sie mehrere MIDI Instrumente gleichzeitig verwenden

Wenn Sie mehrere über die USB-Schnittstelle angeschlossene MIDI-Instrumente verwenden, so trennen Sie die Instrumente vom Computer und führen Sie die folgenden Installationsschritte nacheinander für jedes Instrument aus, das Sie benutzen möchten.

Windows 98/Me

- 1 Trennen Sie alle USB-Geräte vom Computer bis auf die Maus und die Computer-Tastatur.
Schließen Sie sämtliche Anwendungen und offenen Fenster.
- 2 Schalten Sie das Instrument aus.
- 3 Verbinden Sie die USB-Schnittstelle des Computers über ein normales USB-Kabel mit der Buchse USB TO HOST des Instruments.
Wenn Ihr Instrument einen Schalter HOST SELECT besitzt, schalten Sie ihn auf „USB“.
- 4 Schalten Sie das Instrument ein.
- 5 Öffnen Sie die „Systemsteuerung“ über Ihren „Arbeitsplatz“ und doppelklicken Sie auf das Symbol „System“.
- 6 Wählen Sie die Registerkarte „Geräte-Manager“.
- 7 Klicken Sie auf [+] links von „Audio-, Video- und Gamecontroller“ und doppelklicken Sie auf „YAMAHA USB MIDI Driver“.
Das Fenster „Eigenschaften von YAMAHA USB MIDI Driver“ erscheint.
- 8 Wählen Sie die Registerkarte „Treiber“ und klicken Sie auf [Aktualisieren].
Klicken Sie auf [Weiter].
- 9 Sobald der „Assistent für Gerätetreiberaktualisierung“ erscheint, führen Sie die gleichen Bedienungsschritte aus wie in Schritten 5–9 auf [Seite 5](#).

HINWEIS Möglicherweise weichen die Namen der Fenster von den in den Schritten 5–9 beschriebenen ab [Seite 5](#). Grundsätzlich ist die Funktionsweise jedoch gleich.

HINWEIS Möglicherweise erscheint eine Fehlermeldung, dass die Dateien „xgusb.driv“ oder „ymidusb.sys“ nicht gefunden wurden. Wählen Sie in diesem Fall den Ordner „Treiber“ aus den heruntergeladenen Dateien als Zielort aus.

Überprüfung nach dem Update

- 1 Verbinden Sie das Instrument und den Computer und schalten Sie es ein.
- 2 Öffnen Sie die „Systemsteuerung“ und doppelklicken Sie auf das Symbol „MIDI-USB Driver“.
- 3 Überprüfen Sie die Versionsnummer links unten im Fenster.

- 1 Trennen Sie alle USB-Geräte vom Computer bis auf die Maus und die Computer-Tastatur.
- 2 Starten Sie den Computer, und melden Sie sich über den „Administrator“-Login in Windows an. Schließen Sie sämtliche Anwendungen und offenen Fenster.
- 3 Schalten Sie das Instrument aus.
- 4 Verbinden Sie die USB-Schnittstelle des Computers über ein normales USB-Kabel mit der Buchse USB TO HOST des Instruments.
Wenn Ihr Instrument einen Schalter HOST SELECT besitzt, schalten Sie ihn auf „USB“.
HINWEIS Verwenden Sie zum Anschluss mehrerer Geräte keinen USB-Hub.
- 5 Schalten Sie das Instrument ein.
- 6 Öffnen Sie die „Systemsteuerung“ über Ihren „Arbeitsplatz“ und doppelklicken Sie auf das Symbol „System“.
Falls das Symbol „System“ nicht dargestellt wird, klicken Sie oben links im Fenster auf „Zur klassischen Ansicht wechseln“.
- 7 Wählen Sie [Geräte-Manager] auf der Registerkarte „Hardware“.
- 8 Klicken Sie auf die Schaltfläche [+] links neben „Audio-, Video- und Gamecontroller“ und doppelklicken Sie auf „Yamaha USB-MIDI Driver“.
Es erscheint das Fenster „Yamaha USB-MIDI Driver“.
HINWEIS Bei Verwendung von Windows XP x64 doppelklicken Sie auf „Yamaha USB-MIDI Driver (WDM)“, um das Eigenschaften-Fenster für Yamaha USB-MIDI Driver (WDM) zu öffnen.
- 9 Wählen Sie die Registerkarte „Treiber“ und klicken Sie auf [Aktualisieren].
Klicken Sie auf [Weiter].
- 10 Sobald der „Assistent für Gerätetreiberaktualisierung“ erscheint, führen Sie die gleichen Bedienungsschritte aus wie in Schritten 5–9 auf [Seite 7](#).
HINWEIS Möglicherweise weichen die Namen der Fenster von den auf [Seite 7](#) beschriebenen Schritten 6–10 ab. Grundsätzlich ist die Funktionsweise jedoch gleich.

Überprüfung nach der Aktualisierung

- 1 Verbinden Sie das Instrument und den Computer und schalten Sie es ein.
- 2 Öffnen Sie die „Systemsteuerung“ und doppelklicken Sie auf das Symbol „Yamaha USB-MIDI Driver“.
HINWEIS Bei Verwendung von Windows XP x64 doppelklicken Sie auf das Symbol „Yamaha USB-MIDI Driver (WDM)“.
- 3 Überprüfen Sie die Versionsnummer links unten im Fenster.

Windows Vista

- 1 Ziehen Sie alle USB-Geräte vom Computer ab, mit Ausnahme von Maus und Computertastatur.
- 2 Starten Sie den Computer, und melden Sie sich über den „Administrator“-Login in Windows an. Schließen Sie sämtliche geöffneten Anwendungen und Fenster.
- 3 Schalten Sie das Instrument aus.
- 4 Verbinden Sie die USB-Schnittstelle des Computers über ein USB-Kabel mit der Buchse USB TO HOST des MIDI-Instruments.
Wenn Ihr Instrument einen HOST-SELECT-Schalter besitzt, stellen Sie diesen auf „USB“.
HINWEIS Verwenden Sie keinen USB-Hub für den Anschluss mehrerer USB-Geräte.
- 5 Schalten Sie das Instrument ein.
- 6 Öffnen Sie die „Systemsteuerung“ aus dem „Start“-Menü und doppelklicken Sie auf das Symbol „Geräte-Manager“.
Falls der „Geräte-Manager“ nicht erscheint, klicken Sie links im Fenster auf „Klassische Ansicht“.
HINWEIS Wenn das Fenster „Benutzerkontensteuerung“ erscheint, klicken Sie auf [Fortsetzen].
- 7 Klicken Sie auf die Schaltfläche [+] links neben „Audio-, Video- und Gamecontroller“ und doppelklicken Sie auf „Yamaha USB-MIDI Driver (WDM)“.
Es erscheint das Fenster „YAMAHA USB-MIDI Driver (WDM) Properties“.
- 8 Wählen Sie den Reiter „Treiber“ und klicken Sie auf [Treiber aktualisieren].
- 9 Sobald „Treibersoftware aktualisieren“ erscheint, führen Sie die gleichen Bedienungsschritte aus wie in Schritten 9–12 auf [Seite 11](#).
HINWEIS Obwohl die hier angegebenen Bedienungsschritte grundsätzlich die gleichen sind wie in Schritten 9–12 auf [Seite 11](#), können einige der Fensterbezeichnungen abweichen.



Bestätigung nach Aktualisierung

- 1 Schließen Sie das Instrument am Computer an und schalten Sie das Instrument ein.
- 2 Öffnen Sie die „Systemsteuerung“ und doppelklicken Sie auf das Symbol „Yamaha USB-MIDI Driver (WDM)“.
- 3 Bestätigen Sie die Versionsnummer unten links im Fenster.

MIDI DriverPilote MIDI, pilotes MIDIProgramm zur Deinstallation des USB-MIDI-Treibers (Windows 2000/XP/XP x64/Vista)

Mit diesem in der heruntergeladenen, komprimierten Datei enthaltenen Programm können Sie den USB-MIDI-Treiber für Windows 2000/XP/XP x64/Vista vollständig von Ihrem Computer entfernen.

Um den USB-MIDI-Treiber für Windows 2000/XP/XP x64/Vista von Ihrem Computer zu entfernen, folgen Sie bitte dem nachstehend beschriebenen Verfahren.

- 1** Trennen Sie alle USB-Geräte vom Computer bis auf die Maus und die Computer-Tastatur.
- 2** Starten Sie den Computer, und melden Sie sich über den „Administrator“-Login in Windows an. Schließen Sie sämtliche Anwendungen und offenen Fenster.
- 3** Öffnen Sie den dekomprimierten Ordner „Uninstall“, und doppelklicken Sie auf die Datei „uninstall.exe“.
 **HINWEIS** Wenn Sie ein 64-Bit-OS verwenden, klicken Sie auf „uninstall_x64.exe“.
 **HINWEIS** Wenn das Fenster „Benutzerkontensteuerung“ erscheint, klicken Sie auf [Fortsetzen].
- 4** Es erscheint eine Meldung, die Sie auffordert, Ihren Computer neu zu starten, um den Deinstallationsvorgang abzuschließen. Die Treiberdeinstallation ist abgeschlossen, wenn Sie Ihren Computer neu gestartet haben.

USB-MIDI-Treiber Installation und Aktualisierung (für Macintosh)

Mac OS X

Die abgebildeten Fenster können je nach verwendeter Betriebssystemversion anders aussehen.

- 1 Trennen Sie alle USB-Geräte vom Computer bis auf die Maus und die Computer-Tastatur.
- 2 Starten Sie Ihren Computer, und melden Sie sich als Administrator an.
Um zu überprüfen, ob das Administratorkonto verfügbar ist, wählen Sie [Systemeinstellungen] und dann unter „System“ das Symbol [Anwender].
- 3 Entpacken Sie die Daten der heruntergeladenen, komprimierten Datei.
- 4 Doppelklicken Sie auf „YAMAHA USB-MIDI v***.mpkg.“
*** steht für die Versionsnummer.

HINWEIS Abhängig von der Betriebssystemversion Ihres Computers wird das unten abgebildete Fenster (oder ähnlich) angezeigt.
Ein Klick auf das Symbol des Vorhängeschlosses ruft das Fenster „Identifizieren“ auf, das Sie zur Eingabe eines Passwortes auffordert. Geben Sie das Passwort für das Administratorkonto ein.
Falls kein Passwort eingestellt ist, klicken Sie auf die Schaltfläche [OK].



- 5 Das Begrüßungsfenster „Willkommen bei: USB-MIDI Driver“ erscheint.
Klicken Sie auf [Fortfahren].



Befolgen Sie die Anweisungen auf dem Bildschirm zur Installation oder Aktualisierung der Software.

HINWEIS Abhängig von der Betriebssystemversion Ihres Computers erscheint das Fenster „Identifizieren“ (oder ähnlich), das Sie zur Eingabe eines Passwortes auffordert. Geben Sie das Passwort für das Administratorkonto ein. Falls kein Passwort eingestellt ist, klicken Sie auf die Schaltfläche [OK].

HINWEIS Möglicherweise erscheint die Meldung „Für die Installation dieser Software wird 100 MB freier Platz auf der Festplatte benötigt“. Der tatsächlich erforderliche freie Festplattenspeicher ist jedoch angegeben in den Macintosh-Systemanforderungen auf [Seite 4](#).

6 Nach der Installation erscheint ein Fenster mit der Meldung, dass die Software erfolgreich installiert oder aktualisiert wurde.

Sie können an den folgenden Speicherorten nachsehen, um sich zu vergewissern, dass der Treiber installiert wurde:

- Library → Audio → MIDI Drivers → YAMAHA-USBMIDIDriver.plugin
- Library → PreferencePanels → YAMAHA-USBMIDIPatch.prefPane

Entfernen und Neuinstallation

Wenn Sie die folgenden Dateien löschen, wird der Treiber entfernt.

Starten Sie nach dem Entfernen des Treibers den Computer neu, und installieren Sie den Treiber erneut.

- User → Ihr Anwender-Ordner → Library → Preferences → jp.co.yamaha.USBMIDIDriver.plist
(Diese Datei wird nach dem Laden des Treibers erzeugt.)
- Library → Audio → MIDI Driver → YAMAHAUSBMIDIDriver.plugin
- Library → PreferencePanels → YAMAHAUSBMIDIPatch.prefPane
- Library → Receipts → YAMAHA-USBMIDIDriver.pkg
- Library → Receipts → YAMAHA-USBMIDIPatch.pkg

Falls in MAC OS X Version 10.2.8 die folgende Datei vorhanden ist, müssen Sie die Datei löschen (nachdem Sie System Preference geschlossen haben).

- User → Ihr Anwender-Ordner → Library → Caches → com.apple.preferencepanes.cache

HINWEIS Nur Anwender mit Administratorrechten können den Treiber löschen. Die meisten Anwender sind nicht befugt, den Treiber zu löschen.

Der Treiber kann nicht installiert werden.

- Ist das USB-Kabel richtig angeschlossen?

Ziehen Sie das USB-Kabel ab, und stecken Sie es wieder ein.

- Wurde die USB-Funktion auf Ihrem Computer aktiviert? (unter Windows)

Falls beim erstmaligen Anschließen des Instruments an den Computer das Fenster „Hardware-Assistent“ bzw. „Neue Hardware gefunden“ nicht angezeigt wird, ist auf dem Computer die USB-Funktion möglicherweise nicht aktiviert. Führen Sie die folgenden Schritte durch.

1 Wählen Sie den Befehlspfad [Systemsteuerung] → [System] → [Hardware] → [Geräte-Manager]

HINWEIS Wenn Sie Windows Vista verwenden, wählen Sie [Systemsteuerung] → [Geräte-Manager].

2 Vergewissern Sie sich, dass neben „Universeller serieller Bus Controller“ oder „USB Root Hub“ keine der Markierungen „!“ oder „x“ angezeigt wird.

Falls dort ein solches Zeichen zu sehen ist, ist der USB-Controller nicht aktiviert. Weitere Informationen finden Sie in der Bedienungsanleitung Ihres Computers.

- Wurde ein unbekanntes Gerät registriert? (unter Windows)

Falls die Treiberinstallation fehlschlägt, wird das Instrument als „Unbekanntes Gerät“ registriert, und Sie können den Treiber nicht installieren. Führen Sie die folgenden Schritte durch, um das „unbekannte Gerät“ zu löschen.

1 Wählen Sie den Befehlspfad [Systemsteuerung] → [System] → [Hardware] → [Geräte-Manager].

HINWEIS Wenn Sie Windows Vista verwenden, wählen Sie [Systemsteuerung] → [Geräte-Manager].

2 Wählen Sie die Option „Modelle nach Typ anzeigen“ aus, und suchen Sie nach „anderen Geräten“.

3 Wenn Sie einen Eintrag bei „Andere Geräte“ finden, öffnen Sie dessen Baumstruktur, indem Sie darauf doppelklicken, und suchen Sie dort nach einem „unbekannten Gerät“. Wird ein solches angezeigt, klicken Sie auf die Schaltfläche [Entfernen].

4 Ziehen Sie das USB-Kabel vom Instrument ab, und stecken Sie es gleich wieder ein.

5 Installieren Sie den Treiber erneut. Siehe [Seite 5](#), [Seite 7](#) oder [Seite 9](#).