

ZPack

User Manual

Table of Contents

PREFACE

문서의 목적	ii
문서의 대상	ii

CHAPTER 1 What is ZPack?

ZPack 용어	1-2
ZPack 실행환경	1-2

CHAPTER 2 처음 실행하기

ZPack Service 설치	2-1
ZPack 사용자 인터페이스 실행	2-2
ZPack 사용자 인터페이스 설명	2-3

CHAPTER 3 ZPack 옵션 설정

일반 설정 옵션	3-2
확장자 설정 옵션	3-3
프로그램 정보 설정 옵션	3-4
자주 사용하는 프로그램 설정 옵션	3-6
시작 프로그램 설정 옵션	3-9
사용자 데이터 설정 옵션	3-12
Portable Desktop 설정 옵션	3-13

CHAPTER 4 ZPack Error Report

사용 흔적(Log) 수집	4-1
오류 보고 하기	4-2
오류 보고 경고 메시지	4-4

PREFACE

문서의 목적

사용자 매뉴얼은 ZPack 제품을 사용하는데 필요한 도움말 및 사용 방법에 대해서 자세하게 설명합니다. 이를 통하여 사용자들이 ZPack을 사용하는데 어려움이 없도록 하는데 그 목적을 가지고 있습니다.

문서의 대상

ZPack을 처음 사용하시는 분이나 기존에 사용하시던 분들 중 사용에 어려움을 느끼거나 원하는 기능에 대해 설명이 필요하신 분들을 대상으로 작성되었습니다.

What is ZPack?

나만의 휴대용 작업공간, ZPack에 오신 것을 환영합니다. ZPack은 언제, 어디서든 PC에 이동식 저장 장치만 끼우면 음악 파일, 문서 파일, 데이터 파일 뿐만 아니라 게임 및 소프트웨어까지 항상 사용하던 작업 환경에서 사용할 수 있도록 제공하는 제품입니다. 이제 소프트웨어를 사용할 때마다 CD로 설치하던 예전 방식은 잊어버리세요. ZPack이 설치과정 없이 클릭 한번으로 바로 사용이 가능하고 손쉽게 휴대할 수 있는 새로운 세상을 제공해 드립니다.



가상화 기술을 기반으로 설치 없이 원하는 소프트웨어 사용

ZPack의 핵심 기술인 가상화 기술을 통하여 원하는 소프트웨어를 Windows 환경의 어떤 PC에서든지 설치 없이 사용이 가능하며, 기존에 사용하던 소프트웨어 환경을 휴대할 수 있습니다.



보안 및 안정성이 강화된 소프트웨어

ZPack은 인증 프레임워크를 사용하여 보안을 제공합니다. 프레임워크는 기기 장치, 소프트웨어, 사용자 데이터와 같은 모든 정보에 대한 보안성을 강화하며 특히 인증 서버와 연동하여 보안강화 및 관리적인 효율성도 제공하고 있습니다.



휴대성을 통한 작업 연속성을 유지

ZPack이 가지고 있는 가장 큰 장점 중 하나인 휴대성은 휴대용 저장 장치에 원하는 소프트웨어를 담아서 온라인과 오프라인 환경 모두에서 사용할 수 있도록 제공하고 있습니다.



다양한 휴대용 저장장치 지원

ZPack은 기본적으로 휴대용 저장장치 대부분을 지원합니다. USB 메모리, 외장형 하드디스크, 휴대폰, iPod과 같은 MP3 등 이동식 저장 환경이 있는 기기 대부분을 지원하며 특히 USB 메모리의 경우 ZPack 전용 기기를 사용할 경우 더욱 강력한 보안 환경을 제공합니다.

ZPack 용어

사용자 매뉴얼에서 ZPack 제품을 설명하는데 사용되는 용어에 대한 설명입니다.

이름	동의어	설명
팩	<i>Pack</i>	ZPack에서 사용하기 위해서 소프트웨어를 가공한 상태. '*.z4u' 확장자 파일
ZStream Fourth Edition Service	<i>ZPack Service</i>	ZPack을 실행하기 위해서 설치되는 서비스
시리얼키	<i>Media Serial Key</i>	제품을 사용하기 위한 인증 값. 숫자와 영문의 조합으로 이루어진 18자리 값.
마운트	<i>Mount</i>	하나의 소프트웨어가 ZPack에서 실행되기 위해서 필요한 준비 과정을 진행하는 것
사용 준비	<i>Pre-mount</i>	사용자가 소프트웨어를 실행시킬 때 필요한 준비 시간을 줄이기 위해서 ZPack이 실행될 때 미리 준비 과정을 진행하는 것

ZPack 실행 환경

ZPack은 하단의 표의 실행 환경을 지원합니다.

CPU	Intel Pentium 4 CPU 1.4GHz 이상
RAM	최소 1024MB
HDD	10G 이상, 남은 용량은 생성 프로그램 설치 용량 이상
OS	Microsoft Windows 2000, 2003, XP, Vista SP1
USB Version	USB 2.0 이상



컴퓨터 사양이 낮다면 작업의 소요 시간이 느리거나 제대로 진행되지 않을 수 있습니다.

처음 실행하기

사용자의 PC에서 ZPack을 사용하기 위해서는 ZPack Service가 설치되어 있어야 합니다. ZPack Service는 사용자가 별도로 설치할 필요 없이 ZPack이 설치된 USB 장치를 PC에 인식시키면 자동으로 설치가 진행된 후 ZPack이 실행됩니다.

ZPack Service 설치

ZPack이 탑재된 이동식 미디어를 USB 포트에 삽입 후 PC와 인식이 완료되면 다음과 같은 화면이 보여지며 ZPack Service가 설치됩니다.



Figure 1 : ZPack Service 설치와 실행을 위한 준비 화면

ZPack 사용자 인터페이스 실행

ZPack Service가 정상적으로 설치되었다면 다음과 같은 ZPack 사용자 인터페이스가 나타납니다.
ZPack 사용자 인터페이스에 대해 간단히 설명하겠습니다.



Figure 2 : ZPack 사용자 인터페이스 실행 화면

ZPack 사용자 인터페이스 설명

트레이 아이콘으로 ZPack 인터페이스 최소화 버튼



ZPack 사용자 인터페이스를 트레이 아이콘으로 최소화 합니다. 다시 ZPack 사용자 인터페이스를 보시려면 트레이 아이콘에서 ZPack 아이콘을 더블 클릭하면 다시 사용자 인터페이스가 활성화 됩니다.

이동식 디스크 볼륨 레이블 표시



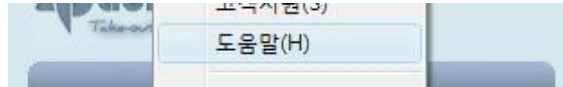
현재 활성화된 이동식 디스크에 할당된 파티션을 표시합니다. 나타나는 볼륨 레이블은 PC마다 다를 수 있습니다.

모든 프로그램



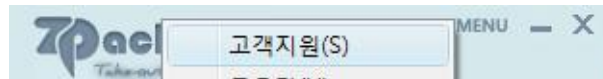
ZPack이 탑재된 이동식 미디어가 여러 개일 경우, 사용할 수 있는 모든 소프트웨어를 보여줍니다. ZPack은 멀티 디바이스를 지원하므로 ZPack 제품을 여러 개 가지고 있으신 경우 하나의 사용자 인터페이스에서 모든 ZPack의 소프트웨어를 편리하게 이용하실 수 있습니다. 인식이 가능한 ZPack은 최대 3개까지 입니다.

도움말



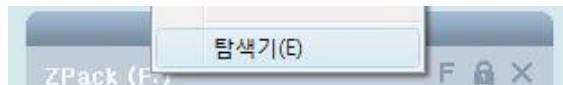
웹에서 제공되는 사용자 매뉴얼 페이지를 보여줍니다. 해당 버튼을 누르면 사용자 PC에 지정된 기본 웹 브라우저가 동작하며, 웹 사용자 매뉴얼 페이지가 나타납니다.

고객지원



ZPack 웹사이트의 고객지원 페이지가 나타납니다. ZPack 웹사이트의 고객지원 페이지를 통하여 다양한 정보를 얻으실 수 있으며 문제 발생 시 해당 고객지원 페이지를 통하여 알려주시기 바랍니다.

이동식 미디어 탐색기



휴대용 미디어의 파일을 탐색기 창에서 볼 수 있도록 인식된 이동식 드라이브의 탐색기 창을 활성화합니다.

소프트웨어 목록 표시 변경



ZPack에서 사용자가 사용할 수 있는 소프트웨어 목록을 표시하는 방법을 변경할 수 있습니다. 기본적으로 표시되는 방식은 'A(All의 약자)' 방식이며 'F(Favorite의 약자)' 방식으로 변경이 가능합니다. 'F' 방식의 경우 옵션에서 사용자가 등록한 자주 사용하는 프로그램의 목록을 보이게 합니다.

로그오프



ZPack은 데이터를 보호하기 위하여 로그인/로그오프 방식을 사용합니다. 옵션에서 사용자 ID 및 비밀번호를 설정하여야 사용이 가능하며 해당 버튼을 선택하면 ZPack이 로그오프 되며 ID와 비밀번호 입력을 받는 화면이 나타나게 됩니다.

ZPack 종료



ZPack을 완전히 종료하는 버튼입니다. 종료된 ZPack을 다시 실행시키기 위해서는 이동식 미디어를 제거 후 다시 인식하거나, 이동식 미디어에 있는 파일 중 'ZPack.exe'를 더블 클릭하여 실행시키면 됩니다.

Pack 이름 표시



등록한 Pack의 이름을 표시합니다. Pack은 ZPack에서 사용하는 가상화 소프트웨어로 ZPack 사이트를 통해서 다운로드 받아 등록하여 사용하실 수 있습니다.

소프트웨어 이름 표시



등록한 Pack에 포함되어 있는 소프트웨어 목록을 보여줍니다. 보통 Pack에 포함되어 있는 실행파일이 나타나며 보여지게 될 목록 및 아이콘은 Pack 제작 시 결정됩니다.

소프트웨어 상태 표시



소프트웨어의 실행 상태 및 진행 상태를 보여줍니다. 현재 실행중인 소프트웨어의 상태를 알 수 있습니다.

프로그램 추가



ZPack 웹사이트에서 다운로드 받은 Pack을 ZPack에 추가합니다.

프로그램 삭제



등록한 Pack 중 삭제를 원하는 Pack을 삭제합니다.

Pack 속성 및 정보



등록한 Pack의 용량이나 등록된 시간과 같은 정보를 보여줍니다.

ZPack 옵션 설정



선택된 이동식 미디어에 담긴 ZPack의 옵션을 변경할 수 있습니다. 해당 버튼을 클릭하면 *Figure 3*과 같은 옵션 설정 화면이 나타나며 여기서 다양한 옵션을 설정하실 수 있습니다. 옵션의 각 탭 및 다양한 설정에 대한 자세한 설명은 '*Chapter 3. ZPack 옵션 설정*' 에서 다루도록 하겠습니다.

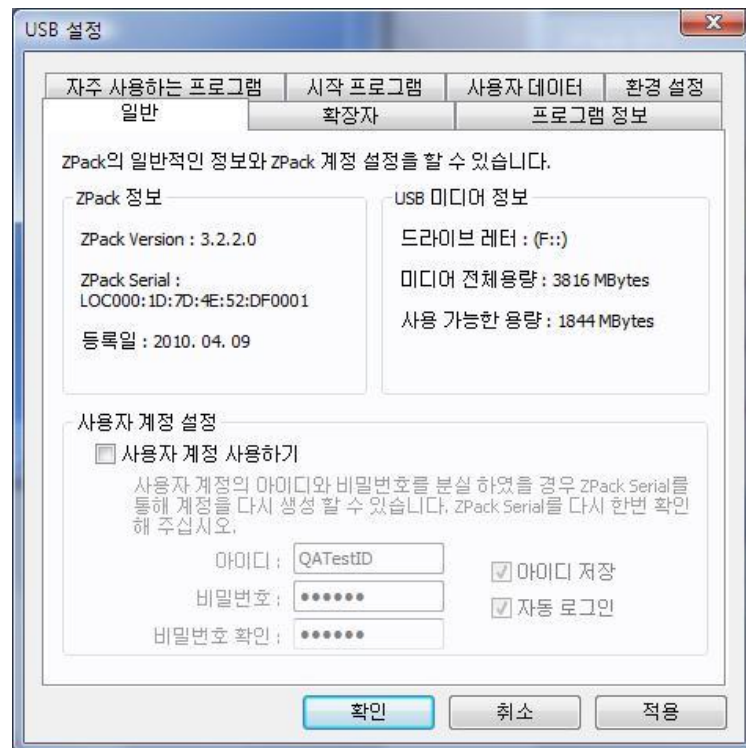


Figure 3 : ZPack 옵션 설정 화면

ZPack 옵션 설정

ZPack은 사용자가 다양한 옵션 설정을 할 수 있도록 제공합니다. 이번 장에서는 ZPack 옵션 설정의 각 탭 부분과 해당 탭에서 제공하는 옵션 설정에 대한 자세한 설명을 하겠습니다.

ZPack 옵션창 활성화

옵션창을 활성화 하기 위해서는 우선 설정을 변경할 이동식 미디어를 선택합니다. 선택은 ZPack 사용자 인터페이스의 이동식 디스크 볼륨 레이블 표시를 클릭하시면 됩니다. 선택을 하면 우측 하단의 USB 설정 버튼이 활성화 되며 해당 버튼을 클릭하면 ZPack 옵션창이 활성화 됩니다.

일반 설정 옵션

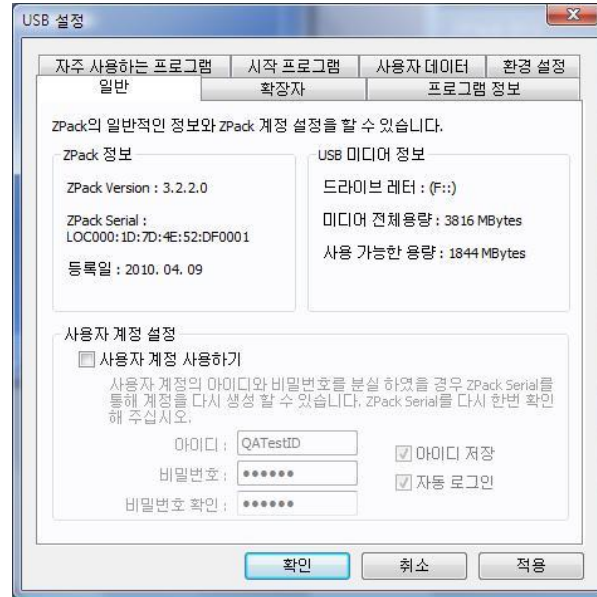


Figure 4 : 일반 설정 옵션 창

ZPack 정보

ZPack의 버전 정보와 이동식 미디어에 등록된 ZPack의 시리얼 키 및 최초 등록한 날짜를 확인하실 수 있습니다.

USB 미디어 정보

ZPack이 담겨있는 이동식 미디어의 인식된 드라이브와 전체 용량, 현재 사용중인 용량을 확인하실 수 있습니다.

사용자 계정 설정

ZPack 사용 시 사용자 계정을 사용하여 로그인/로그오프 기능의 사용 여부에 대한 옵션이며 아래와 같은 방법으로 사용합니다.

- ① 사용자 계정 사용하기 체크를 선택하여 아이디, 비밀번호 입력란을 활성화 합니다.
- ② 사용하고 싶은 아이디를 입력하고 동일한 비밀번호를 2회 입력합니다.
- ③ 하단의 '확인' 또는 '적용' 버튼을 클릭하여 설정된 옵션을 적용합니다.

확장자 설정 옵션

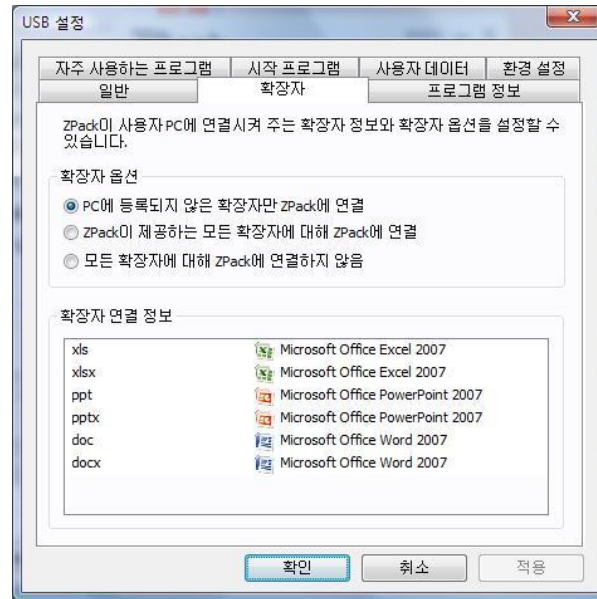


Figure 5 : 확장자 연결 설정 옵션 창

확장자 연결

PC에 있는 파일을 더블클릭 하였을 때 ZPack에서 제공하는 소프트웨어를 실행할 수 있는 기능입니다. 예를 들어 zpack.doc라는 파일을 더블클릭하면 ZPack에 등록한 Microsoft Office의 Word와 같은 소프트웨어가 자동으로 실행됩니다.

PC에 등록되지 않은 확장자만 ZPack에 연결

현재 PC에서 더블클릭으로 열 수 없는 확장자를 ZPack에서 지원하는 경우 더블클릭으로 열 수 있습니다.

ZPack이 제공하는 모든 확장자에 대해 ZPack 연결

현재 PC에 같은 확장자를 지원하는 소프트웨어가 설치되어 있더라도 ZPack에서 지원하는 확장자라면 모두 ZPack으로 연결하여 해당 소프트웨어를 자동으로 실행합니다.

모든 확장자에 대해 ZPack에 연결하지 않음

더블클릭 연결 기능을 사용하지 않습니다.

프로그램 정보 설정 옵션

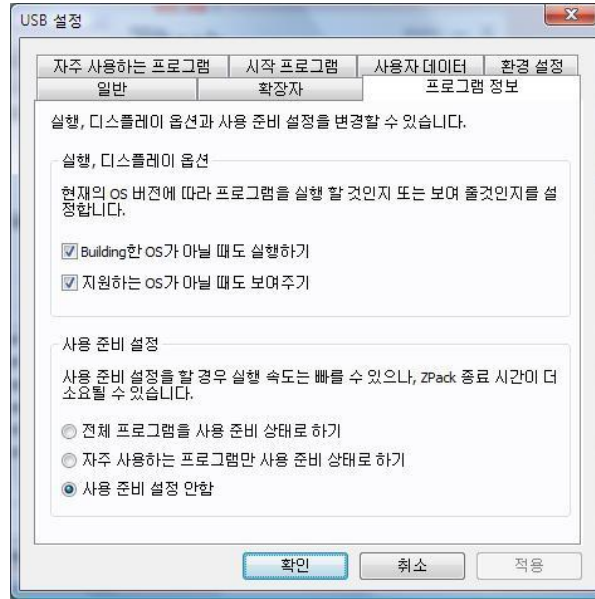


Figure 6 : 프로그램 정보 설정 옵션 창

실행, 디스플레이 옵션

ZPack을 통해 사용하는 소프트웨어가 특정 운영체제에서만 정상적으로 동작하는 경우가 있습니다. 기본 설정은 지원하는 운영체제가 아닌 경우 소프트웨어 리스트가 나타나지 않습니다.

① Building 한 OS가 아닐 때도 실행하기

- 소프트웨어를 Pack 형태로 만들어낸 운영체제가 아닌 경우에도 소프트웨어 목록에 표시합니다.
- 해당 옵션을 사용 할 경우, 운영체제 환경에 따라 실행이 되지 않을 수 있습니다.

② 지원하는 OS가 아닐 때도 보여주기

- 소프트웨어가 지원하는 운영체제가 아닌 경우에도 소프트웨어 목록에 표시합니다.
- 해당 옵션을 사용 할 경우, 운영체제 환경에 따라 실행이 되지 않을 수 있습니다.

사용 준비 설정

ZPack으로 소프트웨어를 사용하기 위해서는 약간의 준비 시간이 필요합니다. 준비 시간을 사용자가 원하는 시점으로 변경하실 수 있습니다.

① 전체 프로그램을 사용 준비 상태로 하기

- ZPack에서 제공하는 모든 소프트웨어를 언제든지 실행 가능한 상태로 유지합니다. 사용자가 사용하려고 할 때 좀 더 빠르게 실행할 수 있습니다.

② 자주 사용하는 프로그램만 사용 준비 상태로 하기

- 자주 사용하는 소프트웨어만 준비 상태를 유지합니다. 자주 사용하는 소프트웨어 설정은 다음 항목에서 좀 더 자세히 설명합니다.

자주 사용하는 프로그램 설정 옵션

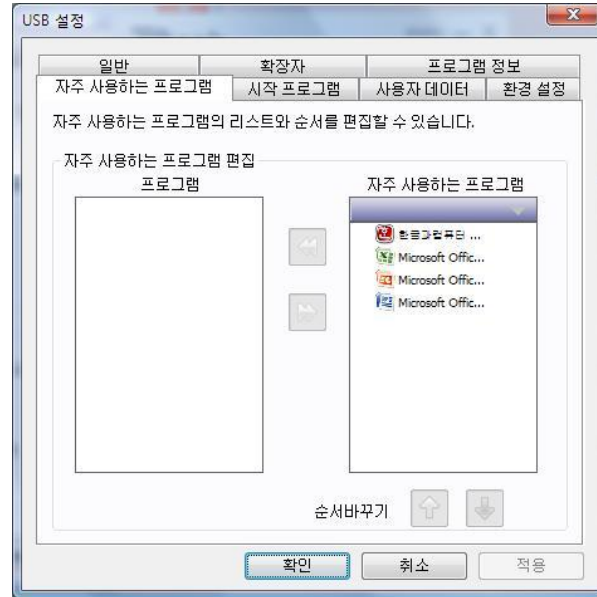


Figure 7 : 자주 사용하는 프로그램 설정 옵션 화면

실행, 디스플레이 옵션

ZPack에서 자주 사용하는 소프트웨어는 따로 등록을 하여 해당 목록만 볼 수 있도록 제공하고 있습니다. '소프트웨어 목록 표시 변경' 버튼을 클릭하여 볼 수 있는 목록은 '자주 사용하는 프로그램 설정 옵션' 에서 관리하실 수 있습니다.

① Building 한 OS가 아닐 때도 실행하기

- 소프트웨어를 Pack 형태로 만들어낸 운영체제가 아닌 경우에도 소프트웨어 목록에 표시합니다.
- 해당 옵션을 사용 할 경우, 운영체제 환경에 따라 실행이 되지 않을 수 있습니다.

② 지원하는 OS가 아닐 때도 보여주기

- 소프트웨어가 지원하는 운영체제가 아닌 경우에도 소프트웨어 목록에 표시합니다.
- 해당 옵션을 사용 할 경우, 운영체제 환경에 따라 실행이 되지 않을 수 있습니다.

자주 사용하는 프로그램 설정하기

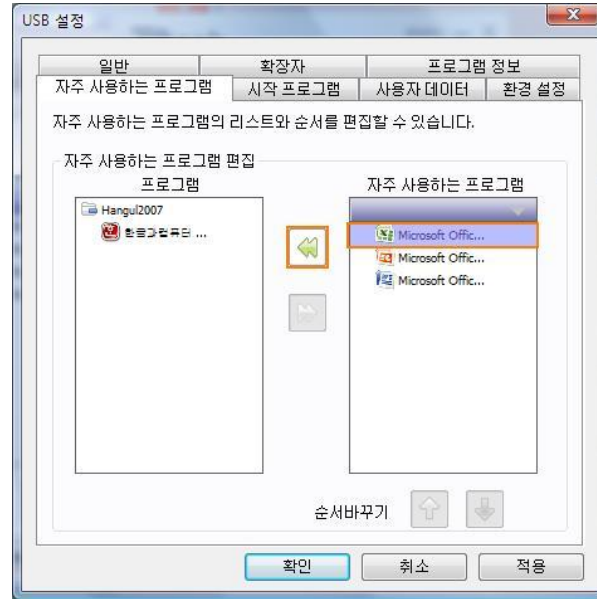


Figure 8 : 자주 사용하는 프로그램 목록 관리

자주 사용하는 프로그램 설정은 다음과 같은 순서로 진행됩니다.

- ① 우측의 '자주 사용하는 프로그램' 목록 그룹은 현재 자주 사용하는 프로그램으로 등록되어 있는 소프트웨어입니다. 기본적으로 ZPack에 소프트웨어를 등록하면 모두 자주 사용하는 프로그램으로 등록됩니다.
- ② 현재 등록되어 있는 '자주 사용하는 프로그램' 중 필요 없는 소프트웨어를 클릭하면 자주 사용하는 프로그램 목록에서 제거 버튼이 활성화 됩니다.
- ③ 자주 사용하는 프로그램 목록에서 제거 버튼을 클릭하여 필요 없는 소프트웨어와 자주 사용하는 소프트웨어를 배열하여 사용하시면 됩니다.
- ④ 등록 시에도 위의 방법과 동일하게 좌측의 '프로그램' 그룹 목록에서 원하는 소프트웨어를 클릭하시면 등록 버튼이 활성화 되며 등록 버튼을 클릭하여 자주 사용하는 프로그램으로 등록합니다.
- ⑤ 목록 편집이 완료된 후 '적용' 이나 '확인' 버튼을 클릭하셔서 등록을 완료합니다.

자주 사용하는 프로그램 목록 순서 바꾸기

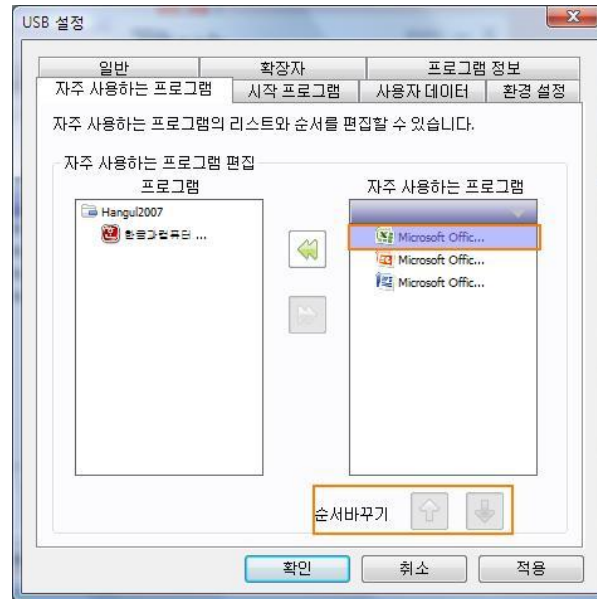


Figure 9 : 자주 사용하는 프로그램 목록 순서 관리

자주 사용하는 프로그램 목록의 순서를 바꾸려면 현재 적용된 '자주 사용하는 프로그램' 그룹 목록에서 순서를 바꾸기 원하는 소프트웨어를 선택합니다. 소프트웨어 선택 시 하단의 '순서 바꾸기' 버튼이 활성화 됩니다. 상, 하의 버튼을 클릭하여 원하는 순서로 자주 사용하는 프로그램 목록을 변경하신 후 '적용' 이나 '확인' 버튼을 클릭하여 목록 관리를 완료합니다.

이후 ZPack의 사용자 인터페이스 화면에서 '소프트웨어 목록 표시 변경' 버튼을 클릭하셔서 자주 사용하는 프로그램 목록으로 변경하시면 변경된 자주 사용하는 프로그램 목록이 나타납니다.

시작 프로그램 설정 옵션

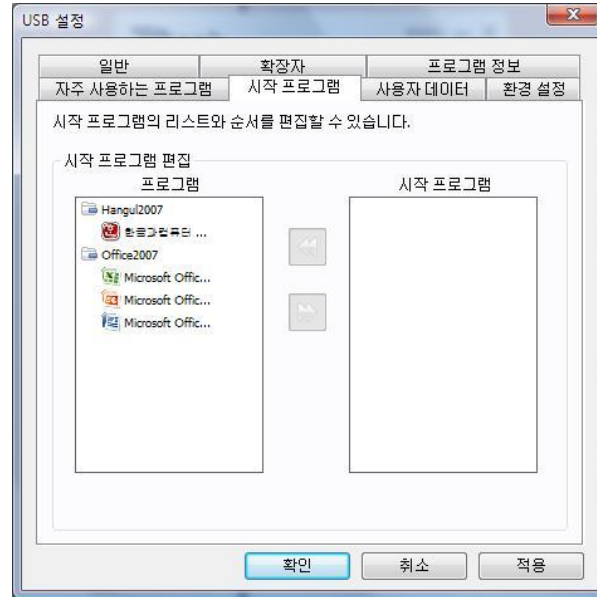


Figure 10 : 시작 프로그램 설정 옵션 창

시작 프로그램 설정

ZPack 시작 시 자동으로 실행되는 소프트웨어를 설정할 수 있도록 제공합니다. 예를 들어 백신 소프트웨어가 ZPack에 등록되어 있고, 이를 시작 프로그램에 설정해 놓으면 ZPack 시작 시 자동으로 백신 소프트웨어가 작동하게 됩니다. 이는 Windows의 시작 프로그램과 동일하며 해당 기능을 사용하여 다양하게 이용하실 수 있습니다.

시작 프로그램 설정은 다음과 같은 순서로 진행됩니다.

- ① 시작 프로그램 탭 선택
- ② 시작 프로그램으로 설정하고 싶은 소프트웨어 선택
- ③ 시작 프로그램 등록

위의 화면은 '시작 프로그램 탭 선택' 화면입니다. 탭 선택 시 위와 같이 현재 ZPack에 등록되어 있는 다양한 소프트웨어 목록이 나타납니다.

시작 프로그램 설정하기

'시작 프로그램 탭' 선택 후 시작 프로그램 등록까지 순서는 다음과 같습니다. 한가지 주의 사항은 시작 프로그램 등록 후 '확인' 이나 '적용' 버튼을 클릭하여 완료하여 주시기 바랍니다. '확인' 이나 '적용' 을 하지 않고 그냥 창을 종료한 경우에는 시작 프로그램 등록이 되지 않습니다.

- ① 목록에서 시작 프로그램으로 설정하고 싶은 소프트웨어를 선택합니다.
- ② 선택된 소프트웨어가 강조되고 이동 버튼이 활성화 됩니다.
- ③ 활성화 된 이동 버튼을 클릭하여 오른쪽 '시작 프로그램' 그룹으로 등록합니다.
- ④ 등록 완료 후 '확인' 이나 '적용' 버튼을 눌러서 등록을 최종 완료합니다.

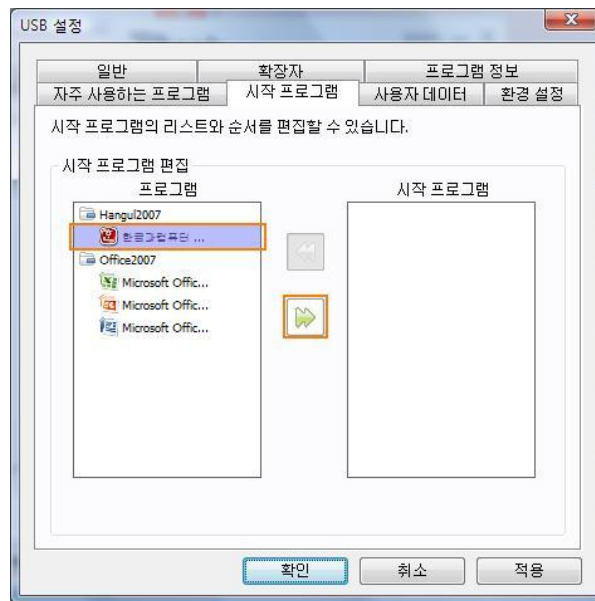


Figure 11 : 시작 프로그램으로 등록하기 위한 소프트웨어 선택

시작 프로그램 설정해제 하기

시작 프로그램으로 등록한 후 사용하다 더 이상 시작 프로그램으로 실행하고 싶지 않을 때 등록된 시작 프로그램을 등록 해제 할 수 있습니다. 시작 프로그램 등록 해제 순서는 다음과 같습니다.

- ① 우측의 '시작 프로그램' 그룹에 등록된 소프트웨어를 선택합니다.
- ② 선택된 소프트웨어가 강조되고 등록 해제 버튼이 활성화 됩니다.
- ③ 활성화 된 등록 해제 버튼을 클릭하여 '시작 프로그램' 을 해제 합니다.
- ④ 등록 완료 후 '확인' 이나 '적용' 버튼을 눌러서 등록을 최종 완료합니다.

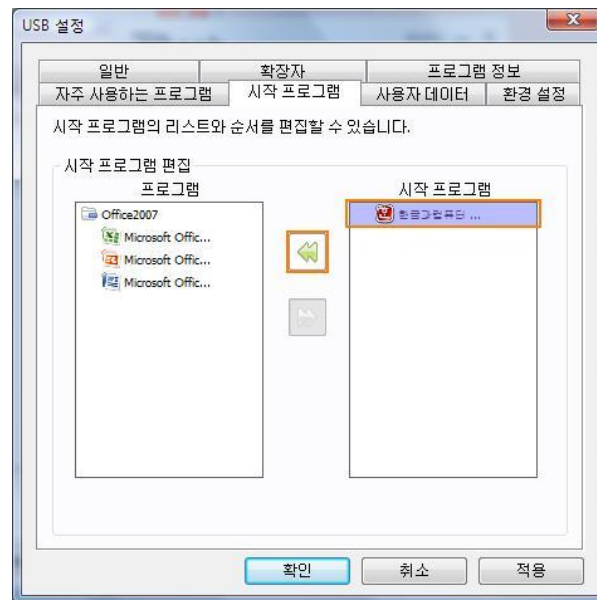


Figure 12 : 시작 프로그램 등록 해제 버튼 활성화

사용자 데이터 설정 옵션

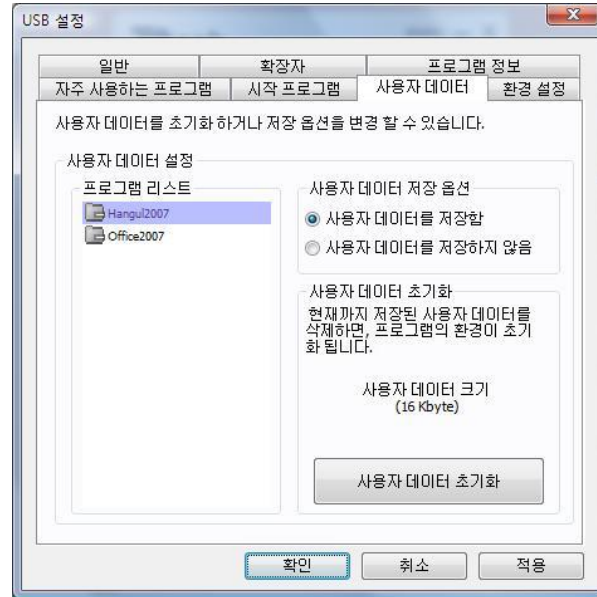


Figure 13 : 사용자 데이터 설정 화면

사용자 데이터 저장하기

사용자 데이터는 사용자가 ZPack에 등록되어 있는 소프트웨어를 사용할 때 설정해 놓은 소프트웨어 환경 및 사용한 이력을 의미합니다. 예를 들어 Microsoft Office의 Word를 사용하면 사용자가 작성한 문서나 열어본 문서, 작업 환경 변경과 같은 사용자 데이터가 ZPack에 캐쉬 형태로 저장됩니다. ZPack은 이렇게 저장된 사용자 환경을 계속 사용하거나 사용 시 초기 상태로 저장하지 않고 사용하는 옵션을 사용자가 각 소프트웨어 별로 지정하여 사용할 수 있도록 제공하고 있습니다.

사용자 데이터 저장 옵션

기본 설정은 '사용자 데이터를 저장함'으로 설정되어 있습니다. 원하지 않는 경우 좌측의 '프로그램 리스트' 목록에서 소프트웨어를 선택하시고 '사용자 데이터 저장하지 않음'으로 변경하시면 저장하지 않습니다.

사용자 데이터 초기화

사용자 데이터 초기화를 원하는 소프트웨어를 목록에서 선택 후 '사용자 데이터 초기화' 버튼을 클릭합니다.

Portable Desktop 설정 옵션

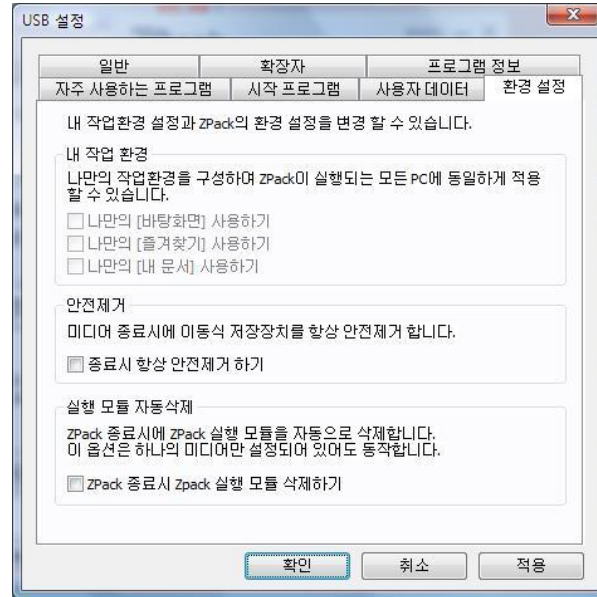


Figure 14 : Portable Desktop 설정 옵션 화면

Portable Desktop 사용하기

Portable Desktop은 사용자의 작업 환경을 USB에 쉽게 저장할 수 있도록 제공하는 기능입니다. Windows 환경에서 자주 사용하는 “내 문서”, “바탕화면”, “즐거찾기” 등을 PC에 저장하지 않고 이동식 미디어에 저장하여 어떤 PC에서도 항상 사용하던 작업 환경을 유지할 수 있습니다.

내 문서 사용하기

PC의 “내 문서” 폴더를 이동식 미디어로 연결하여 작업 결과물을 “내 문서”에 저장 시 바로 이동식 미디어에 자동으로 저장 됩니다.

내 바탕화면 사용하기

바탕화면에 저장된 문서, 파일, 폴더 등을 이동식 미디어에 저장합니다.

내 즐겨찾기 사용하기

인터넷 브라우저에 등록한 사용자 즐겨찾기를 이동식 미디어에 저장합니다.

ZPack 종료 시 미디어 안전제거 하기

ZPack의 사용을 종료하면 이동식 미디어를 자동으로 안전제거 합니다.

Note : 사용자 환경에 따라서 안전제거가 되지 않는 경우에는 수동으로 안전제거를 해야 합니다.

ZPack 종료 시 자동으로 Uninstall 하기

ZPack은 서비스 등록 및 빠른 실행을 위해 PC에 ZPack 구동 엔진을 설치합니다. 해당 옵션을 활성화 할 경우 ZPack 종료 시 PC에 저장되었던 캐시 및 구동 엔진파일을 모두 삭제 합니다.

ZPack Error Report

ZPack을 사용하면서 버그 및 에러가 발생하였을 경우에 자동으로 사용 흔적(Log)을 남기게 됩니다. 이번 장에서는 사용 흔적을 남길 때 좀 더 자세히 수집하는 방법과 저장된 흔적을 전송하는 기능에 대해서 설명합니다.

사용 흔적(Log) 수집

ZPack 사용 중 발생하는 모든 문제사항에 대한 기록을 *.log 확장자를 가지는 파일로 남길 수 있습니다. 각 사용 흔적은 레벨을 가지고 있으며 사용자 설정에 따라서 좀 더 자세한 사용 흔적을 남길 수 있습니다. 레벨을 수정하는 방법은 다음과 같습니다.

1. Windows 탐색기를 실행하고 ZPack 엔진이 설치되어 있는 기본 경로인 "*C:\Program Files\SOFTonNET\ZStream Fourth Edition*" 으로 찾아갑니다.
2. "ZStream.ini" 파일을 더블 클릭으로 열면 메모장으로 해당 파일이 열립니다. 내용 중 [Option]의 "Log" 값을 사용자가 원하는 수준으로 설정한 뒤 저장합니다.

✓ 각 사용 흔적 수준은 "0~4" 까지 지원하며 각 레벨의 의미는 아래와 같습니다.

- Level0 : 사용 흔적을 생성하지 않습니다.
- Level1 : ZPack 사용 중 치명적인(Critical) 위험이 될 수 있는 사용 흔적만 생성합니다.
- Level2 : 덜 위험한(Error) 사용 흔적을 생성합니다.
- Level3 : 주의(Warning) 흔적을 생성합니다.
- Level4 : ZPack 사용 중 발생하는 모든 흔적(Info)을 생성합니다.

Note : 사용 흔적 레벨(Log Level)은 하위 레벨을 모두 포함합니다. 즉 Level3의 사용 흔적은 Level0~2의 사용 흔적 내용을 포함하고 있습니다

오류 보고(Error Report)

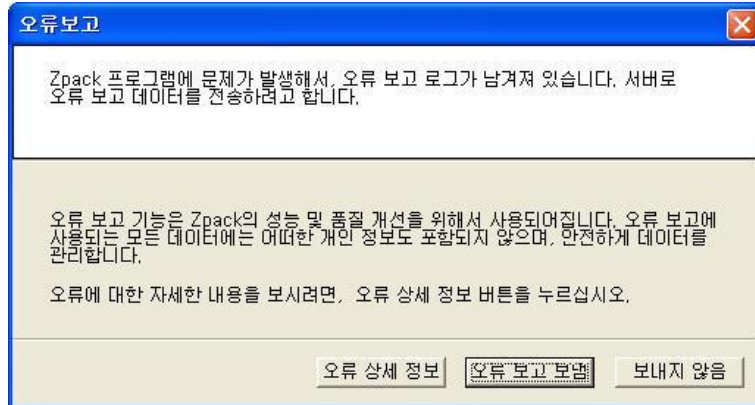


Figure 15 : 오류 보고 화면

오류 보고(Error Report) 하기

ZPack 사용 중 버그 및 에러가 발생하면 자동으로 사용 흔적(Log)을 생성합니다. 사용 흔적(Log)이 생성되면 ZPack을 종료하고 Figure 12와 같은 오류보고 창이 나타납니다. 각 버튼의 의미는 다음과 같습니다.

- ① 오류 상세 정보 : ZPack 사용 중 생성된 모든 사용 흔적(Log) 파일을 확인할 수 있습니다.
- ② 오류 보고 보냄 : 생성된 모든 사용 흔적(Log)을 오류 보고 서버로 전송합니다. 단, 인터넷이 연결된 환경에서만 서버로 전송이 가능합니다.
- ③ 보내지 않음 : 생성된 사용 흔적(Log)을 보내지 않고 ZPack을 종료합니다. 종료하더라도 생성된 사용 흔적은 지워지지 않습니다.

오류 상세 보고

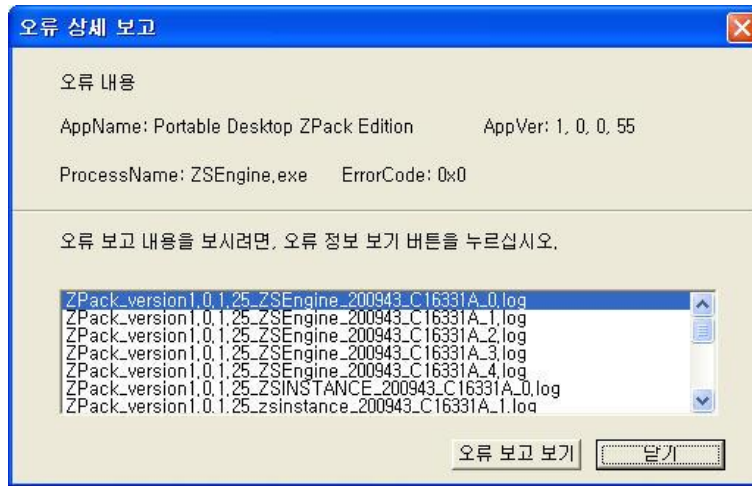


Figure 16 : 오류 상세 보고 화면

오류 상세 보고 보기

ZPack 사용 중 생성된 모든 사용 흔적(Log) 목록을 볼 수 있습니다. 원하는 사용 흔적(Log) 파일을 선택 후 '오류 보고 보기' 버튼을 클릭하면 메모장을 통하여 해당 사용 흔적(Log) 내용을 확인하실 수 있습니다.

오류 보고의 경고 메시지

수집된 사용 흔적(Log) 파일은 오류 보고 센터의 서버로 전송됩니다. 서버 전송에 실패하였을 경우 아래와 같은 2가지 메시지를 확인하실 수 있습니다.

수집된 사용 흔적(Log) 파일이 없는 경우

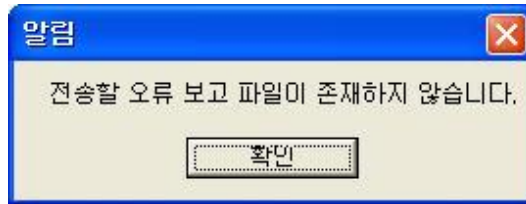


Figure 17 : 전송할 사용 흔적 파일(Log)이 없는 경우 메시지

Figure 14와 같은 에러 메시지가 발생하는 경우는 수집된 사용 흔적(Log) 파일이 없는 경우이며 대표적으로 다음과 같은 경우에 발생할 수 있습니다.

- 하드 디스크 용량 부족으로 사용 흔적(Log) 파일 생성 실패
- 서버에 전송 전 사용자에게 의한 사용 흔적(Log) 파일 삭제
- Windows Vista의 경우 Guest 계정으로 로그인하여 사용 흔적(Log) 파일 생성 실패

서버 접속이 불가능한 경우

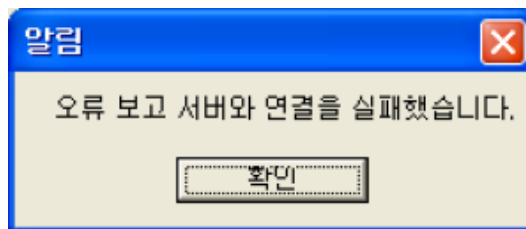


Figure 18 : 오류 보고 센터 서버로 접속 실패

Figure 15와 같은 에러 메시지가 발생하는 경우는 사용 흔적(Log) 파일 전송을 위한 서버와의 연결을 실패한 경우이며 다음과 같은 경우에 발생할 수 있습니다.

- 사설망의 경우 Port 4004가 막혀있는 경우
- 현재 PC에서 인터넷 사용이 불가능한 경우
- 오류 보고 센터 서버의 일시적인 장애로 인한 접속 불능